

GUIDE DES CITOYENNES ET DES CITOYENS

2025
2027



Contrecœur
sur le fleuve



TRANSFORME GYM

FER DEPUIS 2010

ENTRAÎNEUR DISPONIBLE SUR RENDEZ-VOUS.

480, RUE SAINT-ANTOINE, CONTRECOEUR, QC J0L 1C0
TRANSFORMEGYM@VIDEOTRON.CA • 514 867-0332



Hydrausolution
UNITE MOBILE

ENTRETIEN & RÉPARATION INDUSTRIEL
BOYAUX & RACCORDS DE TOUS GENRES :

Hydraulique • Pneumatique
Air climatisé • Flexible et rigide

Depuis 2008 à Contrecoeur **514.214.4164**
Patrick Lefebvre

Bumper to Bumper
AUTO SERVICE

À votre service depuis plus de 50 ans

- DÉTAILLANT DE PNEUS
 - Climatisation
 - Freins
 - Suspension
 - Alignement
 - Diagnostic
 - Antirouille
 - Direction
 - Échappement
- Entreposage de pneus
- Véhicules électriques



Garage Malo et fils
Propriétaire : **Michel Malo**

garagemichel@videotron.ca

4142, Marie-Victorin, Contrecoeur
450 587-2375 | 450 587-8352

YÉTI
BAR LAITIER

4999, rue l'Heureux
Contrecoeur, QC

yetibarlaitier.ca

f @



NOUVEAU
Réservez notre
crèmerie mobile
pour vos
événements!

Mot de la mairesse



Chères Contrecoëuroises
et chers Contrecoëurois,

La signature distinctive « Contrecoeur sur le fleuve » inspire notre milieu de vie enchanteur et rassembleur. Cette vue d'exception du fleuve Saint-Laurent ravit notre communauté et les personnes de passage chez nous.

La 2^e édition du *Guide des citoyennes et des citoyens* regorge d'informations pratiques pour la population contrecoëuroise. Qu'il s'agisse de communications citoyennes, d'urbanisme ou de conseils en matière de prévention de la sécurité incendie, tout y est! Cette brochure vise à vous informer sur les différents programmes, les services et les infrastructures municipales, mais aussi à simplifier vos démarches de recherche d'information.

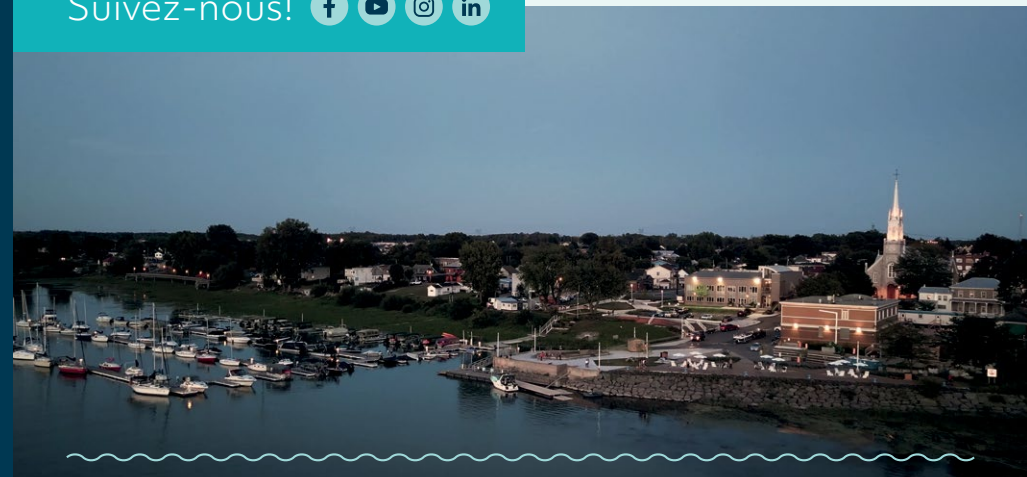
Je tiens à remercier les entreprises locales qui affichent leurs produits et leurs services et qui contribuent à sensibiliser la population à l'importance de l'achat local. En parallèle, ils permettent la production de cet outil convivial mis à votre disposition. La vitalité de notre économie locale repose, entre autres, sur les citoyennes et citoyens qui choisissent et encouragent nos commerces de proximité.

Je vous invite à conserver précieusement ce guide de référence qui est aussi disponible en ligne sur notre site Internet.

Je vous souhaite une bonne lecture.

Maud Allaire
Mairesse de Contrecoeur

Suivez-nous!    



Sutton

Bientôt
ChezToi.T

PLATINE



**Équipe
Charbonneau
Chartrand**

Courtiers immobiliers résidentiels

Cell. Olivier Martin
514 827.3144

Numéro d'équipe
450 494.1888

suttonquebec.com

Table des matières

Mot de la mairesse	3	Activités et événements	62
Conseil municipal 2021-2025	7	Loisirs	63
Districts électoraux	8	Bibliothèque	65
Portrait de Contrecœur	9	Culture	67
Histoire et patrimoine	12	Organismes	70
Planification stratégique	16	Tourisme et développement	73
Services aux citoyens et services en ligne	20	Liens utiles	73
Évaluation et taxation	26	Écoles et garderies	74
Communications citoyennes	27	Services de santé	74
Urbanisme	28		
Environnement	32		
Matières résiduelles	34		
Programmes et subventions	36		
Ville nourricière	37		
Sécurité incendie et prévention	41		
Mesures d'urgence	45		
Transport et mobilité	46		
Sécurité routière	48		
Parcs et espaces verts	51		
Installations sportives et récréatives	58		

Rédaction : Service des communications, Ville de Contrecœur

Photos : Carollane Lamontagne, photographe

Régie publicitaire et conception graphique : Éditions Média Plus Communications

Impression : Éditions Média Plus Communications

Dépôt légal : Bibliothèque et Archives nationales du Québec, 2025



Contribuez à façonner l'avenir de l'acier québécois

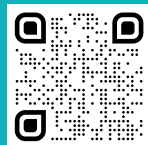
Postulez maintenant
long-canada.arcelormittal.com/carrieres/



ArcelorMittal Produits longs Canada
Contrecœur - Longueuil - Montréal - Hamilton



ArcelorMittal



CONTRECŒUR
sur votre
cellulaire
ville.contrecoeur.qc.ca



1. DÉMARREZ VOTRE CAMÉRA
2. BALAYEZ L'ÉCRAN
3. CLIQUEZ SUR LE LIEN

Les informations contenues dans ce guide sont des résumés. Les renseignements peuvent être mis à jour de façon ponctuelle. Pour plus de détails, consulter le site Internet au ville.contrecoeur.qc.ca ou nous joindre au 450 587-5901, poste 201 ou par courriel à reception@ville.contrecoeur.qc.ca.



Pas de stress, il y a point S!



GARAGE LOISEAU & FILS INC.

- MÉCANIQUE GÉNÉRALE
- AIR CLIMATISÉ
- SYSTÈME INJECTION
- SERVICE DE DIAGNOSTIC COMPLET
- ALIGNEMENT 3D
- CENTRE DE PNEUS
- ENTREPOSAGE DE PNEUS
- REMORQUAGE

NOUVEAU
ENTRETIEN ET RÉPARATION DE
VÉHICULE ÉLECTRIQUE



CERTIFIÉ
AUTO SERVICE

Alain Loiseau, propriétaire

450 587-2211

3958, Marie-Victorin, Contrecoeur



COMMERCIAL / INDUSTRIEL

DESPRÉS
MÉCANIQUE MOBILE INC.



MÉCANIQUE DIESEL ET SERVICES ROUTIERS 24H / 24 H
RÉPARATION CAMION • MACHINERIE LOURDE • REMORQUES

NOUS
EMBAUCHONS

3275, des Chantiers, portes 4 et 5
Sorel-Tracy (Qc) J3R 0E1

450 746-3871 (24H)
WWW.DESPRESMECANIQUE.CA

Conseil municipal 2021-2025



Le conseil municipal représente et administre la ville dont le territoire est divisé en six districts électoraux. Composé d'une mairesse et de six conseillères et conseillers, il remplit les obligations municipales et s'assure de représenter la voix de toute la population citoyenne et d'offrir, dans le cadre de ses pouvoirs, des services répondant aux besoins de sa collectivité.

Démocratie municipale

- Les séances du conseil ont lieu un mardi de chaque mois, à 19 h.
- La population est invitée à assister aux séances du conseil à la mairie de Contrecoeur au 5000, route Marie-Victorin.
- Lors des séances publiques, les citoyennes et citoyens présents sont invités à poser leurs questions au micro devant un lutrin.



MAUDE ALLAIRE
Mairesse

maireesse@ville.contrecoeur.qc.ca



CLAUDE BÉRARD
Conseiller • District n° 1

berardc@ville.contrecoeur.qc.ca



PIERRE-OLIVIER ROY
Conseiller • District n° 2

roypo@ville.contrecoeur.qc.ca



PIERRE BELISLE
Conseiller • District n° 3

belislep@ville.contrecoeur.qc.ca



KARINE MESSIER
Conseillère • District n° 4
messierk@ville.contrecoeur.qc.ca



MAGGY BISSONNETTE
Conseillère • District n° 5
bissonnettem@ville.contrecoeur.qc.ca



CLAUDE DANSEREAU
Conseiller • District n° 6
dansereauc@ville.contrecoeur.qc.ca

VISIONNEMENT EN DIFFÉRÉ
SÉANCES DU CONSEIL MUNICIPAL



YouTube

Consultez le calendrier des séances, les enregistrements et la documentation au ville.contrecoeur.qc.ca/ville/democratie/seances-du-conseil.

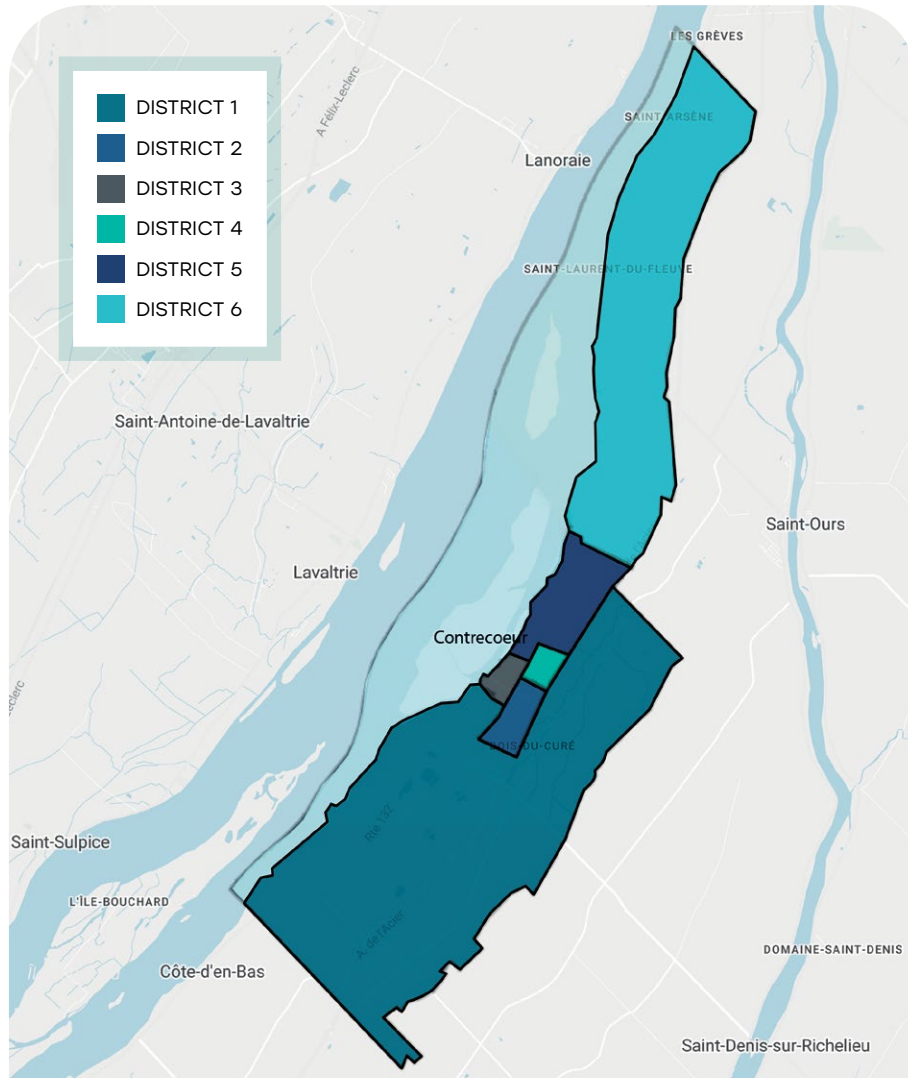
Élections municipales 2025

Le 2 novembre 2025, toutes les municipalités du Québec tiendront des élections afin de déterminer qui seront leurs futurs membres du conseil.

Districts électoraux



Le territoire de la ville est divisé en six districts électoraux - chacun représenté par une conseillère ou un conseiller municipal. Cette division d'assurer une répartition équilibrée du nombre d'électeurs par district et une homogénéité socioéconomique.



LOCALISEZ LES DISTRICTS ET LEUR DESCRIPTION À LA PAGE
« DISTRICTS ÉLECTORAUX » AU VILLE.CONTRECOEUR.QC.CA.

Portrait de Contrecoeur



Contrecoeur se classe au 21^e rang des 1 162 municipalités du Québec pour son indice de bonne vitalité économique (Institut de la Statistique du Québec, 2022).

Poussée par une forte croissance démographique au cours de la dernière décennie, la Ville de Contrecoeur poursuit son plein développement. Reconnue par sa signature touristique et sa vie fluviale, Contrecoeur se distingue par ses nombreux atouts : une qualité de vie, un sentiment d'appartenance et de mobilisation de la population, un large réseau d'organismes communautaires, un riche patrimoine bâti et historique de près de 360 ans, un cadre culturel vivant et dynamique, un accès à des parcs et à des espaces verts et récréatifs ainsi qu'un cœur de vie avec une vue sur le fleuve Saint-Laurent.

Localisation

Contrecoeur, en Montérégie, s'étend sur quelque 20 km le long du fleuve Saint-Laurent.

Elle est localisée à 40 km à l'est de Montréal et à proximité des grands axes routiers de la Rive-Sud de Montréal. La ville fait partie des six municipalités de la MRC de Marguerite-D'Youville.

Population

10 545 personnes habitent Contrecoeur (2025)

Gentilé

Contrecoeuroise, Contrecoeurois

Devise

« À cœur vaillant, tout est possible ».

Quelques faits saillants

Population

- En 2022, Contrecoeur franchissait le cap des 10 000 personnes habitant sur son territoire.
- La population de Contrecoeur a connu une augmentation de 56 % en dix ans.
- L'âge moyen de la population est de 39,9 ans*.
- La taille moyenne des ménages est de 2,3 personnes*.



Développement social et économique

- Contrecœur détient la reconnaissance « Municipalité amie des enfants » qui vise à réunir les conditions favorables au bien-être et à la sécurité des jeunes citoyennes et citoyens.
- Six secteurs résidentiels sont aménagés.
- L'offre commerciale augmente et se diversifie. Le pôle autoroutier, situé à l'entrée de la ville, regroupe plusieurs commerces de même qu'à la Cité 3000.
- La ville bénéficie d'attraits touristiques et patrimoniaux, de deux marinas, d'un parc régional, de deux colonies de vacances, ainsi que des accès à La Route bleue et à La Route verte.
- La situation géographique offre à la population un éventail d'activités de loisir en plein air : chasse, pêche, nautisme, observation de la faune et plusieurs sentiers en nature à parcourir.
- Contrecœur se positionne comme un pôle industriel qui assure une croissance économique durable. L'expansion du Port de Montréal à Contrecœur ajoute à l'essor que connaît la ville.
- L'accès au fleuve et à ses voies navigables commerciales, l'autoroute 30, le chemin de fer du Canadien National font notamment partie des atouts dont dispose Contrecœur pour attirer des entreprises sur son territoire.
- La place François-De Sales-Gervais, réaménagée en 2021, offre un espace de vie collectif et touristique intégré dans un environnement rassembleur où cohabitent une plage urbaine et le quai municipal.

Développement durable

- Connue pour sa vision de développement durable, Contrecœur se caractérise par sa vocation de conservation conférée, entre autres, à l'archipel des îles de Contrecœur, ainsi qu'aux nombreux hectares de boisés protégés faisant partie du corridor forestier métropolitain.
- La proportion d'aires protégées à Contrecœur se situe à 27,7 % comparativement à la Communauté métropolitaine de Montréal qui se situe à 10,1 %*.

* Sources : Statistique Canada, 2021, Institut de la statistique du Québec, 2021, Ministère des Affaires municipales et de l'Habitation, 2022, Communauté métropolitaine de Montréal, 2020, analyse RCGT, 2023.

Crédit photo : Studio Tarmac et BC2

Armoiries



Les armoiries et le tartan sont les symboles identitaires de Contrecœur établie sur la rive du Saint-Laurent depuis 1668.

Les armoiries, adoptées par la Ville de Contrecœur, rappellent qu'elle est située dans l'ancienne seigneurie de ce nom, concédée à Antoine Pécaudy de Contrecœur, natif de Vignieu en Dauphiné en France.

La Dame de Pécaudy

La fleur officielle de la Ville de Contrecœur est « La Dame de Pécaudy ».



Elle est la vedette des bandes contrecœuroises.

Le Cardinal rouge



En 2018, le Cardinal rouge est devenu l'emblème aviaire de Contrecœur.

Choisi par les citoyennes et les citoyens lors des festivités du 350^e anniversaire de la ville, cet oiseau nicheur est repérable dans les buissons près de l'eau, les lisières de forêts, les marais, les parcs urbains, les jardins et les haies.

Histoire et patrimoine



Contrecoeur a été nommée en l'honneur d'Antoine Pécaudy de Contrecoeur, qui était le seigneur de Contrecoeur au temps de la Nouvelle-France.

Identité de la Ville

L'identité visuelle de Contrecoeur a été adoptée en 2016 par le conseil municipal. Elle évoque le fleuve et symbolise le tourisme fluvial et le développement économique. Au centre se dessine une silhouette symbolisant la citoyenne et le citoyen de Contrecoeur. L'identité s'accompagne de la signature « Sur le fleuve ».



Toponymie

Le patrimoine de Contrecoeur met en lumière une toponymie variée qui rappelle des personnages importants de son histoire. La Ville compte 117 noms de rues.



Jumelage avec Saint-Chef, île de France

La Ville de Contrecoeur est jumelée à Saint-Chef, commune du Dauphiné, par résolution municipale en 1974. Elle regroupe notamment le quartier Vignieu, le lieu d'origine d'Antoine de Pécaudy de Contrecoeur (1596-1688), lieutenant au régiment de Carignan. L'idée de jumelage avec Saint-Chef provient de la visite à Saint-Chef, le 11 juillet 1972, de M. Georges Tétreault, ancien maire de Contrecoeur.

Un riche patrimoine historique



La revitalisation de la place François-De Sales-Gervais, en 2021, a permis l'unification des espaces par des aménagements signatures et des installations polyvalentes qui favorisent la mobilité active tout en augmentant l'attractivité du centre-ville.



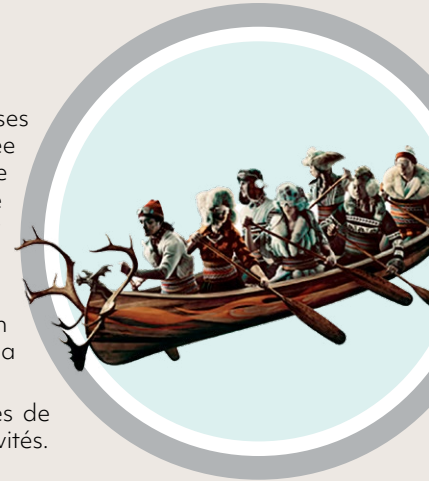
Arrivée des marchandises au quai de Contrecoeur vers 1915 (carte postale anonyme).

La légende de la chasse-galerie

Le saviez-vous?

La célèbre légende de la chasse-galerie a ses assises à Contrecoeur. Bien qu'elle ait été revisitée au fil du temps, la version officielle de cette belle histoire a été publiée pour la toute première fois le 31 décembre 1891 dans le journal d'époque *La Patrie* par Honoré Beaugrand. La légende est présente sous différentes formes à Contrecoeur.

- Un théâtre mobile a été aménagé dans la maison chez Batissette. Lors de certains événements, la population est invitée à venir vivre la légende.
- Depuis 2006, le festival annuel « Les Diableries de Contrecoeur » en fait le fil conducteur de ses activités.



Découvrez ce que raconte la légende

ville.contrecoeur.qc.ca/ville/decouvrir/notre-histoire#legende-de-la-chasse-galerie





Vestiges du premier moulin à vent à Contrecoeur

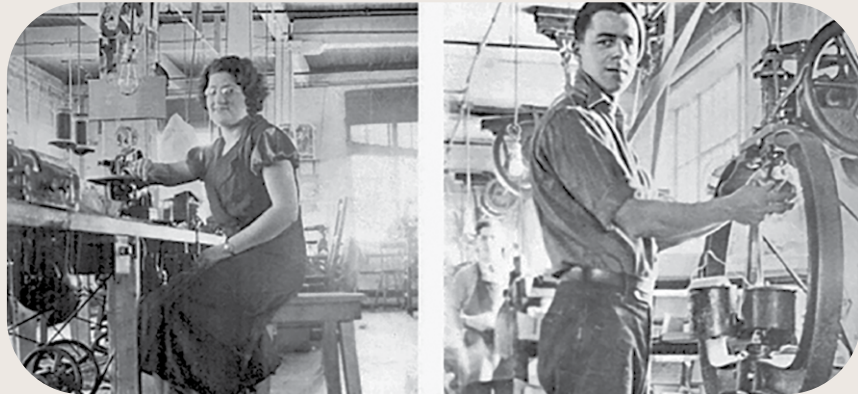
Des fouilles archéologiques ont été effectuées au parc Joseph-É.-Chaput (6440, route Marie-Victorin) en 2021 et en 2022. Elles ont permis de découvrir les traces de ce qu'on croyait être le premier moulin à vent à Contrecoeur. L'équipe d'Artefactuel a rassemblé toutes les données archéologiques et historiques et réalisé la cartographie du site afin de produire un rapport détaillant les résultats et les récentes découvertes.



NOUVEAU

En collaboration avec la Société d'histoire de Contrecoeur, une vitrine a été aménagée à la mairie de Contrecoeur afin de rendre accessibles les découvertes archéologiques et les artefacts retrouvés lors des fouilles.

Le saviez-vous?



Sur la photo de droite, on aperçoit Mme Lise Berthiaume (née Deslauriers). Son conjoint, Jean-Guy Berthiaume, travaillait également chez Lafayette comme patronniste. La dame assise est Mlle Gloria Franck.

C'est au début des années 1900 que sont construites les premières manufactures de chaussures qui transforment le paysage économique de Contrecoeur en favorisant l'augmentation de la population urbaine et la diversification de l'économie locale. Pendant plusieurs années, Contrecoeur doit sa renommée à ses fabriques de chaussures qui contribuent à faire de la municipalité un centre manufacturier important de la région.

Visitez l'exposition virtuelle « La chaussure à Contrecoeur »

<https://culturec.net/exposition-virtuelle/>

Circuit culturel à vélo

NOUVEAU

Dès l'été 2025, imprégnez-vous de la culture et du patrimoine de Contrecoeur grâce à un circuit accessible à vélo. Partez en solo ou en famille à la découverte des nombreux attraits de la ville et apprenez-en davantage sur l'histoire contrecoeurnoise.

La Route bleue

Contrecoeur fait partie du réseau maritime de La Route bleue, un réseau de parcours pagayables à l'échelle nationale. Une invitation à pagayer en toute sécurité sur des trajets certifiés et dotés d'une signalisation en plein cœur de notre magnifique territoire. Découvrez les trois trajets de La Route bleue, en canot, en kayak ou en planche à pagaie!

En savoir plus : laroutebleue.ca



Parcours historique au parc Cartier-Richard



Le parc Cartier-Richard (4752, route Marie-Victorin) vous propose un parcours qui relate plusieurs moments clés et des événements historiques de Contrecoeur. Découvrez les legs des bâtisseurs de notre communauté en sillonnant ce parcours instructif dans l'un des plus beaux parcs de la ville.



Exposition permanente au parc du Belvédère

Au cours de l'été 2025, dix nouvelles photographies gagnantes issues du concours de photographies seront exposées au parc du Belvédère (5230, route Marie-Victorin).

En savoir plus sur le riche patrimoine et l'histoire de Contrecoeur :

ville.contrecoeur.qc.ca/ville/decouvrir/notre-histoire

Les leviers inscrits dans la planification stratégique 2024-2028 « Bâtir le Contrecoeur de demain » visent à innover, à inscrire de nombreuses réalisations pour la population contrecoeuroise ainsi qu'à ancrer la ville dans sa communauté et dans l'écosystème régional.

Vous au cœur de la démarche

♥ 4 orientations ♥ 11 objectifs ♥ 40 chantiers d'action

Plan stratégique 2024-2028

Bâtir le Contrecoeur de demain



Mission

À cœur vaillant, la Ville s'engage à offrir une qualité de vie et un environnement durables à sa communauté pour le bien collectif.

Vision

En harmonie avec son environnement, le fleuve et son histoire, Contrecoeur est une ville innovante, dynamique, rassembleuse et attractive.

Valeurs

Créativité

Faire preuve d'innovation dans nos façons de faire afin de gagner en efficacité et en résilience.

Confiance

Favoriser un milieu de travail sain qui renforce la cohésion et la mobilisation au sein de l'organisation municipale.

Collaboration

Travailler en équipe et développer des synergies qui nous permettent de progresser vers l'atteinte de nos objectifs communs.

Professionalisme

Faire preuve de rigueur et avoir le souci du détail de manière à assurer l'intégrité et la cohérence de toutes nos actions.

Communication

Être à l'écoute de notre communauté et faire preuve de transparence envers l'ensemble de nos parties prenantes.



Axe social

ORIENTATION STRATÉGIQUE 1

Rassembler et favoriser l'inclusion de l'ensemble des citoyennes et citoyens

Objectifs

- 1 Accroître la mobilisation et le sentiment d'appartenance de toutes les citoyennes et de tous les citoyens.
- 2 Appuyer le développement de logements, notamment accessibles et abordables, qui répondent aux besoins de l'ensemble des résidentes et résidents.
- 3 Soutenir l'effort, l'engagement et les actions des partenaires de la Ville dans les différents domaines d'intervention de la vie communautaire.

La Ville vise à renforcer la cohésion et à garantir l'équité sociale de manière à ce que chaque citoyenne et chaque citoyen trouve sa place.



Axe économique

ORIENTATION STRATÉGIQUE 2

Maximiser les retombées positives du développement économique pour la population contrecoeuroise

Objectifs

- 1 Encadrer et soutenir le développement d'une offre commerciale et de restauration mixte et diversifiée.
- 2 Mettre en place une stratégie visant à maximiser les retombées positives liées au développement de la zone industrielle et portuaire.

Contrecoeur souhaite saisir les occasions qui s'offrent à elle afin de positionner le territoire au cœur de l'économie régionale et provinciale, tout en s'assurant de répondre aux besoins locaux de ses résidentes et résidents.

LE MARCHÉ EMILY & PHILIP

Vive la fraîcheur d'ici

IGA extra

SAQ Rachelle Béry

4945, rue des Patriotes Suite 100, Contrecoeur | 450 587-5648

BOURGEOIS

**LOCATION D'ÉQUIPEMENT
BÉTON PRÉPARÉ
BÉTON PRÉFABRIQUÉ
DÉNEIGEMENT
GÉNIE CIVIL**

RBQ 1311-6777-57

**NOUS
EMBAUCHONS !**

1745, MARIE-VICTORIN, CONTRECOEUR
450 587-2724 · INFO@AJLBORGEOIS.COM
AJLBORGEOIS.COM

Planification stratégique



Axe environnemental ORIENTATION STRATÉGIQUE 3

Connecter et mettre en valeur le territoire dans le respect de l'environnement

Objectifs

- 1 Aménager et développer l'accessibilité des rives du fleuve.
- 2 Accroître la sécurité routière et l'offre de transport actif et durable.
- 3 Intensifier les efforts en matière de protection et de restauration de la biodiversité, des milieux naturels et du territoire agricole.

La Ville de Contrecoeur souhaite donc que le développement du territoire se fasse dans le respect et la préservation de son environnement, pour le bien-être de ses citoyennes et citoyens et de la planète.



Axe organisationnel ORIENTATION STRATÉGIQUE 4

Bâtir une organisation municipale moderne

Objectifs

- 1 Améliorer l'efficacité des modes de gouvernance et de gestion.
- 2 Développer la marque employeur.
- 3 Adapter les services et la croissance de l'offre de la Ville à sa capacité financière.

La Ville de Contrecoeur vise à être reconnue pour l'excellence de ses pratiques organisationnelles et comme un employeur de choix sur le territoire.

Consulter l'intégralité de la planification stratégique et les chantiers d'action

ville.contrecoeur.qc.ca/ville/decouvrir/politiques-et-plans-daction#plan-strategique-2024-2028

Mairie de Contrecoeur

5000, route Marie-Victorin

- Réception et accueil des citoyens
- Bureaux administratifs (direction générale, direction des services juridiques et greffe, secrétariat, trésorerie et approvisionnement, ressources humaines, communications, environnement et urbanisme).

Téléphone : 450 587-5901

Courriel : reception@ville.contrecoeur.qc.ca



Services juridiques et greffe

Téléphone :

450 587-5901, poste 229

Courriel :

claveaue@ville.contrecoeur.qc.ca

Heures d'ouverture :

- Lundi au jeudi
8 h 15 à 12 h et 13 h à 16 h 45
- Vendredi | 8 h 15 à 12 h
- Samedi et dimanche | Fermée

Comptabilité et taxation

Téléphone :

450 587-5901, poste 233, 234 ou 236

Courriel :

tresorerie@ville.contrecoeur.qc.ca

Service des communications

Téléphone :

450 587-5901, poste 235

Courriel :

communications@ville.contrecoeur.qc.ca

Service de l'urbanisme et de l'environnement

Téléphone :

450 587-5901, poste 222

Courriels :

urbanisme@ville.contrecoeur.qc.ca

ou

environnement@ville.contrecoeur.qc.ca

Heures d'ouverture du comptoir de l'urbanisme :

- Lundi, mardi et jeudi
8 h 15 à 12 h et de 13 h à 16 h 45
- Mercredi | Fermé
- Vendredi | 8 h 15 à 12 h



Service du génie

Téléphone :

450 587-5901, poste 247

Bibliothèque

5000, route Marie-Victorin

Téléphone :

450 587-5901

Courriel :

bibliotheque@ville.contrecoeur.qc.ca

Horaire régulier

- Lundi | Fermée
- Mardi | 9 h à 12 h, 13 h à 17 h et 18 h à 20 h
- Mercredi | 13 h à 17 h et 18 h à 20 h
- Jeudi | 9 h à 12 h et 13 h à 17 h
- Vendredi | 13 h à 17 h et 18 h à 20 h
- Samedi | 9 h à 13 h
- Dimanche | 13 h à 17 h

Horaire d'été (du 15 juin au 15 septembre)

- Lundi | Fermée
- Mardi | 9 h à 12 h, 13 h à 17 h et 18 h à 20 h
- Mercredi | 13 h à 17 h et 18 h à 20 h
- Jeudi | 9 h à 12 h et 13 h à 17 h
- Vendredi | 13 h à 17 h et 18 h à 20 h
- Samedi | 9 h à 13 h
- Dimanche | Fermée

Service loisir et culture

4865, rue Legendre

Centre multifonctionnel

Téléphone :

450 587-5901, poste 201

Courriel :

info loisir@ville.contrecoeur.qc.ca

Heures d'ouverture

- Lundi au jeudi
8 h 15 à 12 h et 13 h à 16 h 45
- Vendredi | 8 h 15 à 12 h
- Samedi et dimanche | Fermé



Division des travaux publics

2050, rue Saint-Antoine

Téléphone : 450 587-5901, poste 218

Urgences voiries en dehors des heures d'ouverture :

1 888 678-7000

Horaire régulier

- Lundi au vendredi | 8 h 15 à 12 h et 12 h 30 à 15 h 30
- Samedi et dimanche | Fermé

Horaire d'été

(du lundi suivant le 15 mai au lundi suivant le 15 septembre)

- Lundi au jeudi | 8 h 15 à 12 h et 12 h 30 à 16 h 15
- Vendredi | 8 h 15 à 12 h • Samedi et dimanche | Fermé



Assainissements des eaux

160, rue Ducharme

Téléphone :
450 587-5901, poste 242

Service de sécurité incendie

888, rue Saint-Antoine*

Urgence : 911

Pour les urgences :
450 587-2042

Téléphone :
450 587-5901, poste 260

Courriel :
info.ssi@ville.contrecoeur.qc.ca

*Nouvelle installation prévue en 2025 au 4860, rue des Ormes.

Régie intermunicipale de police Richelieu-Saint-Laurent

La Régie intermunicipale de police Richelieu-Saint-Laurent est là pour vous servir et vous protéger.

- Types de signalements que vous pouvez effectuer : violence, bruit, circulation, graffiti, parc, service offert, etc.
- Vous pouvez faire le signalement d'un problème en ligne en remplissant le formulaire sous l'onglet « Nous joindre » sur le site Internet de la Régie.

Pour tout événement nécessitant une intervention immédiate

Téléphone :
450 536-3333 ou 1 888 678-7000.

Pour toute urgence, composez le 911.

Services en ligne

Un accès rapide à plusieurs services



Plateforme Voilà!

Adressez une requête, une demande de permis ou de certificat et effectuez le paiement.

Toute requête envoyée fait l'objet d'un suivi administratif. Les demandes peuvent aussi être acheminées sur un appareil mobile en téléchargeant l'application.

Accéder au formulaire en ligne



Consultez la liste des travaux nécessitant un permis et un certificat en ligne



L'assistant municipal intelligent (AMI)

AMI répond instantanément à vos questions sur le site Internet de la Ville tout en vous guidant à travers les démarches administratives.

Son objectif ? Améliorer votre satisfaction tout en réduisant le temps d'attente.

COMALERTE

Alertes citoyennes

ComAlerte informe la population contrecoeuroise de façon rapide et efficace (téléphone, courriel et message texte) en cas d'urgence :

- avis d'ébullition de l'eau
- avis de mise à l'abri, confinement
- avis d'évacuation
- avis d'interruption de l'eau
- avis de non-consommation de l'eau
- avis de non-utilisation de l'eau
- fermeture de rue(s)
- avis de travaux majeurs (infrastructures)

S'inscrire au
contrecoeur.omnigil.com

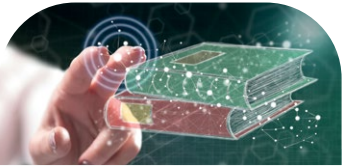


Plateforme AccèsCité Loisirs

Inscrivez-vous aux activités de loisirs ou à la piscine municipale au :
<https://mon.accesscite.net/59035/fr-ca>

Bibliothèque en ligne

Découvrez les services en ligne de la bibliothèque et la disponibilité des livres dans le confort de votre maison au ville.contrecoeur.qc.ca/services/services-en-ligne/bibliotheque-en-ligne.



Info-Travaux



Consultez les avis de travaux publiés sur la page Facebook, sur la page d'accueil du site Web, ainsi qu'à la page « Info-travaux » au ville.contrecoeur.qc.ca.

Types de travaux :
entretien et réfection d'aqueducs, de pavage et de trottoirs, colmatage, fuite d'eau, baisse de pression d'eau et interruption du service d'alimentation et réparations.



Vignette de descentes de bateau

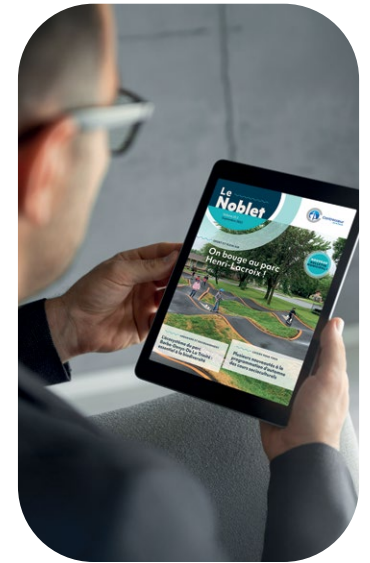
Procurez-vous une vignette de saison. Il suffit de remplir le formulaire en ligne au ville.contrecoeur.qc.ca/services/services-en-ligne/vignettes-de-bateau

Carte interactive de la ville

Localisez les parcs, les aires de repos et les installations, les infrastructures municipales, les lieux patrimoniaux, les installations culturelles, sportives, récréatives et de plein air, ainsi que les emplacements du circuit nourricier au ville.contrecoeur.qc.ca/carte-interactive

Bulletin Le Noblet en ligne

Lire Le Noblet en ligne au ville.contrecoeur.qc.ca/ville/administration/bulletin-municipal#bulletin-municipal-le-noblet



Programmes et subventions municipales

Vie collective

Consultez la liste au ville.contrecoeur.qc.ca/loisir/vie-collective/programmes-et-subventions-vie-collective

Environnement

Consultez la liste au ville.contrecoeur.qc.ca/services/environnement/programmes-et-subventions-environnement

Infolettre municipale

Je m'abonne au ville.contrecoeur.qc.ca/infolettre



L'envoi postal du compte de taxes à tous les contribuables se fait en janvier annuellement.

La Ville offre l'option de paiement en six versements.

Modes de paiement

Par la poste

Faire parvenir une série de chèques postdatés (libellés à l'ordre de la Ville de Contrecoeur) et le coupon original accompagnant chacun des chèques.

Dans les institutions bancaires

La plupart des institutions bancaires acceptent les paiements : au guichet automatique, au comptoir, par téléphone ou par Internet.

Important : indiquez le numéro de matricule situé dans le haut à droite de votre avis d'évaluation.

Prêt hypothécaire : si vos taxes sont acquittées par une institution financière, assurez-vous que le paiement s'effectue conformément aux dates prescrites. La Ville n'envoie pas le compte de taxes aux institutions financières.

Au comptoir des taxes et de la comptabilité

Votre compte peut être acquitté au comptoir des taxes de la Ville de Contrecoeur. Modes de paiement acceptés : argent comptant, chèque ou cartes de débit.

- 5000, route Marie-Victorin, Contrecoeur (Québec) J0L 1C0
- Lundi au jeudi de 8 h 15 à 12 h et de 13 h à 16 h 45 et le vendredi de 8 h 15 à 12 h
- Téléphone : 450 587-5901, poste 233 ou 236
- Courriel : tresorerie@ville.contrecoeur.qc.ca

Toutes les informations sur l'évaluation foncière, la consultation du rôle et la taxation annuelle sont disponibles au ville.contrecoeur.qc.ca.



Recevez toutes les nouvelles!

Les outils de communications municipaux vous renseignent sur les activités, les événements, les réglementations, les politiques, les projets, et bien davantage.

- Site Internet
- Bulletin *Le Noblet*
- Infolettre municipale
- Médiaux sociaux
- Panneaux numériques
- ComAlerte

Suivez-nous!
ville.contrecoeur.qc.ca





Les principaux projets de développement sur le territoire sont analysés par le Service de l'urbanisme et de l'environnement. Il applique les principaux règlements en matière de zonage, de lotissement et de construction, traite les demandes de subventions et délivre les permis en conformité avec les règlements et les politiques en vigueur.

Principaux règlements municipaux

- Nuisances et paix
- Circulation
- Prévention des incendies
- Abris d'auto temporaires
- Arrosage et remplissage de piscine
- Clôture, haies et murs
- Coupe d'arbres
- Feu à ciel ouvert ou de brûlage
- Foyers extérieurs
- Garages privés isolés et attenants
- Installation de piscine
- Utilisation des pesticides
- Remises
- Poules pondeuses en zone urbaine
- Potager en cour avant
- Plantation d'arbres
- Stationnement de nuit
- Stationnement en zone résidentielle et sur rue
- Vente-débarras



Consultez les règlements municipaux et les projets de règlements en cours sur le site Internet de la Ville à la page « Règlements municipaux ». Consultez les règlements d'urbanisme à la page « Urbanisme » au ville.contrecoeur.qc.ca.

Le saviez-vous?

Le permis de construction est obligatoire en tout temps

Tous travaux de transformation ou de construction d'un bâtiment principal ou accessoire requièrent l'émission d'un permis. Assurez-vous d'avoir votre permis avant de commencer les travaux. Cela vous évitera bien des tracas.

Animaux

Le Service animalier Pierre-De Saurel et régions est mandaté par la Ville pour faire l'enregistrement des chiens et des chats sur son territoire ainsi que pour faire respecter le Règlement concernant les animaux.



Service animalier
Pierre-De Saurel et régions

Licence obligatoire pour les chats et les chiens

Les propriétaires de chats ou de chiens doivent enregistrer leur animal dans les 30 jours suivant leur acquisition ou leur déménagement sur le territoire. Le renouvellement annuel de l'enregistrement doit également être effectué avant son échéance.

Plateforme d'enregistrement des animaux de compagnie

Service animalier Pierre-De Saurel et régions

Site Internet : contrecoeur.alatrace.org

Téléphone : 450 746-7272

Courriel : info@sapdsr.ca

Consulter les normes relatives aux animaux au ville.contrecoeur.qc.ca/services/citoyens/animaux

Espace canin

5175, rue Bourchemin (à côté de l'aréna et de l'école des Cœurs-Vaillants)

Un espace canin est ouvert de 7 h à 23 h pour vos animaux afin qu'ils s'amuse en toute liberté dans une zone sécuritaire.

*Terrain clôturé avec un espace pour les chiens de petite taille et un espace plus vaste pour courir avec des bancs, des distributeurs, des sacs et des poubelles.



Stationnement hivernal

Entre le 1^{er} décembre et le 31 mars, le stationnement de nuit dans les rues est interdit, de minuit à 7 h, lors des opérations de déneigement.

Comment savoir s'il y a une opération de déneigement ?

- Appelez à la ligne Info-Déneigement au 450 587-2886 (AUTO) à partir de 17 h, un message enregistré vous indiquera s'il y a un avis en vigueur.
- Consultez notre site Web au ville.contrecoeur.qc.ca.
- Consultez notre fil d'actualité Facebook.
- L'information sera affichée sur nos panneaux numériques (rue Saint-Antoine et devant la mairie).

Infraction, amende, remorquage et remisage

- Toute personne qui contrevient à l'une ou l'autre des dispositions du présent règlement commet une infraction et est passible d'une amende de 50 \$ à 200 \$.
- Les personnes chargées de l'application du règlement ont le pouvoir de procéder au remorquage et au remisage d'un véhicule stationné dans la rue.
- Les voitures remorquées seront remisées au garage municipal, situé au 2050, rue Saint-Antoine.
- Les frais exigibles pour le remorquage sont de 75 \$.

Stationnement des véhicules récréatifs et des remorques

Il est interdit, du 1^{er} novembre au 14 avril de l'année suivante, de stationner dans les zones résidentielles ces véhicules ou équipements, sauf dans l'espace situé en arrière de l'alignement des résidences.

Stationnements temporaires lors des opérations de déneigement

Vous pouvez stationner votre véhicule dans les emplacements suivants durant 24 h au maximum tout en respectant la signalisation en place.

- Stationnement du terrain de baseball sur la rue des Érables, au parc Antoine-Pécaudy.
- Stationnement public au coin des rues L'Heureux et Lajeunesse, en face de la piscine municipale.
- Stationnement public sur la route Marie-Victorin, entre le dépanneur Maxi (5041, route Marie-Victorin) et la Papeterie Panoplie (5013, route Marie-Victorin).
- Stationnement du Centre sportif régional de Contrecoeur (1555, rue des Saules).

Vérifiez la signalisation en place puisqu'il y a un mode alternatif de stationnement à ces emplacements, soit un côté est autorisé les lundis, mercredis et vendredis et l'autre les mardis, jeudis, samedis et dimanches.

Les unités d'habitation accessoires détachées (UHA) sont permises à Contrecoeur

L'implantation d'UHA participe à un aménagement du territoire plus durable en limitant l'étalement urbain et en optimisant l'infrastructure existante. Autorisées sur le territoire, elles contribuent à une communauté plus résiliente et inclusive.

Qu'est-ce qu'une UHA ?

Les UHA sont de petites habitations construites sur le même terrain qu'une résidence principale, mais elles sont physiquement séparées de celle-ci.

- Ces unités peuvent prendre la forme de petites maisons dans la cour arrière ou de pavillons résidentiels indépendants.
- Les UHA offrent plusieurs avantages pour notre communauté : elles permettent de maximiser l'utilisation des terrains résidentiels sans dénaturer les quartiers, tout en offrant des options d'habitation flexibles pour les membres de la famille, comme les jeunes adultes ou les personnes âgées, ou pour générer des revenus supplémentaires.

Pour en savoir plus sur la réglementation en vigueur, communiquez avec le Service de l'urbanisme et de l'environnement.



Ventes-débarras sans permis

Deux fois par année, la deuxième fin de semaine de juin et la fin de semaine suivant la fête du Travail, la Ville autorise la tenue d'une vente-débarras sans permis et gratuitement, sur tout le territoire, du samedi matin au dimanche soir.

Consulter les dates et s'inscrire au ville.contrecoeur.qc.ca/services/services-en-ligne/ventes-debarras#ventes-debarras-sans-permis



Pour limiter les impacts des changements climatiques, la ville met en œuvre des actions concrètes. Consciente de la richesse des écosystèmes présents sur son territoire, elle protège ses milieux naturels et favorise leur accès et leur attractivité.

Parc régional des Grèves (10350, route Marie-Victorin)

Le parc est une aire naturelle très appréciée par les citoyennes et les citoyens. C'est un endroit idéal pour les loisirs en plein air et l'observation de la nature. La Ville de Contrecoeur a agrandi cette zone afin de la protéger à perpétuité.

- En 2024, la superficie protégée du parc régional des Grèves s'est accrue de 17,58 hectares (ha) grâce à l'acquisition de deux nouveaux lots par la Ville de Contrecoeur. Cet investissement assure la protection à perpétuité de ce secteur d'une grande valeur écologique.
- Plus de 100 hectares sont protégés par la servitude et d'autres types d'ententes de conservation.



Stratégie de reboisement et de verdissement

Plantations au parc agricole de Contrecoeur



Le parc agricole de Contrecoeur est situé sur un terrain appartenant à la municipalité, à proximité de l'intersection de la rue Saint-Antoine et du rang du Ruisseau. Les plantations réalisées comprennent des massifs forestiers de feuillus et de conifères, des massifs arbustifs fruitiers, des saulaies arbustives et des friches herbacées.

Parmi les arbres plantés, notons des sapins, des mélèzes, des épinettes, des pins, des peupliers et des érables rouges. L'un des cultivateurs du parc est M. Bernard Toukou. Il cultive des aubergines, des tomates, des poivrons et des okras.

Plantations au parc Cartier-Richard (4752, route Marie-Victorin)

De nouvelles plantations ont été réalisées dans ce parc urbain décimé par l'agrigle du frêne.

Le parc bénéficie d'une offre accrue de biodiversité au niveau de la flore pour attirer la faune.

Le saviez-vous?

L'opération de nettoyage des berges et des îles de Contrecoeur qui a lieu tous les ans au printemps, et, à laquelle participent un grand nombre de citoyennes et citoyens et de partenaires permet chaque année de récupérer plus de 2000 kg de déchets.





TRI-FACILE Simplifiez-vous la vie avec vos matières résiduelles!

Disponible gratuitement

Télécharger dans l'App Store | DISPONIBLE SUR Google Play | margueritedyouville.ca

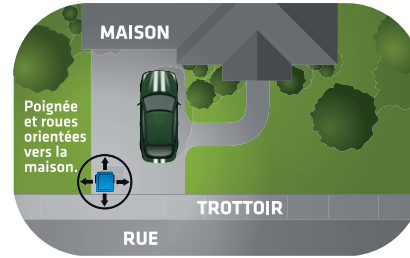
La MRC de Marguerite-D'Youville voit à la gestion des matières résiduelles sur le territoire de Contrecoeur. Un nouvel outil est à la disposition de la population contrecoëroise pour la gestion des matières résiduelles. La plateforme Tri-Facile simplifie l'accès à toute l'information concernant la gestion des matières résiduelles. Elle est disponible gratuitement dans les boutiques d'applications Apple et Android. Elle peut aussi être consultée sur le site Internet de la Ville et de la MRC au margueritedyouville.ca.

Écocentre Marguerite-D'Youville – Secteur Nord

En plus des collectes traditionnelles de résidus domestiques, de matières recyclables et organiques, des collectes spéciales sont prévues à différentes périodes de l'année. Un écocentre et un point de dépôt de verre sont également disponibles à la population.

- **Écocentre Marguerite-D'Youville – Secteur Nord** (horaire selon les saisons)
4111, route Marie-Victorin
- **Point de dépôt de verre à Contrecoeur**
4885, rue des Ormes (Stationnement du Rona)

Consultez tous les détails sur la gestion des matières résiduelles et l'horaire de l'écocentre via la plateforme Tri-facile.



Position des bacs de collecte

En tout temps, même lors des périodes de déneigement ou du passage du balai de rue, il est recommandé de ne pas placer votre bac sur les trottoirs ou dans les rues puisque cela occasionne des incon vénients.

5 trucs pour que votre bac roulant soit ramassé

- Placez le bac avant 7 h le matin le jour de la collecte.
- Orientez la poignée et les roues vers votre résidence.
- Assurez-vous que le couvercle du bac soit complètement fermé.
- Laissez un mètre entre le bac et tout obstacle (clôture, voiture, autre bac, etc.).
- Placez votre bac dans votre entrée, en bordure de rue. Évitez de placer votre bac dans la rue ou sur la piste cyclable.

Bacs supplémentaires

- Un seul bac noir de 360 litres (résidus domestiques) est autorisé par logement sur le territoire de Contrecoeur sauf en cas d'exception de la Ville (famille de plus de 8 personnes ou garderie en milieu familial).
- Il n'y a aucune limite pour les bacs bleus (matières recyclables) et bruns (matières organiques).
- À l'occasion d'un déménagement, tous les bacs doivent être laissés sur place.



Pour vous procurer un nouveau bac (noir, brun ou bleu)

Il est possible de faire la demande auprès de la division des travaux publics :

Téléphone : 450 587-5901, poste 218

Courriel : gamelinm@ville.contrecoeur.qc.ca

Pour faire réparer un bac

Vous pouvez faire la demande à la division des travaux publics, remplir le formulaire en ligne sur le site de la MRC au <https://margueritedyouville.ca/environnement/matieres-residuelles/requetes-bacs> ou passer par l'outil Tri-Facile de la MRC tout en haut de la page.

Programmes et subventions

Des programmes ont été développés pour soutenir le développement municipal : vie communautaire, culture et loisir, environnement et habitation. Voici la liste des subventions et des programmes municipaux offerts.

Loisir et vie collective

- Programme de dons et commandites
- Programme de support et de reconnaissance de l'excellence
- Programme Cégep/municipalités
- Programme Accès Loisir à la Ville de Sorel-Tracy et Varennes
- Programme d'accès au transport en commun
- Programme de la Fête des voisins



Culture

- Programme municipal d'achat d'œuvres d'art

Environnement

- Programme de subvention relatif à l'installation de dispositifs antirefoulement résidentiels (clapet antiretour)
- Programme du don d'arbres
- Subvention pour l'abattage des frênes infestés de l'agrile du frêne
- Subvention de l'achat d'un baril récupérateur d'eau de pluie
- Subvention pour les toilettes à faible débit
- Subvention pour l'achat de couches lavables
- Subvention pour les produits d'hygiène féminine durables

Urbanisme

- Programme d'aide financière relatif à l'affichage
- Programmes d'aide à l'habitation – MRC de Marguerite-D'Youville
- Aide à la rénovation d'immeubles patrimoniaux : subvention et réfection des toitures en tôle

Renseignements

Contactez le Service de l'urbanisme et de l'environnement au 450 587-5901, poste 222, ou par courriel à environnement@ville.contrecoeur.qc.ca ou le Service loisir et culture au 450 587-5901, poste 201 ou à infoleisir@ville.contrecoeur.qc.ca

Ville nourricière

Devenir une communauté nourricière fait partie des objectifs établis par la Ville et par le comité du Plan d'action en développement durable adopté en 2019. Le Plan de développement d'une communauté nourricière vise à renouer avec nos racines agroalimentaires et à favoriser l'accès à une saine alimentation pour ses citoyennes et citoyens.

PDCN
DE CONTRECOEUR



Le plan d'action 2023-2028 « À Contrecoeur, se nourrir ici pour croître ensemble » repose sur une vision commune et sur le partage de responsabilités entre toutes les personnes et organisations concernées par sa mise en œuvre.

Consulter l'intégralité du plan d'action 2023-2028 et le bilan du PDCN
ville.contrecoeur.qc.ca/services/environnement/ville-nourriciere#etapes-franchies

4 orientations du plan d'action 2023-2028



Poursuivre la création d'une gouvernance alimentaire inclusive pour la mise en œuvre du PDCN



Renouer avec un territoire nourricier



Développer une culture alimentaire locale



Développer une solidarité nourricière

pneucontrecoeur@videotron.ca



ATELIER MÉCANIQUE
PNEUS • ROUES • PIÈCES

450 587-2550 450 587-2088
679, ST-ANTOINE, CONTRECOEUR (SORTIE 119 AUTOROUTE 30)

Carrossier ProColor.

Stéphane Gaudette & Ricky Carrière
CARROSSIER PROCOLOR TRACY-CONTRECOEUR

2391, Marie-Victorin 5735, Marie-Victorin
CONTRECOEUR SOREL-TRACY
450 587-2464 450 742-2536

✉ tracy-contrecoeur@carrossierprocolor.com



Ligue de quilles | Fête d'enfants
Salle de réception | Corpo | Levée de fonds

4865, rue L'Heureux, Contrecoeur, QC J0L 1C0 4 5 4 4 4 4 4 4 4 4

Fier de servir les citoyens de Contrecoeur et d'ailleurs !



Pour des traitements de **physiothérapie** et d'**ergothérapie** à Contrecoeur, votre meilleure ressource est le **CMI**.

Ce centre de choix offre également des soins d'**ostéopathie**, de **kinésiologie**, de **chiropractie**, d'**acupuncture**, de **thérapie** en relation d'aide et de **massothérapie**.

📍 4900, route des Patriotes, Suite 100, Contrecoeur, QC J0L 1C0
☎ 450.587.8882
✉ cmi.contrecoeur@physiocmi.net
🌐 physiocmi.net 📱 /cmicontrecoeur




VENTE D'OUTILLAGES ET D'ÉQUIPEMENTS • SERVICE • PIÈCES • ACCESSOIRES • MINI MOTEUR PROPANE • FABRICATION DE BOYAUX HYDRAULIQUES • VENTE DE FOURNITURES INDUSTRIELLES

240, RUE DANSEREAU, CONTRECOEUR, QC J0L 1C0 | 450 587-5462 LOCATIONCONTRECOEUR.COM



ROXANNE LACHAPELLE INC.
Société par actions d'un courtier immobilier



514 983-8479
lachapelle.roxanne@gmail.com
remax-extra.ca



Agence immobilière
Franchisé indépendant
et autonome de
RE/MAX Québec inc.

RE/MAX EXTRA

B.450 464.1000
170, Serge-Pepin, Beloeil

ENTREPRENEUR GÉNÉRAL **Fier de vous servir depuis 2008**

RBO : 5643-5605-01




- Drain français
- Réparation de fissures
- Imperméabilisation de fondations
- Entrée d'eau
- Égout sanitaire et pluvial
- Inspection par caméra
- Nettoyage et déblocage de drain français et d'égout
- Agrandissement
- Ouvrage de béton
- Marteau hydraulique
- Installation et réfection d'installation septique
- Transport

284, rue Salvas, Contrecoeur • 450 780-8816 • 1-888-780-8816
excavation.rv@videotron.ca • lesexavationsrv.com



Circuit comestible

Cette initiative de la Ville a pour but de créer une abondance de nourriture gratuite à partager. Elle s'inscrit dans une démarche d'autonomie alimentaire locale, saine, durable, engagée et inclusive.

- Des projets favorisant l'accès à des aliments sains ainsi que le développement d'une offre alimentaire locale et durable sont déployés sur le territoire.
- Des jardins communautaires et des jardins urbains sont repérables dans les parcs municipaux ainsi que le long de la route Marie-Victorin et de la rue Saint-Antoine.
- Des produits frais s'y trouvent en abondance pendant la saison.



Découvrez tous nos points nourriciers, les fruits, les légumes et les fines herbes disponibles en saison en parcourant le circuit comestible
ville.contrecoeur.qc.ca/services/environnement/ville-nourriciere#circuit-comestible

Jardins urbains

Profitez des jardins urbains localisés à divers endroits sur notre territoire pour faire l'autocueillette.

- Au parc Saint-Laurent-du-Fleuve (272, rue de l'Église), à côté du Centre-Aristide-Arpin
- Sur le long de la route Marie-Victorin et de la rue Saint-Antoine (coin de la rue des Ormes)
- Dans les parcs :
Antoine-Pécaudy (1500, rue des Saules), Joseph-Papin (5355, rue L'Heureux), Joseph-Étienne-Duhamel (5280, route Marie-Victorin), du Belvédère (5230, route Marie-Victorin) et du Moulin Chaput (6070, route Marie-Victorin)
- Forêt nourricière au parc Amable-Marion (4690, rue Olivier-Gloutnez)
- Au Centre multifonctionnel de Contrecœur (4865, rue Legendre)
- Au Centre d'action bénévole de Contrecœur (4956, rue Legendre)



Le saviez-vous?

En fin de saison, les surplus de fruits, de légumes et de fines herbes sont remis au Centre d'action bénévole de Contrecœur.



Les nouvelles installations dont la Ville se dote, avec l'implantation de la nouvelle caserne, permettront de mieux servir la population et d'offrir aux villes clientes un service à la hauteur des nouvelles exigences. La résilience et la capacité d'adaptation des équipes de sécurité incendie et de prévention visent à servir et à protéger les citoyennes et des citoyens et leurs biens et à préserver l'environnement par des interventions efficaces, professionnelles et sécuritaires.



Future caserne de pompiers au 4860, rue Des Ormes.

Prévention

Voici quelques conseils pratiques pour votre sécurité.

Feux extérieurs

- Les foyers extérieurs sont autorisés sur le territoire de Contrecœur à titre de construction accessoire à toutes les classes d'usages résidentiels.
- Un seul foyer extérieur est autorisé par habitation et celui-ci doit être situé à une distance minimale de 6 mètres d'un bâtiment principal, de toute construction et équipement accessoires et doit être installé à une distance minimale de 1,5 mètre d'une ligne de terrain.
- Ce dernier doit être situé à une distance minimale de 3 mètres de toute haie, arbre et arbuste.
- Le foyer extérieur ne peut dépasser une hauteur de 3 mètres, et ce, incluant la cheminée.
- Un foyer extérieur doit être pourvu d'une cheminée elle-même munie d'une grille de pare-étincelles.

Seuls les matériaux suivants sont autorisés pour un foyer extérieur : pierre, brique, blocs de béton architecturaux, pavé imbriqué et métal breveté et conçu spécifiquement à cet effet. Les foyers extérieurs alimentés au propane, au même titre qu'un barbecue, ne sont pas assujettis à ces normes réglementaires.

Feux à ciel ouvert ou de brûlage

- À l'exception de l'usage de foyers extérieurs spécialement aménagés à des fins de loisir dont l'usage est spécifiquement autorisé par règlement municipal, il est interdit d'allumer un feu à ciel ouvert ou de procéder à un brûlage, sans avoir obtenu au préalable un permis.

Pièce pyrotechnique

- L'utilisation de pièces pyrotechniques représente un risque pour la sécurité. Il est interdit d'en faire l'usage sur l'ensemble du territoire de la Ville sans avoir obtenu au préalable un permis à cet effet de l'autorité compétente.
- Contactez le préventionniste à info.ssi@ville.contrecoeur.qc.ca afin de planifier une visite des lieux préalable à l'octroi du permis des feux à ciel ouvert ou de brûlage et aux pièces pyrotechniques.

Ramonage des cheminées

Pour votre sécurité, il est recommandé de faire ramoner votre cheminée au moins une fois par année.

Un conduit mal entretenu peut provoquer des feux de cheminée qui sont souvent à l'origine de graves incendies. Brûlez uniquement des matériaux conçus pour un foyer ou un poêle à bois.

Les déchets, papiers glacés, bois peint ou traité, et autres matières non prévues à cet usage, dégagent des fumées toxiques qui nuisent à votre santé et à l'environnement.

Le saviez-vous?

En 2024, 788 résidences ont été visitées par nos pompiers en lien avec le programme de vérification des avertisseurs de fumée.



Avertisseurs de fumée

Les visites de prévention dans les résidences figurent parmi les moyens privilégiés par le Service de sécurité incendie de Contrecoeur pour sensibiliser la population aux risques d'incendie à la maison.

- Un minimum d'un avertisseur de fumée doit être présent par étage, incluant le sous-sol.
- Vérifiez le bon fonctionnement de tous les avertisseurs de fumée installés dans votre domicile et remplacez les piles deux fois par année, lors du changement d'heure.
- Le Service de sécurité incendie encourage l'utilisation d'avertisseurs de fumée électriques ou munis d'une pile au lithium efficace pour une durée de 10 ans.



Lire les conseils du Service incendie à la page « Sécurité incendie et prévention » au ville.contrecoeur.qc.ca.

Avertisseurs de monoxyde de carbone

L'avertisseur de monoxyde de carbone est un outil indispensable pour alerter les personnes occupant un bâtiment lorsqu'il y a présence d'un taux anormal de ce gaz dans l'air.

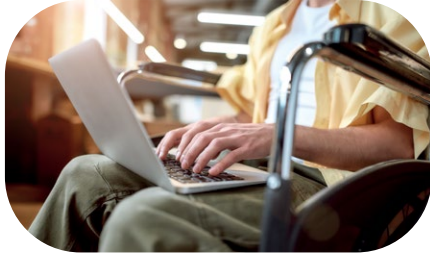
- Ce gaz provient des appareils de chauffage (bois, granule, huile, gaz naturel, propane, éthanol) et des véhicules fonctionnant à l'essence ou au diesel.
- Si votre résidence est munie d'un garage attaché ou que vous disposez d'un équipement de chauffage qui n'est pas strictement électrique, il est important de vous protéger et d'installer un avertisseur de monoxyde de carbone dans votre bâtiment.
- Un avertisseur de monoxyde de carbone doit être présent à moins de 5 mètres des chambres et à l'étage de l'appareil de combustion.

Déneigement des bornes incendies

- Déneigez la borne près de votre résidence afin de conserver une aire de dégagement d'une circonférence de 1,5 m autour de la borne incendie afin qu'elle soit facilement accessible pour les pompiers et les équipes d'entretien.

Visibilité des numéros civiques

- Assurez-vous que le numéro civique identifiant votre propriété est visible de la voie publique de circulation ou d'une voie d'accès afin d'aider les intervenants à trouver votre domicile rapidement en cas d'urgence.



Opération secours adapté

Si vous êtes une personne à mobilité réduite en raison de votre âge ou d'une déficience motrice, visuelle, auditive ou autre, vous vous inquiétez peut-être à la perspective d'une évacuation de votre domicile en cas de sinistre, sachez qu'un registre des personnes nécessitant une aide particulière lors d'évacuation existe.

Vous ou vos proches pouvez informer les pompiers en remplissant le formulaire en ligne.

Remplir le formulaire d'inscription au secours adapté au margueritedyouville.ca/services/services-aux-citoyens/operation-de-secours-adapte-formulaire

Soins d'urgence pour les animaux domestiques

Le personnel du Service de sécurité incendie de Contrecoeur détient une formation en soins d'urgence pour les animaux domestiques lors d'incendies : réanimation cardio-respiratoire, la prise de pouls et administration d'oxygène.

Des autocollants permettant d'indiquer aux pompiers la présence d'animaux dans votre résidence sont disponibles. Procurez-vous gratuitement ces autocollants dans les lieux suivants :

- Clinique vétérinaire de Contrecoeur (4850, rue des Ormes)
- Animalerie La Patte de Velours (295, rue Saint-Antoine)
- Animalerie Chico (4945, rue des Patriotes)



L'organisation municipale de la sécurité civile a la responsabilité d'anticiper la réponse aux sinistres, de coordonner et de planifier les efforts déployés lors de sinistres, et ce, de façon rapide et efficace.

Les citoyennes et les citoyens jouent aussi un rôle de premier plan dans la gestion de la sécurité civile.

Préparation, prévention, intervention et rétablissement

- La Ville dispose d'un plan de mesures d'urgence conforme aux orientations du ministère de la Sécurité publique du Québec.
- Elle est prête à intervenir afin de protéger la population lors des situations d'urgence sur son territoire (vagues de chaleur, pénuries ou restriction d'eau, fortes pluies, orages violents et tornades, pannes d'électricité, etc.)

Communications citoyennes lors de situations d'urgence

- Un bandeau d'alerte citoyenne est activé en page d'accueil du site Internet de la Ville.
- Les différentes plateformes numériques de communications citoyennes vous informent en cas de situation d'urgence.
- L'automate d'appels communique à la population toutes les informations relatives aux étapes de prévention et d'atténuation de risques. Il suffit de s'inscrire à la page « Alertes citoyennes » sous l'onglet « Services en ligne ».



Trousse d'urgence

Ayez en tout temps à la maison une trousse d'urgence pour assurer la sécurité de votre famille pendant 72 heures.

Ce délai permet aux services d'urgence de mettre en place les ressources nécessaires pour intervenir sur le territoire. Préparez votre trousse d'urgence!





Le Réseau de transport métropolitain Exo dessert le territoire de Contrecoeur. Les autobus de la ligne Sorel-Varennnes se rendent jusqu'au terminus de Longueuil à la place Saint-Charles en effectuant différents arrêts à Contrecoeur.

Terminus Contrecoeur

5175, rue Bourgchemin

Deux quais d'embarquement

Panneaux à messages variables

Une marquise est aménagée pour se protéger des intempéries

Abris pour vélos

Stationnement incitatif de 60 cases de stationnement, dont deux pour les personnes à mobilité réduite



Bibliothèque de Contrecoeur

Point de vente et service

La bibliothèque offre l'achat et la recharge d'une carte OPUS, ainsi que l'achat de titres de transport avec une carte à usage unique.

Paiement :

en argent comptant et par carte de débit.

Le service est offert durant les heures d'ouverture de la bibliothèque.

exo

Détails et horaires au exo.quebec

Découvrez le programme de gratuité pour les personnes étudiantes et aînées

Une initiative tarifaire locale offre la gratuité pour le transport par autobus exo, RTL, STL et STM aux personnes étudiantes et aînées de Contrecoeur.

En savoir plus au ville.contrecoeur.qc.ca/services/citoyens/transport-et-mobilite

Transport adapté

Le Réseau de transport métropolitain Exo assure le service de transport adapté pour la Ville de Contrecoeur et les six autres municipalités de la MRC de Marguerite-D'Youville.

Service de taxibus régional

Depuis le 19 août 2024, une nouvelle zone a été intégrée à l'offre de service du taxibus régional de la MRC de Pierre-De Saurel pour couvrir la ville de Contrecoeur. Pour en savoir plus, consultez le site Web de la Société de transport collectif de Pierre-De Saurel (STC) au stcpierredesaurel.ca.

Bornes pour véhicules électriques

La Ville de Contrecoeur, en partenariat avec le Circuit électrique d'Hydro-Québec, met à la disposition des détenteurs de véhicules électriques des bornes de recharge publiques.

- Stationnement du Centre sportif régional de Contrecoeur (1555, rue des Saules)
- Stationnement derrière la mairie (5000, route Marie-Victorin)
- Stationnement de l'ancien restaurant le Gueuleton (4320, route Marie-Victorin)
- Stationnement du Maxi (4280, route des Patriotes)
- Stationnement du IGA (4945, rue des Patriotes)

Bornes de recharge électrique accessibles au IGA

Deux nouvelles bornes de recharge ultrarapides, totalisant 4 ports, sont disponibles pour les véhicules électriques au IGA Marché Emily et Philip Desmarais (4945, rue des Patriotes).

Stations de liquide lave-glace

Les stations lave-glace simplifient le remplissage pour le consommateur. Elles offrent le paiement au millilitre et acceptent les paiements par débit ou crédit avec l'option du paiement sans contact.

- Stationnement du Centre multifonctionnel (475, rue Chabot)
- Stationnement du parc Antoine-Pécaudy (1500, rue des Saules), à proximité du Centre sportif régional de Contrecoeur.



La sécurité routière est une responsabilité partagée par les personnes qui font l'usage des voies publiques. Puisque les déplacements actifs se multiplient et que le nombre de véhicules en circulation augmente, la population contrecœuroise doit faire preuve d'une cohabitation sécuritaire, bienveillante et courtoise pour assurer la sécurité des citoyennes et des citoyens de tous âges.

Déployée à différents endroits ciblés dans la ville et sur les différentes plateformes de communication municipale, la campagne de sensibilisation invite les automobilistes, les piétons, les cyclistes et l'ensemble des citoyennes et des citoyens à adopter de bonnes habitudes de sécurité routière et de transport actif.



Quelques bonnes pratiques

Automobilistes

- Faites preuve d'une prudence accrue à l'égard des usagers plus vulnérables, notamment les personnes à mobilité réduite, les enfants, les personnes âgées, les piétons, les cyclistes et ceux qui optent pour les autres modes de déplacements actifs.
- Respectez strictement les limites de vitesse dans les quartiers résidentiels et à proximité des parcs, des écoles, des garderies et aux abords des traverses piétonnes.
- Surveillez et anticipez les déplacements des piétons et des cyclistes.
- Signalez vos intentions en utilisant vos clignotants pour tourner ou pour changer de voie.
- N'empiétez pas sur le passage pour piétons quand vous arrêtez à une intersection.
- Respectez la priorité de passage des piétons aux intersections et redoublez de prudence avant de faire un virage à droite.
- Gardez une distance sécuritaire avec le véhicule qui vous précède.
- Adaptez votre conduite à l'obscurité.



Le saviez-vous?

La Ville de Contrecœur a modifié le règlement visant à réduire la limite de vitesse à 30 km/h sur certaines rues en cohérence avec sa campagne de sécurité routière « Lentement, mais sûrement ».



Piétons

- Traversez à l'intersection ou au passage pour piétons le plus près.
- Vérifiez la circulation avant de traverser une intersection (à gauche, à droite, de nouveau à gauche et à l'arrière).
- Évitez les objets de distraction (écouteurs, cellulaire, textos, etc.) lorsque vous marchez et surtout en traversant une intersection.
- Tentez d'établir un contact visuel avec les automobilistes, sinon présumez qu'ils ne vous ont pas vu.
- Soyez visible particulièrement le soir ou lors de conditions de faible luminosité. Les vêtements clairs, les bandes rétro réfléchissantes et les dispositifs lumineux de sécurité sont des moyens efficaces pour les piétons et les cyclistes de réduire le risque de collisions nocturnes avec les véhicules.
- Adoptez des comportements favorisant votre propre sécurité.



Le saviez-vous?

- Les piétons ont la priorité sur les pistes multifonctionnelles, puisqu'ils sont les plus vulnérables.
- Aux traverses piétonnières, les cyclistes circulant à côté de leur vélo ont également priorité.
- Aux intersections avec panneaux d'arrêt dans toutes les directions : le premier qui fait un arrêt complet a la priorité, qu'il soit à vélo, en moto, en auto ou dans un véhicule lourd.

Les piétons croisant la trajectoire d'un véhicule en arrivant de la gauche ont une plus faible probabilité d'être vus par le conducteur que les piétons arrivant par la droite, pour une distance équivalente.

Source : Profil détaillé des faits et des statistiques touchant les piétons, Société de l'assurance automobile du Québec, décembre 2016.



Cyclistes

- Signalez vos intentions : utilisez le code gestuel.
- Roulez dans la voie de droite s'il y a plus d'une voie.
- Circulez dans le même sens que la circulation.
- Assurez-vous que vos manœuvres de dépassement sont sécuritaires et permettent une distance avec les autres.
- Cédez, à une intersection, le passage aux piétons qui s'y engagent ou qui manifestent clairement leur intention de s'y engager, ainsi qu'aux autres cyclistes et aux véhicules qui s'y sont déjà engagés ou qui ont la priorité.

Le saviez-vous?

Lors d'un accident ou d'une chute, déplacez-vous sur le côté de la piste pour ne pas blesser ou gêner les autres usagers qui circulent.



Une vingtaine de parcs et d'espaces verts sont situés sur le territoire de Contrecoeur dont deux parcs-écoles, un parc régional et un espace canin.

- Heures d'ouverture des parcs : 7 h à 23 h
- Des fontaines d'eau sont installées dans la majorité des parcs.

Espace canin

5175, rue Bourgchemin
(à côté de l'aréna et de l'école des Cœurs-Vaillants)

Parc Amable-Marion
4690, rue Olivier-Gloutnez

Parc Antoine-Pécaudy
1500, rue des Saules (chalet de tennis)
1141, rue des Chênes (chalet de balle)
Cantine Chez chef Pécau
(pendant la saison estivale)

Parc de conservation Barbe-Denys-De La Trinité
4650, rue des Ormes

Parc du Belvédère
5230, route Marie-Victorin



Parc Cartier-Richard
4752, route Marie-Victorin

Parc Donatien-Donais
845, rue Giard
(intersection des rues Giard et Sainte-Thérèse)

Parc Félix-Voligny
6021, rue des Pluviers

Place François-De Sales-Gervais
160, rue Ducharme (quai municipal)

Parc Henri-Lacroix
4550, rue L'Heureux
(coin des rues Piché et L'Heureux)

Parc J.-A.-T. Coallier
4620, rue Renaud

Parc Jean-Louis-De La Corne
6793, rue des Pivoines
(coin des rues des Pervenches et des Pivoines)



Parc Joseph-Papin

5355, rue l'Heureux

Parc Joseph-Émilien-Chaput

6440, route Marie-Victorin

Parc Joseph-Étienne-Duhamel

5280, route Marie-Victorin

Parc du Moulin Chaput

6070, route Marie-Victorin

Parc Pierre-Eucher-Cormier

671, rue Lajeunesse
(piscine municipale)

Parc Rémi-Lamoureux

6155, rue des Pluviers
(intersection des rues des Malards
et des Harfangs)

Parc régional des Grèves

10350, route Marie-Victorin

Parc de Saint-Laurent-du-Fleuve

272, rue de l'Église

Parc Arboretum des Pluviers

Rue des Pluviers.

Non accessible au public.

- L'accès au parc fait l'objet d'un projet inscrit dans le Plan directeur des parcs et des espaces verts.

Zone de conservation Jeanne-Cartier

Halte et îlot de verdure.

- Zone de conservation non accessible au public (entre les rues Tétreault, Moreau et Dozois).

Parc-école Mère-Marie-Rose

350, rue Chabot

Parc-école des Cœurs-Vaillants

5200, rue Bourgchemin

Carte interactive

Consultez la liste des parcs, leur localisation et leurs installations au ville.contrecoeur.qc.ca.

Réglementation dans les parcs

- Les déchets doivent être jetés dans les poubelles prévues à cet effet (poubelle à trois sections selon la catégorie de déchet).
- La consommation d'alcool et de cannabis est interdite sur nos sites. Il est interdit de fumer ou de vapoter dans les parcs et les espaces sportifs.
- Il est interdit aux jeunes d'avoir entre leurs mains des jouets tels que des fusils de type *Airsoft* puisqu'ils pourraient causer des blessures.

Animation dans les parcs

Des activités gratuites

- Ces activités sont libres, aucune inscription n'est requise.
- Il suffit de vous présenter au cours de votre choix selon l'horaire établi.
- Apportez votre bouteille d'eau et portez des vêtements confortables et des chaussures de sport.

- Cinéma
- Yoga
- Entraînements pour les 50 ans et plus
- Cardio-muscu
- Cardio-Latino
- Qigong
- Danse country
- Les Zanimateurs



Le saviez-vous?

Des modules de jeux thématiques pour les plus petits sont accessibles dans nos parcs.

- La voie ferrée (parc Donatien-Donais)
- La voie maritime (parc Antoine-Pécaudy)
- La forêt (parc Amable-Marion)
- Le sport (parc Henri-Lacroix)



Pistes cyclables

- La Route verte et les sentiers de vélo à pneus surdimensionnés font la joie des adeptes de vélo à Contrecoeur. Un circuit de 10 km de pistes cyclables vous attend.
- Une pompe à vélo est localisée sur la route Marie-Victorin, à l'entrée du parc Cartier-Richard (Maison Lenoblet-Du Plessis).

Patinoire multifonctionnelle

Parc Antoine-Pécaudy
(1500, rue des Saules)

Pratiquez vos activités extérieures préférées, dont le hockey-balle, le roller-hockey et le basketball à la patinoire multifonctionnelle. La patinoire est ouverte à toute la population.

Si vous souhaitez réserver ce plateau, communiquez avec le Service loisir et culture au 450 587-5901, poste 205.



Piste de pumptrack

Parc Henri-Lacroix (4550, rue L'Heureux)

Une piste à rouleaux pour les vélos composée de bosses arrondies et de virages relevés est aménagée. La piste sert aussi aux BMX, trottinettes, planches à roulettes et aux patins à roues alignées.

Parc de planches à roulettes

Parc Antoine-Pécaudy

(1500, rue des Saules – près de la Maison des Jeunes de Contrecoeur)

Les planchistes se donnent rendez-vous au parc de planches à roulettes pour réaliser des acrobaties de différents niveaux.

Vaste et éclairé, le parc en béton ravit les adeptes de ce loisir.



Terrains de pétanques

Parc Pierre-Eucher-Cormier

(671, rue Lajeunesse)

et **parc Jean-Louis-De La Corne**
(6793, rue des Pivoines)





Rampes de mise à l'eau

- Quai pour kayak et planches à pagaie, parc Cartier-Richard (4752, route Marie-Victorin)
- Rampe de mise à l'eau, place François-De Sales-Gervais (160, rue Ducharme)

Sentiers de marche et parcours actifs

Sentier d'hébertisme à Saint-Laurent-du-fleuve

271, rue de l'Église

- Six modules d'hébertisme dont une tyrolienne sont accessibles aux sentiers du parc Saint-Laurent-du-Fleuve.
- Ce parc compte également un terrain de soccer, des modules de jeux pour les enfants de tous âges, des balançoires et des tables de pique-nique.
- Un escalier communiquant avec les quartiers par la rue Desrosiers facilite l'accès aux sentiers.



Sentier du 350^e anniversaire

4650, rue des Ormes

- Le parc de conservation Barbe-Denys-De La Trinité est un secteur boisé avec des sentiers accessibles à la population.
- Six bancs de repos y sont accessibles.
- Cinq passerelles de bois relie quelque 5 km de sentiers multiusages.
- Les chiens sont acceptés, mais ils doivent être en laisse en tout temps.

Parc régional des Grèves

10350, route Marie-Victorin

- Accès gratuit à un réseau de 18 km de sentiers aménagé pour la marche quatre saisons, le ski de fond et la raquette.
- Une passerelle sur pilotis de 1,4 km relie les deux secteurs du parc.
- Des stations d'interprétation s'y trouvent : l'observatoire de « La Savoyane » et la promenade sur le fleuve.
- Les sentiers sont à l'abri d'une forêt mixte mature et d'une pinède centenaire qui achemine votre randonnée jusqu'au fleuve Saint-Laurent.

Entraînement en plein air

4690, rue Olivier-Gloutnez

- Des modules d'entraînement sont situés au parc Amable-Marion à l'entrée du sentier dans la forêt et Joseph-Papin (5355, rue L'Heureux).
 - Une station d'entraînement optimisée Thrive 250 comprend cinq exercices (une vingtaine d'exercices - code QR à balayer).
 - Une seconde station avec un banc à pompe arrière propose plusieurs exercices.
- L'installation au parc Joseph-Papin permet un entraînement gratuit et complet grâce à des structures de métal variées, des barres, des échelles et des bancs de diverses hauteurs.

Mur d'escalade pour les enfants

1400, rue des Saules

(à côté de la Maison des Jeunes de Contrecoeur)

- Un mur d'escalade libre est accessible au parc Antoine-Pécaudy.

Sentiers pour le vélo à pneus surdimensionnés

Les adeptes de vélo à pneus surdimensionnés peuvent faire des randonnées dans les sentiers qui se trouvent à deux endroits sur le territoire de Contrecoeur.



Parc Saint-Laurent-du-Fleuve

272, rue de l'Église

- Des sentiers d'hiver de 5 km pour le vélo à pneus surdimensionnés ont été aménagés à partir du parc Saint-Laurent-du-Fleuve. La piste se trouve sur un terrain privé, mais les propriétaires ont autorisé la Ville de Contrecoeur à l'utiliser, du 15 novembre au 1^{er} avril, dans le cadre d'un projet pilote de sentiers pour le vélo à pneus surdimensionnés.

Parc Barbe-Denys-De La Trinité

4650, rue des Ormes

L'entrée principale de ce parc est située au bout de la rue des Ormes.

- Le sentier est accessible à toute la population en hiver. Il est aussi possible d'y accéder à proximité du parc Amable-Marion (4690, rue Olivier-Gloutnez).
- Vous pouvez y marcher seul, en famille, entre amis et même avec votre animal de compagnie qui doit être toujours en laisse. Le parc Barbe-Denys-De La Trinité est une zone de conservation protégée d'environ 5,3 millions de pieds carrés qui permet à la population de jouir d'un parc naturel.
- Les sentiers sont balisés et permettent de faire en toute saison de la marche et de la course à pied. En hiver s'ajoutent la raquette et le vélo à pneus surdimensionnés.



Gymnases

- Gymnase de l'école des Cœurs-Vaillants (5200, rue Bourgchemin)
- Gymnase de l'école Mère-Marie-Rose (351, rue Chabot)

Location de plateaux récréatifs

- Hockey cosom
- Basketball
- Badminton
- Volleyball
- Pickleball
- Tennis de table
- Soccer

*Location de plateaux pour les fêtes d'enfants.

Activités libres aux gymnases

- Badminton
- Pickleball intérieur
- Basketball
- Tennis de table



Ligues sportives

- Hockey-balle (féminin et masculin)
- Volleyball
- Balle donnée (en été)

Pour connaître tous les détails, consultez le site Internet au ville.contrecoeur.qc.ca ou votre bulletin municipal *Le Noblet* (septembre, janvier et avril).

Patin libre

1555, rue des Saules au Centre sportif régional de Contrecoeur

- Seules des personnes portant des patins sont admises sur la glace.
- Le port du casque protecteur est fortement recommandé.
- Horaire : consultez le site Internet de la Ville ou votre bulletin municipal *Le Noblet*.
- Des sessions de patin libre sont offertes pendant la période des Fêtes et lors de la semaine de relâche scolaire.

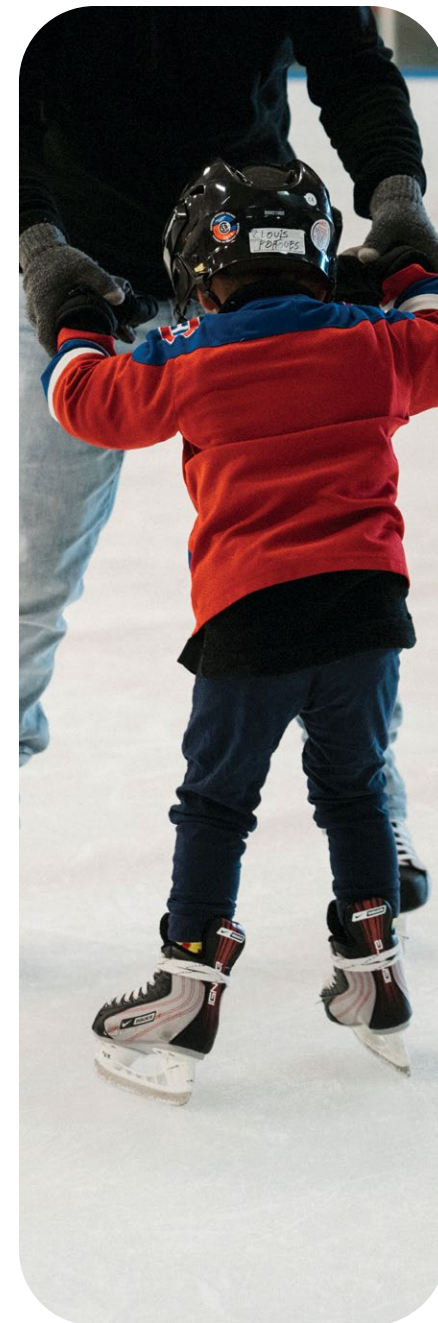
Location de salles

- Au Centre des loisirs Aristide-Arpin (272, rue de l'Église) au parc Saint-Laurent-du-Fleuve. La salle peut accueillir 65 personnes.
- Au Centre multifonctionnel (475, rue Chabot), plusieurs salles peuvent accueillir jusqu'à 500 personnes.

Organismes

Inscriptions au soccer, au hockey et au baseball mineur. Consultez les informations en ligne :

- **Soccer** : inscriptions au début de l'hiver (janvier) à la page Inscriptions aux loisirs au ville.contrecoeur.qc.ca.
- **Hockey mineur**
Bas-Richelieu-Sorel au mariniersahmbr.ca/fr/index.html.
- **Baseball mineur** :
Association Baseball amateur du Bas-Richelieu au ababr.net.





Installations estivales

Terrains extérieurs de tennis et de pickleball

Parc Antoine-Pécaudy (1500, rue des Saules)

Quatre terrains lignés pour le tennis et le pickleball sont éclairés en soirée jusqu'à 23 h (fermeture) de la fin avril jusqu'à la fin de la saison. Accès aux terrains extérieurs : une puce magnétique est nécessaire afin d'accéder aux terrains de tennis et de pickleball.

Communiquez avec le Service Loisir et Culture au 450 587-5901, poste 201 ou à infoleisir@ville.contrecoeur.qc.ca.

Terrains de soccer

- Terrains de soccer à 7 (1141, rue des Chênes)
- Terrain de soccer à 11 (parc Saint-Laurent-du-Fleuve au 272, rue de l'Église)

Terrain de balles

- Terrain de balles (1141, rue des Chênes)

Piscine municipale extérieure et pataugeoire

671, rue Lajeunesse

- Piscine ouverte de la mi-juin à la mi-août
- Horaire (sujet à changement)
 - Samedi et dimanche : 12 h à 19 h
 - Lundi au vendredi : 11 h à 16 h et 18 h à 19 h
 - Longueurs : lundi, mardi et jeudi : 19 h à 20 h

Consultez les tarifs des bains libres (entrée et passe) et des cours à la page « Piscine municipale et jeux d'eau » au ville.contrecoeur.qc.ca.



Programmation et inscription

- Cours de natation niveau parent/enfant et préscolaire
- Cours de natation niveau nageur
- Aquaforme (15 ans et plus)
- Camp apprenti sauveteur
- Cours privés ou semi-privés

Les inscriptions se font en ligne sur la plateforme AccèsCité Loisir en mai chaque année.

Jeux d'eau

- Parc Antoine-Pécaudy, 1141, rue des Chênes
- Parc Amable-Marion, 4690, rue Olivier-Gloutnez

Dès le mois de juin, les jeux d'eau sont accessibles de 9 h à 21 h. Égayez vos journées en venant vous divertir avec vos enfants tout en vous rafraîchissant.

Installations hivernales

Pistes de ski de fond et de vélo à pneus surdimensionnés, patinoires, ronds de glace et glissade sont accessibles en période hivernale.

- Rond de glace au parc Henri-Lacroix
- Rond de glace au parc Joseph-Papin
- Rond de glace au parc Rémi-Lamoureux
- Chalet de services au parc Antoine-Pécaudy
- Patinoire extérieure au parc Antoine-Pécaudy
- Sentier glacé au parc Antoine-Pécaudy
- Glissade au parc Antoine-Pécaudy
- Piste de ski de fond « Amico »
- Sentier de vélo à pneus surdimensionnés au parc Saint-Laurent-du-Fleuve
- Sentiers du 350^e au parc Barbe-Denys-de-la-Trinité



Ouvert ou fermé

Surveillez l'état des sites en période hivernale au ville.contrecoeur.qc.ca/loisir/sport-et-plein-air/etat-des-sites

Prêt d'équipement



Raquettes à neige pour les enfants et les adultes, bâtons de hockey et tubes de glisse sont disponibles gratuitement pour la location au chalet du parc Antoine-Pécaudy (1500, rue des Saules).

Piste de ski de fond Amico

5175, rue Bourgchemin
(en face de l'école des Cœurs-Vaillants)

- Ce sentier propose 5 km linéaires de piste double unidirectionnelle.
- Six bancs de repos y sont installés ainsi que des arches en bois aux deux points de départ :
 - 6753, rue des Pivoines
 - 5175, rue BourgcheminLes skieurs doivent absolument longer la clôture verte pour se rendre à l'arche de départ du sentier de ski de fond Amico.





Au fil des saisons, la ville et les organismes du milieu proposent des activités et des événements, pour petits et grands, qui vous plairont.



Été

Fête nationale
Projections toutes garnies
Journées des moulins
Contrecoeur à la rame
Les Virées du fleuve
Parc enchanté
Cinéma en plein air
Festival Les Diableries de Contrecoeur
Fête des citoyennes et des citoyens



Printemps

Nettoyage des berges
Grande marche de la famille
Marché du printemps
Marché des petits entrepreneurs
Fête de l'environnement



Automne

M. Y. Fest
Programme du don d'arbres
Exposition des œuvres du programme d'achat d'œuvres d'art à la Maison Lenoblet-Du Plessis
Rendez-vous des bénévoles
Exposition et Journées de la culture
Canard'O
Fête d'Halloween



Hiver

Service postal express
Pôle-Nord Contrecoeur
Plaisirs d'hiver
Festival de la Brimbale (pêche blanche)

Tout savoir sur les événements à la page « Événements » au ville.contrecoeur.qc.ca.



LES COURS



SOCIOCULTURELS

Enfants, adolescents et adultes

Près de 30 cours et ateliers socioculturels

Le comité des cours socioculturels est un organisme à but non lucratif (OBNL) dûment incorporé qui a pour rôle l'élaboration, la planification et la réalisation d'une programmation de loisir et de cours socioculturels offerte à la population contrecoeuroise (enfants et adultes).



Programmation d'automne, d'hiver et du printemps

Consultez le site Internet ou votre bulletin municipal *Le Noblet* (septembre, janvier et avril).

Inscriptions

S'inscrire sur la plateforme AccèsCité Loisirs à la page « Inscriptions aux loisirs » sous l'onglet « Services » et « Services en ligne » au ville.contrecoeur.qc.ca.



Fête du voisinage

Célébrez le bon voisinage et entretenez de bonnes relations avec vos voisins tout en mettant de la vie dans votre quartier! Le programme est offert toute l'année.

- Il s'adresse aux personnes âgées de plus de 18 ans.
- Une allocation de 100 \$ et des équipements logistiques comme des barrières de rue, des bacs de déchets et de recyclage, des cônes, sont offerts par la Ville.

- La population doit respecter les règles pour l'organisation d'une fête.

Organisez une fête et la Ville soutiendra votre logistique!

Remplir le formulaire en ligne à la page « Fête du voisinage » et de le transmettre à info Loisir@ville.contrecoeur.qc.ca au moins dix jours ouvrables avant la date prévue de la fête.



Camp de jour municipal

- Le camp de jour de Contrecoeur se déroule durant la saison estivale et s'adresse aux enfants âgés de 5 à 12 ans.
- La programmation du camp de jour est mise en ligne à la fin mars chaque année. Les modalités d'inscription, la tarification et l'horaire y sont communiqués.
- Un service d'accueil prolongé en début et en fin de journée est disponible.
- Un guide informatif aux parents est mis à leur disposition.

Programme d'accompagnement

Un programme pour les jeunes demandant un accompagnement plus serré est également proposé afin de leur permettre d'intégrer leur groupe d'âge. Des accompagnateurs assurent un suivi personnalisé à différents types de besoins (trouble du spectre de l'autisme, trisomie, hyperactivité, opposition, etc.). L'accompagnement peut être individualisé ou en ratio très réduit. Notez que ce programme est fortement recommandé pour les enfants suivis par une T.E.S. à l'école. Le camp de jour n'offre pas le service de T.E.S., mais bien un encadrement pour l'intégration de l'enfant. Il est possible qu'il soit jumelé avec des enfants d'âges différents.

Renseignements

Communiquez avec le Service loisir et culture au 450 587-5901, poste 201 ou à info Loisir@ville.contrecoeur.qc.ca.

Emplois au camp de jour

Chaque année dès le mois de mars, la Ville cherche à pourvoir les postes du personnel d'animation et d'accompagnement pour la saison du camp de jour municipal. Surveillez la page « Offres d'emploi » du site Internet de la Ville.



5000, route Marie-Victorin

La bibliothèque accueille petits et grands et met à la disposition de la population une documentation riche et diversifiée afin de contribuer au développement, à l'éducation et à l'épanouissement personnel de la communauté.

Activités jeunesse et adultes

Une programmation variée est offerte aux citoyennes et aux citoyens petits et grands tout au long de l'année.

- Heure du conte en pyjama
- Ateliers bricolage
- Rallye littéraire
- Les belles rencontres
- Films de voyage gratuits
- Ateliers d'écriture



Services

La collection de la bibliothèque, c'est plus de 40 000 documents dont des volumes, périodiques, disques compacts, DVD, jeux de société, livres sonores, partitions musicales, livres de référence, ainsi que plusieurs livres, magazines et ressources numériques.

- Espace jeunesse
- Espace de travail et un coin lecture
- Photopies
- Prêt de jeux de société
- Vente de documents usagés
- Avis informatisés
- Prêt entre bibliothèques
- Postes informatiques
- Formations gratuites en compétences numériques
- WiFi
- Grainothèque
- Point de vente et service Exo

Découvrez la programmation à la page Bibliothèque à la rubrique « Animation jeunesse et adultes » ainsi que dans le calendrier des événements du site Internet et dans les éditions du bulletin *Le Noblet* (septembre, janvier et avril).

Inscription à une activité

Téléphone : 450 587-5901, poste 238

Courriel :
activites.biblio@ville.contrecoeur.qc.ca





Programmes

Le personnel de la bibliothèque développe des services adaptés à la réalité des familles afin de promouvoir la lecture auprès des jeunes et des moins jeunes.

Découvrez les nombreux programmes :

- Une naissance, un livre
- Heures du conte en ligne
- Kaléidoscope
- Mission Agent biblio
- Le Coin des apprentis sages
- La Ribambelle de la petite enfance
- Raconte-moi 1001 histoires
- BiblioClub
- Biblio-parents
- Trouve-Livre
- Biblio-Santé
- Autrices et auteurs de Contrecoeur
- Littérature autochtone
- Boîtes à livres



Pour en savoir plus sur chacun des programmes, consultez la page « Bibliothèque » et la rubrique « Programmes » du site Internet de la Ville.

Ressources numériques

- Livres numériques
- Magazines et articles de journaux
- Plateformes d'autoformation et pour apprendre en s'amusant
- Dictionnaires et encyclopédies
- Généalogie

Accédez au catalogue au ville.contrecoeur.qc.ca à la page « Bibliothèque en ligne ».

Renouvellements de prêts de documents

Les renouvellements de prêts de documents doivent être faits par téléphone ou sur place aux heures d'ouverture de la bibliothèque ou en ligne à partir du dossier d'abonné. Ils ne peuvent pas être faits par courriel.

Chute à documents

La chute à documents située près de la porte avant du bâtiment de la mairie (5000, route Marie-Victorin) vous permet de remettre en tout temps le matériel emprunté sauf les jeux de société qui doivent être remis au comptoir de prêt à la bibliothèque.

Horaire (*Du 15 juin au 14 septembre, la bibliothèque est fermée le dimanche.)

	Avant-midi	Après-midi	Soirée
Dimanche*	Fermé	13 h à 17 h	Fermé
Lundi	Fermé	Fermé	Fermé
Mardi	9 h à 12 h	13 h à 17 h	18 h à 20 h
Mercredi	Fermé	13 h à 17 h	18 h à 20 h
Jeudi	9 h à 12 h	13 h à 17 h	Fermé
Vendredi	Fermé	13 h à 17 h	18 h à 20 h
Samedi	9 h à 13 h	Fermé	Fermé



La culture est effervescente à Contrecoeur. Par la création d'environnements favorables à l'émergence de la culture sous toutes ses formes, la Ville assure la conservation et la mise en valeur de son patrimoine bâti et culturel et place la communauté contrecoeuraise au centre du développement culturel.

Installations culturelles

Maison Lenoblet-Du Plessis

4752, route Marie-Victorin

La Ville a acquis la Maison Lenoblet-Du Plessis en 1978. Elle est un joyau architectural de Contrecoeur. Cette demeure en bois, coiffée d'un toit à deux versants légèrement retroussés, comporte trois gâbles d'inspiration néogothique.

Construite en 1794, la Maison Lenoblet-Du Plessis tient son nom de la famille d'Alexis-Carme Lenoblet du Plessis qui l'a habitée durant près de 100 ans.

En 2022 et 2023, la Maison Lenoblet-Du Plessis a fait l'objet d'importants travaux de restauration grâce à une subvention du Fonds patrimonial de la MRC de Marguerite d'Youville. La maçonnerie hors-sol et sous le sol, la restauration des galeries extérieures, la réparation des parements de bois et de la boiserie extérieure, l'imperméabilisation des fondations ainsi que des travaux de structure et de peinture ont, entre autres, été réalisés.



Siège social de Culture C

La Maison Lenoblet-Du Plessis est le principal lieu de diffusion de l'organisme à but non lucratif Culture C dont la mission est de réaliser, d'animer et de développer une offre culturelle axée sur la démocratisation, la participation universelle et la médiation culturelle.

- Spectacles culturels
- Expositions
- Projections cinématographiques
- Conférences
- Ateliers



Consultez la programmation culturelle de Culture C au culturec.net.

Téléphone : 450 587-5750

Courriel : info@culturec.net

Scène des Patriotes

4752, route Marie-Victorin

Plusieurs activités estivales et événements sont présentés sur la scène des Patriotes au parc Cartier-Richard.

Découvrez les installations culturelles ville.contrecoeur.qc.ca/loisir/bibliotheque-et-culture/installations-culturelles

Moulin Chaput

6070, route Marie-Victorin

Situé dans le parc, aux abords du fleuve, le Moulin Chaput est l'un des derniers moulins à vent d'origine au Québec. Les fouilles archéologiques réalisées en 2021 et 2022 par la firme Artefactuel sur le terrain d'un moulin précédent (parc Joseph-Émilien-Chaput) ont permis de découvrir que l'ordonnance datant du 13 février 1742 pour la construction du 2e moulin ne concerne pas le Moulin Chaput comme on le croyait. Tout indique que la chaîne de titres pour ce moulin remonte plutôt au 1^{er} avril 1815.

- Accès gratuit aux activités estivales.
- Le parc est ouvert de 6 h à 23 h (sauf pendant l'hiver).
- Le Moulin est ouvert tous les samedis.

Pour connaître l'horaire, consultez la programmation de Culture C.



Four à pain ancestral

Le saviez-vous?



Le four à pain a été construit en 2018 en guise de legs du 350^e anniversaire de la Ville de Contrecoeur.

Culture C offre, une fois par année, une formation de maître-feu afin d'apprendre à utiliser le four. Rassurez-vous, ce n'est pas si compliqué que ça!

Les personnes ayant suivi la formation peuvent ensuite réserver gratuitement le four à pain pour leurs événements privés.

Réserver le four à pain

Les personnes qui n'ont pas suivi la formation et les non-résidents peuvent également réserver le four à pain selon la grille de tarification en vigueur et les conditions qui s'appliquent.

Communiquez avec Culture C au fourapaincontrecoeur@culturec.net ou au 450 587-5750.

Programme municipal d'achat d'œuvres d'art

Programme municipal D'ACHAT D'ŒUVRES D'ART
de la Ville de Contrecoeur

Depuis plus de vingt ans, le programme municipal d'achat d'œuvres d'art, réalisé en collaboration avec Culture C, permet à la Ville d'acquérir, chaque année des œuvres originales d'artistes locaux jeunesse et adultes, de niveau débutant, intermédiaire ou expert.



- Les œuvres sont créées dans une variété de médiums : peinture, dessin, photographie, sculpture, etc.
- Elles sont exposées en septembre à la Maison Lenoblet-Du Plessis.
- Le dévoilement des personnes gagnantes a lieu en septembre lors des Journées de la culture.
- La population est invitée à visiter l'exposition des œuvres et à voter pour une œuvre « Coup de cœur ».

Prix décernés

- Collection de la Ville
- Mention du comité de sélection
- Coup de cœur du public
- Les artistes des œuvres gagnantes reçoivent des bourses de 100 \$ à 800 \$.

La collection municipale d'œuvres d'art

La collection de la Ville compte 81 œuvres. Elles sont exposées en permanence dans les édifices municipaux.

Consultez le catalogue en ligne à la page « Programme d'achat d'œuvres d'art » au ville.contrecoeur.qc.ca.

Artistes et artisans de Contrecoeur

Le répertoire des artistes et des artisans de Contrecoeur fait rayonner les actrices et les acteurs dans le monde culturel contrecoeurais (arts visuels, peinture, dessin, sculpture, illustration, photographie, artisanat et métiers d'art, arts de la scène, livres pour enfants, etc.).



L'Hémérocalle La Dame par Marcel Savary, PAOA, 2002

S'inscrire au répertoire

Remplir le formulaire à la page « Répertoire des artistes et artisans » au ville.contrecoeur.qc.ca.

Organismes

Trente organismes du milieu contribuent au mieux-être de la population dans toutes les sphères d'activités sur les plans récréatif, culturel, sportif, sociocommunautaire, touristique et économique.

Sport et plein air

Soccer mineur Contrecoeur

4865, rue Legendre

Courriel : infosoccersmc@gmail.com

Facebook :

www.facebook.com/SoccerMineurContrecoeur?locale=fr_CA

Colonie des Grèves

10350, route Marie-Victorin

Téléphone : 450 742-4767

Courriel : info@coloniedesgreves.com

Site Internet :

www.coloniedesgreves.com

Association Chasse et Pêche

4865, rue Legendre

Téléphone : 450 401-0602

(pêche blanche) ou 514 444-1166

Courriel : peche@acpcontrecoeur.com

Club cycliste Les Dynamiks

C. P. 880

Courriel :

cc.dynamiks.contrecoeur@gmail.com

Association Karaté Kenpo

4517, rue Cormier

Téléphone : 450 785-2582

Courriel :

michel.brisebois@videotron.ca

Site Internet :

www.kenpocontrecoeur.com

Art et culture

Comité organisateur de la Fête nationale

4865, rue Legendre

Téléphone : 450 587-5901, poste 201

Courriel :

info.fncontrecoeur@gmail.com

Facebook :

www.facebook.com/saintjeancontrecoeur

Culture C

4752, route Marie-Victorin

Téléphone : 450 587-5750

Courriel : info@culturec.net

Site Internet : www.culturec.net

Les événements Diable au Cœur

4865, rue Legendre

Téléphone : 450 587-5901, poste 201

Courriel : diableaucoeur@hotmail.com

Facebook :

www.facebook.com/diableriescontrecoeur

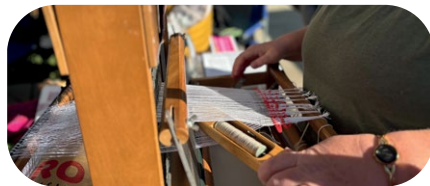
Cercle de Fermières Contrecoeur

272, rue de l'Église

Courriel :

cerclecontrecoeur@gmail.com

Site Internet : www.cfq.qc.ca



Société d'histoire de Contrecoeur

4865, rue Legendre

Courriel : societe.histoire@gmail.com

Ensemble vocal Expressio

Courriel : expressio@hotmail.ca

Facebook :

www.facebook.com/ensemblevocalexpressio

Sociocommunautaire

Les bonbons légumes

4956, rue Legendre

Courriel : lesbonbonslegumes@gmail.com

Centre d'action bénévole de Contrecoeur

4956, rue Legendre

Téléphone : 450 587-8227

Courriel : info@cabcontrecoeur.ca

Site Internet : www.cabcontrecoeur.ca

Maison de la Famille Joli-Coeur

4865, rue Legendre

Téléphone : 450 587-2965

Courriel : mdjolicoeur@videotron.ca

Site Internet :

www.maisondelafamillejolicoeur.ca

Maison des Jeunes

1400, rue des Saules

Téléphone :

450 587-2830

Courriel :

capitaine@mdjcontrecoeur.org

Facebook :

www.facebook.com/mdjcontrecoeur



Le Grand Pécaudy

Courriel : sergest@videotron.ca

Chevaliers de Colomb

C. P. 1057

Téléphone : 438 822-5406

CPE Petit à Petit

4570, rue L'Heureux

Téléphone : 450 583-6625, poste 6320

Courriel : cpe.petitapetit@videotron.ca

Fondation Centre d'accueil

4700, route Marie-Victorin

Téléphone : 514 576-4560

Courriel : fernleveillee@videotron.ca

Club Optimiste

368, rue Chabot

Téléphone : 450 587-5643

Courriel :

clubopticontrecoeur@outlook.fr

Facebook :

www.facebook.com/cluboptimistedecontrecoeur

Coopérative Solidarité-Santé de Contrecoeur

4915, route Marie-Victorin

Téléphone : 450 587-2667, poste 4

Courriel : info@coopcontrecoeur.com

Site Internet :

www.gmfcontrecoeur.com



Colonie Sainte-Jeanne d'Arc

10020, route Marie-Victorin
Téléphone : 450 743-8265
Courriel : administration@csjd.qc.ca
Site Internet : www.csjd.qc.ca

PANDA Les Deux-Rives

4915, route Marie-Victorin
Téléphone : 438 793-8188
Courriel : pandalesdeuxrives@gmail.com

Entre l'assiette et nous

606, rue Saint-Antoine
Courriel : info@notreassiette.com
Facebook : www.facebook.com/pages/Entre-l'assiette-et-nous/100278438302412

Loisir

Comité des cours socioculturels

4865, rue Legendre
Téléphone : 450 401-0951
Courriel : jennydurocher@hotmail.com
Facebook : www.facebook.com/CSC.Contrecoeur

Club FADOQ

4865, rue Legendre
Téléphone : 450 587-5705
Courriel : president.club.fadoq.contrecoeur@gmail.com
Site Internet : www.club.fadoq.ca/M039

Le Pion Fringant

4865, rue Legendre
Téléphone : 450 587-8526
Courriel : informations@lepionfringant.com
Site Internet : www.lepionfringant.com

Récréotouristique

Le Quartier des affaires

4865, rue Legendre
Téléphone : 450 587-5588
Courriel : info@lequartierdesaffaires.ca
Site Internet : www.lequartierdesaffaires.ca

Parc nautique

5280, route Marie-Victorin
Téléphone : 450 587-5495 (saison estivale)
Courriel : infos@pncontrecoeur.ca
Site Internet : www.pncontrecoeur.ca

Corporation récréative et touristique des Cœurs-Vaillants

1141, rue des Chênes (saison estivale)
Courriel : corpo.rtcv@gmail.com

DEVENEZ BÉNÉVOLE

Les occasions de bénévolat sont nombreuses. Manifestez votre intérêt au Centre d'action bénévole de Contrecoeur au info@cabcontrecoeur ou 450 587-8227.



Contrecoeur est une ville stratégique de la Communauté métropolitaine de Montréal, de la Montérégie et du Québec. Le conseil et l'administration municipale déploient de nombreux efforts pour assurer la vitalité économique de son territoire. Plusieurs nouveaux commerces se sont installés au cours des dernières années permettant ainsi à la population de bénéficier d'une variété de commerces de proximité.

Son plein développement se poursuit, entre autres, sur le plan du logement abordable, de l'implantation de nouvelles écoles primaire et secondaire et de la construction d'une nouvelle caserne incendie. Le projet de construction d'un terminal de conteneurs à Contrecoeur, prévu en 2029 et porté par l'Administration portuaire de Montréal, représente une occasion de renforcer le développement économique dans un esprit de prospérité.

Liens utiles

Association touristique régionale de la Montérégie

**2001, boulevard de Rome, 3^e étage
Brossard (Québec) J4W 3K5**
Téléphone : 450 466-4666
Sans frais : 1 866 469-0069
info@tourisme-monteregie.qc.ca
www.tourisme-monteregie.qc.ca

MRC de Marguerite-D'Youville

**609, route Marie-Victorin
Verchères (Québec) J0L 2R0**
Téléphone : 450 583-3301
info@margueritedyouville.ca
www.margueritedyouville.ca

LE QUARTIER DES AFFAIRES CONTRECOEUR

RASSEMBLER • PROMOUVOIR • ANIMER

Il a pour mission de rassembler et de développer l'activité commerciale de Contrecoeur, de promouvoir et d'animer le milieu des affaires, mais également de faire la promotion de l'achat local.

Le Quartier des affaires

4865, rue Legendre
Téléphone : 450 587-5588
info@lequartierdesaffaires.ca
www.lequartierdesaffaires.ca



Cour municipale régionale

Téléphone : 450 583-3435
Sans frais : 514 856-0877

Office régional d'habitation (ORH) de Marguerite-D'Youville

**609, route Marie-Victorin
Verchères, QC J0L 2R0**
Téléphone : 450 583-3563
infoorh@margueritedyouville.ca
www.margueritedyouville.ca/services/services-aux-citoyens/office-regional-dhabitation-orh

Écoles et garderies

École des Cœurs-Vaillants

5200, rue Bourgchemin
Téléphone : 450 655-5738

École Mère-Marie-Rose

351, rue Chabot
Téléphone : 450 645-2342

CPE Petit à Petit

4570, rue L'Heureux
(Parc Henri-Lacroix)
Téléphone : 450 587-7051

CPE Petit à Petit

1550, rue Des Saules
Téléphone : 579 318-0022

Halte Éducative (Maison de la Famille)

4865, rue Legendre
Téléphone : 450 587-2965

Garderie Le Petit Monde de Contrecoeur

4840, rue des Ormes
Téléphone : 450 587-8839

Services de santé

Coopérative Santé Contrecoeur

4915, route Marie-Victorin
Téléphone : 450 587-2667

Centre d'hébergement de Contrecoeur

4700, route Marie-Victorin
Téléphone : 450 468-8410

Service de prise de sang

4900, rue des Patriotes
Téléphone : 450 494-2204

CLSC des Seigneuries de Varennes (CISSS de la Montérégie-Est)

2220, boulevard René-Gauthier
Varennes (Québec) J3X 1E3
Téléphone : 450 677-2917



Caneppta

Acteur clé de la décarbonation du secteur métallurgique

caneppta.ca

4085, rue Industrielle, Contrecoeur | 450 587-8555

**Problèmes
d'infiltration d'eau ?**

**LA SOLUTION :
FISSURES ET DRAINS**



EXCAVATION

- Drain français et fissures de fondation
- Imperméabilisation
- Égouts, entrée d'eau
- Inspection caméra

RBO : 5628-0506-01

Réservez dès maintenant !

Benoît Potvin : 450 880-1152
Services clientèle : 514 966-6945

www.drainsa9.com

Maxime Paquin Auto Inc.

Remise à neuf
Esthétique à triple action
Vitres teintées
Remplacement de pare-brise
Débosselage sans peinture
Pro nanotech

Vente / Achat véhicules d'occasion

450 401-0977

Financement 100% approuvé
1^{ère}, 2^e, et 3^e chance au crédit

vente.mpauto@gmail.com

maximepaquinauto.com

4419, route Marie-Victorin, Contrecoeur

BOIRE & MANGER
LES PLAISIRS DE
La Picoleuse
DES PLAISIRS DE LA VIE

Fraîcheur, saveurs
et convivialité : votre
buffet froid parfait !

5041 Marie-Victorin, Contrecoeur
(450) 587-2353

PHARMACIE JEAN-SÉBASTIEN BLAIS ET AMÉLIE DAUPHINAIS

200-4900, rue Des Patriotes, Contrecoeur, Québec, J0L 1C0
Téléphone 450.401.1404 | Fax 450.401.1424

affiliés à :



 **SERVICE DE LIVRAISON**

HEURES D'OUVERTURE

Lundi au Vendredi : 9h - 20h

Samedi : 9h - 17h | Dimanche : fermé



IMMEUBLES
BARDIER INC
AGENCE IMMOBILIÈRE

450 556-1212

immeubles@bardier.ca

520, BOULEVARD FISET
f SOREL-TRACY i

www.bardier.ca

L'expérience fait la différence !

