



Contrecoeur
sur le fleuve



Guide du citoyen
2023 - 2025



ville.contrecoeur.qc.ca

TRANSFORME GYM

ENTRAÎNEUR DISPONIBLE SUR RENDEZ-VOUS.

**480, RUE SAINT-ANTOINE
CONTRECOEUR, QC J0L 1C0**

TRANSFORMEGYM@VIDEOTRON.CA • 514 867-0332



LES ALARMES C.E.C. ENR.

VENTE
INSTALLATION DE SYSTÈME DE PROTECTION
RÉSIDENTIEL ET COMMERCIAL

**SERVICE INFORMATIQUE
CONTRECOEUR**

Mise en réseau et débogage à domicile



Gilles Gervais 514 919-7044 cecsic@hotmail.com

5083, Marie-Victorin, Contrecoeur J0L 1C0

Bumper to Bumper
AUTO SERVICE

À votre service
depuis plus de
50 ans

• **DÉTAILLANT DE PNEUS**

- Climatisation
- Freins
- Suspension
- Alignement
- Diagnostic
- Antirouille
- Direction
- Échappement
- Reprogrammation
- Entreposage de pneus

Garage Malo et fils

Propriétaire : Michel Malo



garagemichel@videotron.ca

4142, Marie-Victorin, Contrecoeur

450 587-2375 | 450 587-8352

Restaurant

Sakina

Cuisine cambodgienne
et thaïlandaise

Apportez
votre vin !

450 401-0506

5161, route Marie-Victorin, Contrecoeur



Mot de la mairesse



Chères Contrecoëuroises
et chers Contrecoëurois,

C'est avec une grande fierté que nous vous présentons la toute première édition du Guide du citoyen. Il est très important pour nous de joindre l'ensemble de la population contrecoëuroise et c'est la raison pour laquelle nous avons opté pour un produit distribué à toutes les portes. Vous avez donc sous la main toutes les informations pertinentes sur la Ville de Contrecoeur et la région.

À l'ère du numérique, nous nous efforçons de vous offrir les plateformes les plus performantes possibles, mais nous savons pertinemment qu'elles ne rejoignent pas tout le monde. Nous croyons qu'en feuilletant ce magnifique guide, vous découvrirez des aspects encore méconnus de notre ville. D'ailleurs, nous vous recommandons de conserver précieusement ce document qui est une ressource importante pour faciliter la recherche d'information.

Ce guide offre également la possibilité à nos commerces et à nos entreprises locales de se faire connaître. Des emplacements publicitaires sont réservés spécifiquement à cet effet. Leur implication est essentielle à la production de ce guide, et je tiens sincèrement à les remercier.

Je vous invite à découvrir dans ces pages les services offerts et les nombreux attraits de la Ville de Contrecoeur, un endroit où il fait bon vivre et où la qualité de vie est incomparable. Le conseil municipal et moi-même, ainsi que les membres de l'administration municipale, demeurons à votre disposition. N'hésitez pas à entrer en communication avec nous pour toute question ou tout commentaire.

Bonne lecture,

Maud Allaire, Mairesse

Suivez-nous!





RE/MAX PERFORMANCE
Agence immobilière



Olivier Martin
Courtier immobilier résidentiel

B 450 466.4000

C 514 827.3144

126, rue Saint-Louis, Longueuil
olivier.martin@remax-quebec.com



OPTO
RÉSEAU

CONTRECCEUR

450 587-5527

4945, rue des Patriotes, local 120

Dr. Joël Godin
Dre Julie Ducharme
Dre Alexandra Lapierre
Dre Valérie Boudier
Optométristes



opto-reseau.com

Table des matières

Mot de la mairesse	P3
Votre conseil municipal	P7
Bienvenue chez vous!	P8-9
Contrecoeur sur le fleuve	P10
Carte des districts	P11
Évaluation et taxation	P12
Services aux citoyens	P13-15
Services en ligne	P17
Règlements municipaux	P18-21
Programmes et subventions	P22
Politiques municipales	P23
Environnement et urbanisme	P24-25
Contrecoeur Ville nourricière	P26-28
Matières résiduelles	P29
Sécurité incendie et prévention	P30-32
Mesures d'urgence	P33
Communications citoyennes	P35
Événements	P38-39
Loisir	P40-41
Bibliothèque	P42-44
Culture	P45-48
Parcs et espaces verts	P49-55
Installations sportives et récréatives	P56-60
Transport et mobilité	P61-63
Organismes du milieu	P64-66
Tourisme et développement	P67-68
Écoles et garderies	P69
Services de santé	P69
MRC de Marguerite D'Youville	P69
Index des annonceurs	P70

Les informations contenues dans ce guide sont des résumés. Les renseignements peuvent être mis à jour de façon ponctuelle. Pour plus de détails, consultez le site Internet au ville.contrecoeur.qc.ca ou joignez-nous au 450 587-5901, poste 201 ou par courriel à reception@ville.contrecoeur.qc.ca.

RÉDACTION : Service des communications, Ville de Contrecoeur
PHOTOS : Carolanne Lamontagne, photographe, S. Blanche photographe, G.C. Aventures Au fil de l'eau et Ville de Contrecoeur
RÉGIE PUBLICITAIRE : Éditions Média Plus Communication
DÉPÔT LÉGAL : Bibliothèque et Archives nationales du Québec, 2023





Pas de stress, il y a point S!



GARAGE LOISEAU & FILS INC.

- MÉCANIQUE GÉNÉRALE
- AIR CLIMATISÉ
- SYSTÈME INJECTION
- SERVICE DE DIAGNOSTIC COMPLET
- ALIGNEMENT 3D
- CENTRE DE PNEUS
- ENTREPOSAGE DE PNEUS
- REMORQUAGE

NOUVEAU
ENTRETIEN ET RÉPARATION DE
VÉHICULE ÉLECTRIQUE



Alain Loiseau, propriétaire

450 587-2211

3958, Marie-Victorin, Contrecoeur



COMMERCIAL / INDUSTRIEL

DESPRÉS
MÉCANIQUE MOBILE INC.

MÉCANIQUE DIESEL ET SERVICES ROUTIERS 24H / 24 H
RÉPARATION CAMION • MACHINERIE LOURDE • REMORQUES

3275, des Chantiers, portes 4 et 5
Sorel-Tracy (Qc) J3R 0E1

TÉL.: **450 746-3871 (24H)**
WWW.DESPRESMECANIQUE.CA

Votre conseil municipal

Les séances du conseil ont lieu le 1^{er} mardi de chaque mois à 19 h. La population est invitée à assister aux séances du conseil à la mairie de Contrecoeur au 5000, route Marie-Victorin. Lors des séances publiques, les citoyens présents peuvent poser leurs questions au micro devant un lutrin.



CONSEIL MUNICIPAL 2021-2025



MAUD ALLAIRE - Mairesse
mairese@ville.contrecoeur.qc.ca

Séances du conseil et diffusion

- Les séances du conseil municipal sont disponibles sur la chaîne YouTube de la Ville.
- Les ordres du jour, les procès-verbaux et les liens d'enregistrement des séances, sont accessibles sur notre site Internet sous l'onglet « Ville » à la page « Séances du conseil ».



CLAUDE BÉRARD
Conseiller • District n° 1
berardc@ville.contrecoeur.qc.ca



PIERRE-OLIVIER ROY
Conseiller • District n° 2
roypo@ville.contrecoeur.qc.ca



PIERRE BELISLE
Conseiller • District n° 3
belislep@ville.contrecoeur.qc.ca



KARINE MESSIER
Conseillère • District n° 4
messierk@ville.contrecoeur.qc.ca



MAGGY BISSONNETTE
Conseillère • District n° 5
bissonnettem@ville.contrecoeur.qc.ca



CLAUDE DANSEREAU
Conseiller • District n° 6
dansereauc@ville.contrecoeur.qc.ca



Consultez le calendrier des séances sur le site Internet
[au ville.contrecoeur.qc.ca](http://ville.contrecoeur.qc.ca).

Bienvenue chez vous!



Située en Montérégie, Contrecœur s'étend sur quelque 20 km le long du fleuve Saint-Laurent. Localisée à 40 km à l'est de Montréal et à proximité des grands axes routiers de la Rive-Sud de Montréal, elle fait partie des six municipalités de la MRC de Marguerite-D'Youville.

Animée par la vie fluviale, la Ville de Contrecœur se distingue par sa signature touristique exceptionnelle, ses parcs et ses espaces verts, sa vie culturelle et communautaire, son souci de l'environnement et l'attractivité de son territoire.

Population : 10 174 habitants (2023)

Riche de ses quelque 355 ans d'histoire, la Ville de Contrecœur connaît une croissance fulgurante tant du point de vue de sa population que sur le plan économique. La croissance s'explique par les attraits indéniables de la ville, l'amélioration des services et l'offre de loisirs à la population. Des projets structurants d'envergure tels que l'expansion du Port de Montréal à Contrecœur, la mise en place du pôle logistique régional et la zone industrialo-portuaire, ajoutent à l'essor que connaît la ville.

- La population de Contrecœur a pratiquement doublé au cours de la dernière décennie.
- Contrecœur se classe au 22^e rang des 1162 municipalités du Québec pour son indice de bonne vitalité économique (Institut de la Statistique du Québec, mars 2021).



- Les secteurs résidentiel, commercial et industriel sont en effervescence (nouveau développement commercial à proximité de la Montée de la Pomme-d'Or).
- La présence d'industries de la métallurgie par la proximité des infrastructures de transport (ligne ferroviaire) et des voies navigables commerciales pour les activités portuaires confère à la Ville de Contrecoeur une vocation portuaire de portée internationale.
- La municipalité se distingue par son patrimoine et son histoire : bâtiments patrimoniaux, deux marinas, un parc régional, deux colonies de vacances, un réseau cyclable et récréatif et bien d'autres attraits touristiques dans un environnement naturel de qualité avec ses îles et ses nombreux hectares de boisés.
- Une vocation de conservation est conférée aux îles de Contrecoeur, tandis que certains boisés sont protégés et font partie du corridor forestier métropolitain.
- Contrecoeur compte six secteurs résidentiels.
- Un cœur de vie unique au centre-ville pour la population et les visiteurs : la place François-De Sales-Gervais, réaménagée en 2021, offre un accès à la rive grâce au quai municipal.

Gentilé

Contrecoeuroise, Contrecoeurois.

Armoiries

Les armoiries et le tartan sont parmi les symboles identitaires de Contrecoeur établie sur la rive du Saint-Laurent depuis 1668. Les armoiries, adoptées par la Ville de Contrecoeur, rappellent qu'elle est située dans l'ancienne seigneurie de ce nom, concédée à Antoine Pécaudy de Contrecoeur, natif de Vignieu en Dauphiné en France.



Devise

La devise de la ville est « À cœur vaillant, tout est possible ».

Emblème floral

La Dame de Pécaudy est la fleur officielle de la Ville de Contrecoeur et la vedette des plates-bandes contrecoeuroises.

Emblème aviaire

Le Cardinal rouge est devenu l'emblème aviaire de Contrecoeur en 2018 lors des festivités entourant le 350^e anniversaire de la ville. Les citoyennes et les citoyens ont choisi cet oiseau nicheur du territoire qui est repérable dans les buissons près de l'eau, les lisières de forêts, les marais, les parcs urbains, les jardins et les haies.

Contrecœur sur le fleuve

Bordée par le majestueux fleuve Saint-Laurent, la place François-De Sales-Gervais est un espace de vie collectif intégré dans un environnement naturel enchanteur où cohabitent le quai municipal et des éléments patrimoniaux. Au gré des saisons, cette place publique accueille un éventail d'activités communautaires et commerciales, ainsi que divers événements.



Cette fenêtre sur le fleuve constitue l'un des moteurs touristiques et économiques de la région et fait la fierté de la population contrecœuroise.

- Une qualité de vie remarquable;
- Des services à la population améliorés en continu;
- Le transport collectif y est accessible;
- Un patrimoine historique et architectural riche à découvrir;
- Une culture effervescente : expositions, événements locaux et d'envergure;
- De nombreuses activités de loisir en plein air : chasse, pêche, nautisme, observation de la faune et sentiers naturels à parcourir.



Nautisme



Patrimoine et culture



Tourisme



Environnement

Identité de la Ville

L'identité visuelle de Contrecœur, une conception signée Agence Oz, a été adoptée en 2016 par le conseil municipal.

- Le gris évoque une industrie phare à Contrecœur depuis des décennies : celle de l'acier et forme maintenant la lettre « C » du symbole de Contrecœur.
- L'ouverture du « C » à droite constitue la porte d'entrée de Contrecœur.
- Au cœur du « C », un dégradé de bleu représente le fleuve.
- Les illustrations d'un cargo et d'un voilier symbolisent deux des sphères de développement de la Ville : le tourisme et l'économie.
- L'importance est aussi donnée au citoyen, qui est formé de la cime du bateau cargo.
- L'identité visuelle s'accompagne de la signature distinctive « Sur le fleuve ».

Représentation du citoyen

C pour Contrecœur
Gris : industrie de l'acier

Ouverture du C : Porte d'entrée

Le nom Contrecœur aligné dans l'ouverture du C

Contrecœur
sur le fleuve

Bateau de plaisance pour le développement touristique

Signature

Bateau industriel pour le développement économique lié aux activités portuaires

Dégradé de bleu, représentation du fleuve, au cœur du développement de Contrecœur



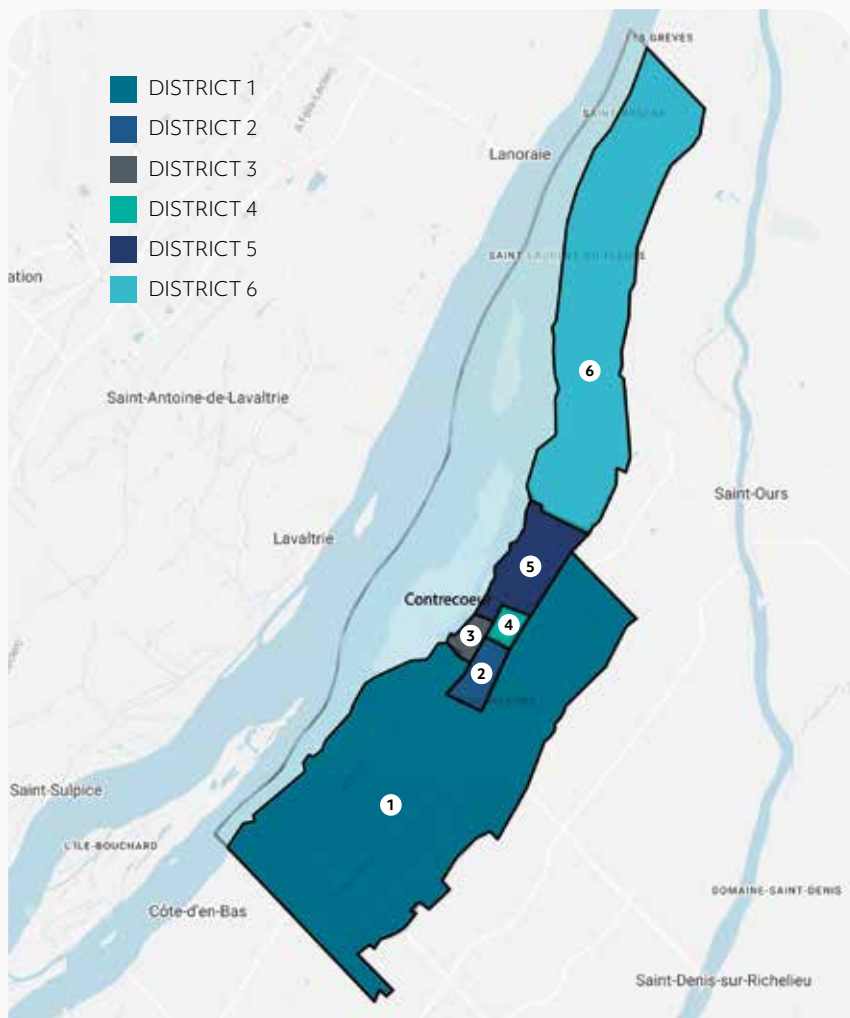
Carte des districts

Le territoire de la municipalité est divisé en six districts électoraux.

Cette délimitation en districts assure un équilibre quant au nombre d'électeurs dans chacun d'eux et leur homogénéité socioéconomique. Chacun des districts est représenté par une conseillère ou un conseiller municipal.



Découvrez la localisation des districts à Contrecoeur et leur description à la page « Districts électoraux » au ville.contrecoeur.qc.ca.



Évaluation et taxation



L'envoi postal du compte de taxes à tous les contribuables se fait en janvier annuellement. La Ville offre l'option de paiement en six versements.



Modes de paiement

• Par la poste

Faire parvenir une série de chèques postdatés (libellés à l'ordre de la Ville de Contrecoeur) et le coupon original accompagnant chacun des chèques.

• Dans les institutions bancaires

La plupart des institutions bancaires acceptent les paiements : au guichet automatique, au comptoir, par téléphone ou par Internet. Important : indiquez le numéro de matricule situé dans le haut à droite de votre avis d'évaluation.

Prêt hypothécaire : si vos taxes sont acquittées par une institution financière, assurez-vous que le paiement s'effectue conformément aux dates prescrites. La Ville n'envoie pas le compte de taxes aux institutions financières.

• Au comptoir des taxes et de la comptabilité

Votre compte peut être acquitté au comptoir des taxes de la Ville de Contrecoeur. Modes de paiement acceptés : argent comptant, chèque ou cartes de débit.

5000, route Marie-Victorin, Contrecoeur (Québec) J0L 1C0

☎ : 450 587-5901, poste 234 ou 233

- Lundi au jeudi de 8 h 15 à 12 h et de 13 h à 16 h 45
- Vendredi : de 8 h 15 à 12 h



Toutes les informations sur l'évaluation foncière, la consultation du rôle et la taxation annuelle sont disponibles au ville.contrecoeur.qc.ca.



Services aux citoyens

Mairie de Contrecoeur

5000, route Marie-Victorin

☎ : 450 587-5901

✉ : reception@ville.contrecoeur.qc.ca



- Réception et accueil des citoyens
- Bureaux administratifs (direction générale, greffe, secrétariat, trésorerie et approvisionnement, ressources humaines, communications, urbanisme et environnement)

Heures d'ouverture

- Lundi au jeudi | 8 h 15 à 12 h et 13 h à 16 h 45
- Vendredi | 8 h 15 à 12 h
- Samedi et dimanche | Fermée



Comptabilité et taxation

☎ : 450 587-5901, poste 233 ou 234

✉ : tresorerie@ville.contrecoeur.qc.ca

Service des communications

☎ : 450 587-5901, poste 235

✉ : communications@ville.contrecoeur.qc.ca

Service de l'urbanisme et de l'environnement

☎ : 450 587-5901, poste 222

✉ : urbanisme@ville.contrecoeur.qc.ca
ou environnement@ville.contrecoeur.qc.ca

Heures d'ouverture du comptoir de l'urbanisme

- Lundi, mardi et jeudi | 8 h 15 à 12 h et de 13 h à 16 h 45
- Mercredi | Fermé
- Vendredi | 8 h 15 à 12 h



Services aux citoyens



Bibliothèque

5000, route Marie-Victorin

☎ : 450 587-5901

✉ : bibliotheque@ville.contrecoeur.qc.ca

Horaire

- Lundi | Fermée
- Mardi | 9 h à 12 h, 13 h à 17 h et 18 h à 20 h
- Mercredi | 13 h à 17 h et 18 h à 20 h
- Jeudi | 9 h à 12 h et 13 h à 17 h
- Vendredi | 13 h à 17 h et 18 h à 20 h
- Samedi | 9 h à 13 h
- Dimanche | 13 h à 17 h

**Du 15 juin au 14 septembre, la bibliothèque est fermée le dimanche.*

Service loisir et culture

4865, rue Legendre

Centre multifonctionnel

☎ : 450 587-5901, poste 201

✉ : infoleisir@ville.contrecoeur.qc.ca

Heures d'ouverture

- Lundi au jeudi | 8 h 15 à 12 h et 13 h à 16 h 45
- Vendredi | 8 h 15 à 12 h
- Samedi et dimanche | Fermé



Division des travaux publics

2050, rue Saint-Antoine

☎ : 450 587-5901, poste 218

Urgences voiries en dehors des heures d'ouverture : 1 888 678-7000

Horaire régulier

Lundi au vendredi | 8 h 15 à 12 h et 12 h 30 à 15 h 30

Samedi et dimanche | Fermé

Horaire d'été

(du lundi suivant le 15 mai au lundi suivant le 15 septembre)

Lundi au jeudi | 8 h 15 à 12 h et 12 h 30 à 16 h 15

Vendredi | 8 h 15 à 12 h

Samedi et dimanche | Fermé

Assainissements des eaux

160, rue Ducharme

☎ : 450 587-5901, poste 242

Service de sécurité incendie

888, rue Saint-Antoine*

Urgence : 911

Pour information seulement : 450 587-2042

☎ : 450 587-5901, poste 215

✉ : info.ssi@ville.contrecoeur.qc.ca

**Nouvelle installation prévue en 2024-2025.*

Régie intermunicipale de police Richelieu-Saint-Laurent

La Régie intermunicipale de police Richelieu-Saint-Laurent est là pour vous servir et vous protéger.

- Types de signalements que vous pouvez effectuer : violence, bruit, circulation, graffiti, parc, service offert, autres.
- Vous pouvez faire le signalement d'un problème en ligne en remplissant le formulaire sous l'onglet « Nous joindre » sur le site Internet de la Régie.

Pour tout événement nécessitant une intervention immédiate

☎ : 450 536-3333 ou 1 888 678-7000.

Pour toute urgence, composez le 911.



Carrossier ProColor.

Stéphane Gaudette & Ricky Carrière

Carrossier Procolor Tracy-Contrecoeur

2391, Marie-Victorin
CONTRECOEUR
450 587-2464

5735, Marie-Victorin
SOREL-TRACY
450 742-2536

Des aciers meilleurs
pour la planète
et ses habitants

ArcelorMittal

ArcelorMittal
Produits longs Canada
Le plus important employeur
à Contrecoeur

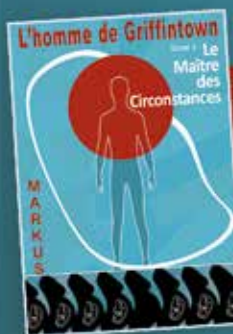
Pour un travail
à votre portée, c'est par ici...

construisezvotremonde.ca



L'HOMME DE GRIFFINTOWN

La nouvelle trilogie de science-fiction
qui débute au Québec.



Disponible partout
en librairie
et sur Internet

Nuit Blanche,
magazine
littéraire :
"Captivant,
original et
passionnant!"

Pour en savoir plus sur cette nouvelle parution,
ou connaître ses différents points de vente,
visitez: editionsdpd.com

L'HOMME DE GRIFFINTOWN

La nouvelle trilogie de science-fiction
qui débute au Québec.



Disponible partout
en librairie
et sur Internet

Nuit Blanche,
magazine
littéraire :
"Captivant,
original et
passionnant!"

Pour en savoir plus sur cette nouvelle parution,
ou connaître ses différents points de vente,
visitez: editionsdpd.com



Dentisterie générale
et familiale,
pour vous servir
depuis 2011!

Dentistes généralistes

Dre Myliène Bemathez • Dre Catherine Champigny • Dr Nicholas Gosselin

5217, route Marie-Victorin, Contrecoeur
(au-dessus du bureau de poste)

450 401-0533

info@cliniquedentairecontrecoeur.com

cliniquedentairecontrecoeur.com



ENTRETIEN & RÉPARATION INDUSTRIEL
BOYAUX & RACCORDS DE TOUS GENRES :

Hydraulique • Pneumatique
Air climatisé • Flexible et rigide

Depuis 2008
à Contrecoeur



514.214.4164
Patrick Lefebvre

Services en ligne



Plusieurs services municipaux offrent la possibilité de faire des demandes en ligne.

- Déposer une requête ou une plainte via la plateforme *Voilà!*;
- Soumettre une demande de permis ou de certificat via la plateforme *Voilà!*;
- S'inscrire aux alertes citoyennes (ComAlerte);
- Effectuer une inscription aux loisirs ou à la piscine municipale;
- Consulter les services en ligne de la bibliothèque;
- Remplir le formulaire pour réaliser une vente-débaras;
- Soumettre une demande de permis de brûlage ou d'abattage d'arbres;
- Consulter et soumettre une demande pour les subventions et les programmes municipaux;
- Faire une demande pour obtenir une vignette de descentes de bateaux;
- Faire une demande d'affichage sur les panneaux numériques de la ville.



Pour effectuer une demande en ligne, consultez l'onglet « Services » et « Services en ligne » au ville.contrecoeur.qc.ca.



La plateforme *Voilà!* vous permet de soumettre en ligne :

- une requête;
- une plainte;
- une demande de permis ou de certificat et son paiement.



Toute requête ou plainte envoyée via la plateforme *Voilà!* fait l'objet d'un suivi administratif. Les demandes peuvent aussi être acheminées sur un appareil mobile en téléchargeant l'application.



En quelques clics, soumettez une demande de permis ou de certificat et effectuez le paiement via la plateforme *Voilà!* au ville.contrecoeur.edemandes.com/fr/create.



Les avis de travaux sont publiés sur la page Facebook de la Ville ainsi qu'à la page « Info-travaux » au ville.contrecoeur.qc.ca.

Types de travaux : entretien et réfection d'aqueducs, de pavage et de trottoirs, colmatage, fuite d'eau, baisse de pression d'eau et interruption du service d'alimentation et réparations.

Règlements municipaux



Liste des principaux règlements en vigueur

- Nuisances et paix
- Circulation
- Prévention des incendies
- Abris d'auto temporaires
- Arrosage et remplissage de piscine
- Clôture, haies et murs
- Coupe d'arbres
- Feu à ciel ouvert ou de brûlage
- Foyers extérieurs
- Garages privés isolés et attenants
- Installation de piscine
- Utilisation des pesticides
- Remises
- Poules pondeuses en zone urbaine
- Potager en cour avant
- Plantation d'arbres
- Stationnement de nuit
- Stationnement en zone résidentielle et sur rue
- Vente-débarras



Les détails quant aux règlements municipaux et aux projets de règlements en cours peuvent être consultés sur le site Web de la Ville à la page « Règlements municipaux ».





Animaux

La Régie intermunicipale des Services animaliers de la Vallée-du-Richelieu (RISAVR) est mandatée par la Ville pour faire l'enregistrement des chiens et des chats sur son territoire ainsi que pour faire respecter le Règlement concernant les animaux.

Licence obligatoire pour les chats et les chiens

L'enregistrement est obligatoire par les propriétaires de chats ou de chiens dans les 30 jours de leur acquisition ou de leur déménagement sur le territoire ainsi que le renouvellement annuel de l'enregistrement de chaque animal avant son échéance. L'animal doit porter en tout temps la médaille.

Enregistrement et renouvellement au emili.net

Régie intermunicipale des Services animaliers de la Vallée-du-Richelieu



☎ : 450 813-7381

☎ sans frais : 1 855 403-3600

✉ : medailles@animaux-savr.com et info@animaux-savr.com



Règlements municipaux

Normes relatives à tous les chiens

Tous les propriétaires de chiens au Québec doivent assumer des obligations sans quoi ils sont passibles d'amendes importantes.

- Un chien doit porter sa médaille afin d'être identifié en tout temps.
- Dans un endroit public, un chien doit en tout temps être sous le contrôle d'une personne capable de le maîtriser.
- Un chien doit être tenu au moyen d'une laisse d'une longueur maximale de 1,85 mètre (sauf dans une aire d'exercice canin ou lors de sa participation à une activité canine, chasse, exposition, compétition, cours de dressage).
- Un chien de 20 kg et plus doit porter en tout temps un licou ou un harnais attaché à sa laisse.
- Un chien ne peut se trouver sur une propriété appartenant à une personne autre que son propriétaire ou gardien, à moins que la présence du chien ait été autorisée expressément.
- Amende au propriétaire ou gardien d'un chien qui n'enregistre pas son chien annuellement auprès de la RISAVR ou de la municipalité.
- Amende au propriétaire ou gardien d'un chien qui fournit un renseignement faux ou trompeur ou un renseignement qu'il aurait dû savoir faux ou trompeur relativement à l'enregistrement d'un chien.
- Amende au propriétaire ou gardien d'un chien qui se trouve dans un endroit public et qui n'est pas tenu au moyen d'une laisse d'une longueur maximale de 1,85 mètre, n'est pas sous le contrôle d'une personne capable de le maîtriser, qu'il ne porte pas de licou ou de harnais attaché à sa laisse s'il pèse 20 kg ou plus ou qu'il se retrouve sur une propriété sans autorisation.



Les informations complémentaires peuvent être consultées à la page « Animaux » au ville.contrecoeur.qc.ca.

Espace canin

5175, rue Bourgchemin (à côté de l'aréna et de l'école des Cœurs-Vaillants)

La Ville de Contrecoeur met à votre disposition un espace canin pour permettre à votre animal de s'amuser en toute liberté dans une zone sécuritaire.

Heures d'ouverture : 7 h à 22 h

Aménagements : Terrain clôturé avec un espace pour les chiens de petite taille et un espace plus vaste pour courir, bancs, distributeurs de sacs et poubelles.





Stationnement hivernal

Du 1^{er} décembre au 31 mars de chaque année, on demande aux automobilistes de ne pas se stationner dans les rues, de minuit à 7 h, lors d'une opération de déneigement afin de faciliter la tâche de nos équipes.

Comment savoir s'il y a une opération de déneigement ?

- Appelez à la ligne **Info-Déneigement au 450 587-2886 (AUTO)** à partir de 17 h, un message enregistré vous indiquera s'il y a un avis en vigueur.
- Consultez notre site Web au ville.contrecoeur.qc.ca.
- Consultez notre fil d'actualité Facebook.
- L'information sera affichée sur nos panneaux numériques (rue Saint-Antoine et devant la mairie).

Infraction, amende, remorquage et remisage

- Toute personne qui contrevient à l'une ou l'autre des dispositions du présent règlement commet une infraction et est passible d'une amende de 50 \$ à 200 \$.
- Les personnes chargées de l'application du règlement ont le pouvoir de procéder au remorquage et au remisage d'un véhicule stationné sur la rue.
- Les voitures remorquées seront remisées au garage municipal, situé au 2050, rue Saint-Antoine.
- Les frais exigibles pour le remorquage sont de 125 \$.

Stationnements temporaires lors des opérations de déneigement

Vous pouvez stationner votre véhicule dans les emplacements suivants durant 24 h au maximum tout en respectant la signalisation en place.

- Stationnement du terrain de baseball sur la rue des Érables, au parc Antoine-Pécaudy.
- Stationnement public au coin des rues L'Heureux et Lajeunesse, en face de la piscine municipale.
- Stationnement public sur la route Marie-Victorin, entre le dépanneur Maxi (5041, route Marie-Victorin) et la Papeterie Panoplie (5013, route Marie-Victorin).
- Stationnement du Centre sportif régional de Contrecoeur (1555, rue des Saules).

Programmes et subventions



La Ville de Contrecoeur met en place différents programmes pour soutenir le développement municipal : la vie communautaire, la culture et le loisir, l'environnement et l'habitation. Voici une liste des subventions et des programmes municipaux offerts.

Loisir et vie collective

- Programme de dons et commandites
- Programme de support et de reconnaissance de l'excellence
- Programme Cégep/municipalités
- Programme Accès Loisir à la Ville de Sorel-Tracy et Varennes
- Programme d'accès au transport en commun
- Programme de la Fête des voisins

Culture

- Programme municipal d'achat d'œuvres d'art

Environnement

- Programme du don d'arbres
- Subvention de l'achat d'un baril récupérateur d'eau de pluie
- Subvention pour les toilettes à faible débit
- Subvention pour l'achat de couches lavables
- Subvention pour les produits d'hygiène féminine durables
- Subvention pour les tondeuses manuelles
- Programme d'aide financière des bornes de recharge domestique pour les véhicules électriques

Urbanisme

- Programme d'aide financière relatif à l'affichage
- Programmes d'aide à l'habitation – MRC de Marguerite-D'Youville
- Aide à la rénovation d'immeubles patrimoniaux : subvention et réfection des toitures en tôle

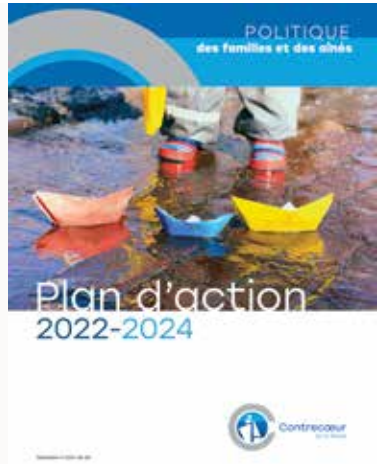
Renseignements sur les programmes et subventions

Contactez le Service de l'urbanisme et de l'environnement au 450 587-5901, poste 228, ou par courriel à environnement@ville.contrecoeur.qc.ca.

Contactez le Service loisir et culture au 450 587-5901, poste 201 ou infoleisir@ville.contrecoeur.qc.ca



Politiques municipales



Dans le but d'assurer une vision cohérente du développement de la ville et de créer des environnements favorables à la qualité de vie de la population contrecœuroise, l'administration municipale veille à créer des ponts avec l'ensemble des politiques municipales.

Familles et personnes âgées

- Politique des familles et des aînés et plan d'action 2022-2024

Loisir, culture, plein air et vie collective

- Politique culturelle
- Politique de reconnaissance des organismes
- Politique de soutien aux organismes
- Politique d'attribution des aides financières
- Plan directeur des parcs et des espaces verts

Environnement

- Plan d'action en développement durable 2019-2023
- Plan de développement d'une communauté nourricière (PDCN) et plan d'action 2023-2028
- Plan d'action visant la réduction des émissions de gaz à effet de serre 2022-2030

Assainissement des eaux

- Plan d'action municipal pour déceler et réduire le plomb dans l'eau potable

Gestion de la circulation

- Politique de gestion de la circulation

Communications

- Politique d'utilisation des panneaux d'affichage numérique

Environnement et urbanisme



Enjeux environnementaux

Les nombreuses mesures mises de l'avant par la municipalité pour limiter les impacts des changements climatiques témoignent des actions réalisées pour faire de Contrecoeur une ville plus verte. Le Plan d'action de développement durable est un outil de planification qui établit une vision cohérente du Contrecoeur de demain et qui cible des actions concrètes à mettre en œuvre pour atteindre les objectifs en environnement.

Au cours des dernières années, Contrecoeur a posé d'importants jalons pour la préservation de l'environnement et la lutte aux changements climatiques. La protection des espaces naturels est au centre des orientations municipales, et ce, au bénéfice des prochaines générations de citoyens.

La Ville est consciente de la richesse des milieux naturels présents sur son territoire, du cadre de vie qu'ils offrent, de leur attractivité et de l'accès, pour la population, aux berges du fleuve.



Vous pouvez en savoir plus sur les enjeux environnementaux à Contrecoeur, les milieux naturels et les mesures d'économie d'eau potable sous l'onglet « Services » et « Environnement ».





Urbanisme

Le Service de l'urbanisme et de l'environnement reçoit et analyse les principaux projets de développement du territoire et traite les demandes de subventions et les programmes liés à l'urbanisme et à l'environnement.

- Les inspecteurs municipaux voient à l'application des principaux règlements en matière de zonage, de lotissement et de construction et délivrent des permis en conformité avec les règlements et politiques en vigueur de façon à assurer un développement harmonieux et adapté aux besoins de la population.
- Il a aussi pour mission d'améliorer la qualité et le cadre de vie des citoyens en sensibilisant la population aux problématiques environnementales, et en développant des politiques, des programmes et des plans d'action dans une perspective de transition écologique.



Consultez les règlements d'urbanisme à la page « Urbanisme » au ville.contrecoeur.qc.ca.



Effectuez une demande de permis ou de certificat en ligne, une requête ou une plainte via la plateforme Voilà en consultant la page « Demande de permis » au ville.contrecoeur.qc.ca.

Pour toute question d'urbanisme, communiquez avec le Service de l'urbanisme et de l'environnement au 450 587-5901, poste 222 ou au urbanisme@ville.contrecoeur.qc.ca.

Contrecœur Ville nourricière

La Ville de Contrecœur, qui a un historique agricole important, s'est lancée en 2021 dans l'élaboration de son premier Plan de développement d'une communauté nourricière (PDCN) afin de renouer avec ses racines agroalimentaires et de réaliser des projets favorisant l'accès à une saine alimentation pour ses citoyennes et citoyens ainsi que le développement d'une offre alimentaire locale qui tend vers un modèle plus durable. Tous les ingrédients ont été rassemblés pour devenir une véritable Ville nourricière.

PDCN
DE CONTRECŒUR



Vision

L'alimentation locale est ancrée dans les habitudes de l'ensemble des Contrecoeurois-es grâce à l'implication de tous les acteurs de la communauté nourricière.

Slogan : À Contrecœur, se nourrir ici pour croître ensemble

Le plan d'action 2023-2028 du PDCN repose sur une vision commune et sur le partage de responsabilités entre tous les acteurs concernés par sa mise en œuvre.

Un éventail d'actions seront réalisées grâce à ce plan d'action ambitieux appuyé par un réseau structuré et à des stratégies en alimentation qui sauront répondre efficacement aux enjeux cernés dans la phase diagnostique du PDCN.

Devenir une communauté nourricière fait partie des objectifs établis par la Ville et par le comité du Plan d'action en développement durable adopté en 2019.



4 orientations du plan d'action 2023-2028



Poursuivre la création d'une gouvernance alimentaire inclusive pour la mise en œuvre du PDCN



Développer une culture alimentaire locale



Renouer avec un territoire nourricier



Développer une solidarité nourricière





Circuit comestible

Tirée d'un mouvement mondial, cette initiative de la Ville a été mise sur pied dans un souci de consommation responsable et afin de multiplier ses actions environnementales. Elle a pour but de créer une abondance de nourriture gratuite à partager. Elle s'inscrit dans une démarche d'autonomie alimentaire locale, saine, durable, engagée et inclusive.

Une dizaine de points nourriciers à Contrecoeur

Identifiez le type de point nourricier, sa localisation et la catégorie de fines herbes, de fruits et de légumes offerts pour l'autocueillette.



Découvrez tous nos points nourriciers et la forêt nourricière en effectuant notre circuit comestible en visitant la page « Ville nourricière » au ville.contrecoeur.qc.ca.

Contrecœur Ville nourricière

Jardins urbains

Pendant la période estivale, profitez des jardins urbains localisés à divers endroits sur notre territoire :

- au parc Saint-Laurent-du-Fleuve (272, rue de l'Église), à côté du Centre des loisirs Aristide-Arpin;
- le long de la route Marie-Victorin et de la rue Saint-Antoine (coin de la rue des Ormes);
- dans les parcs : Antoine-Pécaudy (1500, rue des Saules), Joseph-Papin (5355, rue L'Heureux), Joseph-Étienne-Duhamel (5280, route Marie-Victorin), du Belvédère (5230, route Marie-Victorin) et du Moulin Chaput (6070, route Marie-Victorin);
- à la forêt nourricière au parc Amable-Marion (4690, rue Olivier-Gloutnez);
- au Centre multifonctionnel de Contrecœur (4865, rue Legendre);
- au Centre d'action bénévole de Contrecœur (4956, rue Legendre).

Dons au Centre d'action bénévole de Contrecœur

En fin de saison, les surplus de fruits, de légumes et de fines herbes sont remis au Centre d'action bénévole de Contrecœur.



Jeudis fermiers

Le marché public a lieu les jeudis, de juin à septembre, entre 15 h et 19 h 30, au parc Antoine-Pécaudy (près de la Maison des Jeunes). Il offre des produits tels que des fruits, des légumes et des spécialités du terroir. Il a pour but de promouvoir le développement durable et l'achat local tout en faisant connaître les fermiers de la région.

Marchés fermiers de Contrecœur

☎ : 438 355-3155

✉ : fermiers.contrecoeur@gmail.com



Matières résiduelles



En plus des collectes traditionnelles de résidus domestiques, de matières recyclables et organiques, des collectes spéciales sont prévues à différentes périodes de l'année. Un écocentre et un point de dépôt de verre sont également disponibles à la population.

• Calendrier des collectes

La MRC de Marguerite-D'Youville publie chaque année en décembre le calendrier des collectes de Contrecœur. Il est aussi disponible en ligne sur le site Web de la MRC et de la Ville de Contrecœur.

• Écocentre secteur Nord à Contrecœur (horaire selon les saisons)

4111, route Marie-Victorin

• Point de dépôt de verre à Contrecœur

4885, rue des Ormes (Stationnement du Rona)



Consultez les détails des consignes à respecter, l'horaire de l'écocentre et le calendrier des collectes au marguerityouville.ca.

Bacs

- Un seul bac noir de 360 litres (résidus domestiques) est autorisé par logement sur le territoire de Contrecœur sauf en cas d'exception de la Ville (famille de plus de 8 personnes ou garderie en milieu familial).
- Il n'y a aucune limite pour les bacs bleus (matières recyclables) et bruns (matières organiques).
- À l'occasion d'un déménagement, tous les bacs doivent être laissés sur place.

Pour vous procurer un nouveau bac

Division des travaux publics

☎ : 450 587-5901, poste 218

✉ : gamelinm@ville.contrecoeur.qc.ca

Résidus de construction, de rénovation et de démolition (CRD)

Les résidus de CRD sont les matières issues des secteurs de la construction, de la rénovation et de la démolition : le béton, le ciment, la brique, le gypse, le bardeau d'asphalte, les métaux, le bois, les plastiques, etc. Ces matières sont générées par le secteur des CRD.



Consultez la page « Gestion des matières résiduelles » au ville.contrecoeur.qc.ca pour connaître les matières à recycler ou à valoriser générées par le secteur des CRD.

Sécurité incendie et prévention

Depuis 1970, le Service de sécurité incendie de Contrecœur vise à protéger la vie, les biens, l'environnement ainsi qu'à porter secours à toute personne en danger, dans la mesure des moyens disponibles. Il doit également favoriser la prévention afin de réduire l'occurrence et l'impact d'un sinistre afin que les interventions soient efficaces, professionnelles et sécuritaires.

Prévention

Feux extérieurs

- Les foyers extérieurs sont autorisés sur le territoire de Contrecœur à titre de construction accessoire à toutes les classes d'usages résidentiels.
- Un seul foyer extérieur est autorisé par habitation et celui-ci doit être situé à une distance minimale de 6 mètres d'un bâtiment principal, de toute construction et équipement accessoires et doit être installé à une distance minimale de 1,5 mètre d'une ligne de terrain.
- Ce dernier doit être situé à une distance minimale de 3 mètres de toute haie, arbre et arbuste.
- Le foyer extérieur ne peut dépasser une hauteur de 3 mètres, et ce, incluant la cheminée.
- Un foyer extérieur doit être pourvu d'une cheminée elle-même munie d'une grille de pare-étincelles.
- Seuls les matériaux suivants sont autorisés pour un foyer extérieur : pierre, brique, blocs de béton architecturaux, pavé imbriqué et métal breveté et conçu spécifiquement à cet effet.
- Les foyers extérieurs alimentés au propane, au même titre qu'un barbecue, ne sont pas assujettis à ces normes réglementaires.

Feux à ciel ouvert ou de brûlage

- À l'exception de l'usage de foyers extérieurs spécialement aménagés à des fins de loisir dont l'usage est spécifiquement autorisé par règlement municipal, il est interdit d'allumer un feu à ciel ouvert ou de procéder à un brûlage, sans avoir obtenu au préalable un permis.



Contactez le préventionniste à info.ssi@ville.contrecoeur.qc.ca afin de planifier une visite des lieux préalable à l'octroi du permis.

Pièce pyrotechnique

L'utilisation de pièces pyrotechniques représente un certain risque pour la sécurité. Pour cette raison, il est interdit de faire usage de pièces pyrotechniques sur l'ensemble du territoire de la Ville sans avoir obtenu au préalable un permis de l'autorité compétente. Les pièces en vente libre dans les différents points de vente ne sont pas permises.





Contactez le préventionniste à info.ssi@ville.contrecoeur.qc.ca afin de planifier une visite des lieux préalable à l'octroi du permis.

Chauffage au bois

Si votre système de chauffage, qu'il s'agisse d'un système principal ou d'un système d'appoint, est muni d'une cheminée, nous vous conseillons de la faire ramoner au moins une fois l'an et de nettoyer régulièrement les tuyaux, car l'accumulation de crésote est responsable de nombreux incendies.



Lire les conseils du Service incendie à la page « Sécurité incendie et prévention » au ville.contrecoeur.qc.ca.

Avertisseurs de fumée

Les visites de prévention dans les résidences figurent parmi les moyens privilégiés par le Service de sécurité incendie de Contrecoeur pour sensibiliser la population aux risques d'incendie à la maison. Un minimum d'un avertisseur de fumée doit être présent par étage, incluant le sous-sol. Vérifiez le bon fonctionnement de tous les avertisseurs de fumée installés dans votre domicile et remplacez les piles deux fois par année, lors du changement d'heure. Le Service de sécurité incendie encourage l'utilisation d'avertisseurs de fumée électriques ou munis d'une pile au lithium efficace pour une durée de 10 ans.



Lire les conseils du Service incendie à la page « Sécurité incendie et prévention » au ville.contrecoeur.qc.ca.

Avertisseurs de monoxyde de carbone

L'avertisseur de monoxyde de carbone est un outil indispensable pour alerter les occupants d'un bâtiment lorsqu'il y a présence d'un taux anormal de ce gaz dans l'air. Ce gaz provient des appareils de chauffage (bois, granule, huile, gaz naturel, propane, éthanol) et des véhicules fonctionnant à l'essence ou au diesel. Si votre résidence est munie d'un garage attaché ou que vous disposez d'un équipement de chauffage qui n'est pas strictement électrique, il est important de vous protéger et d'installer un avertisseur de monoxyde de carbone dans votre bâtiment. Un avertisseur de monoxyde de carbone doit être présent à moins de 5 mètres des chambres et à l'étage de l'appareil de combustion.



Sécurité incendie et prévention

Déneigement des bornes incendies

En période hivernale, les bornes d'incendie doivent être déneigées pour permettre aux intervenants d'urgence de les utiliser le plus rapidement possible. Les citoyens sont invités à déneiger la borne près de leur résidence afin de conserver une aire de dégagement d'une circonférence de 1,5 m autour de la borne incendie afin qu'elle soit facilement accessible pour les pompiers et les équipes d'entretien.

Visibilité des numéros civiques

Les moyens utilisés pour tous les intervenants d'urgence sont le numéro civique ainsi que la voie de circulation de votre résidence. Vous devez vous assurer que le numéro civique identifiant votre propriété est visible de la voie publique de circulation ou d'une voie d'accès afin d'aider les intervenants à trouver votre domicile rapidement en cas d'urgence.

Opération secours adapté

Si vous êtes une personne à mobilité réduite en raison de votre âge ou d'une déficience motrice, visuelle, auditive ou autre, vous vous inquiétez peut-être à la perspective d'une évacuation de votre domicile en cas de sinistre.

Les MRC de la Vallée-du-Richelieu et de Marguerite-d'Youville, en collaboration avec votre Service de sécurité incendie, ont mis sur pied un registre des personnes nécessitant une aide particulière lors d'évacuation. Votre service de sécurité incendie dispose d'un registre informatisé relié à la Centrale 911, qui permet d'identifier et de repérer toute personne ayant un problème de mobilité. Vous ou vos proches pouvez informer les pompiers en remplissant le formulaire en ligne.



Remplir le formulaire d'inscription au secours adapté au
[margueritedyouville.ca/services/services-aux-citoyens/
operation-de-secours-adapte-formulaire](http://margueritedyouville.ca/services/services-aux-citoyens/operation-de-secours-adapte-formulaire)

Caserne de pompiers

888, rue Saint-Antoine*

Information seulement : 450 587-2042 | **Urgence : 911**

✉ : info.ssi@ville.contrecoeur.qc.ca

*Nouvelle installation prévue en 2024-2025.



Mesures d'urgence



La Ville de Contrecoeur, comme l'ensemble des villes du Québec, est exposée à divers aléas d'origine naturelle et anthropique pouvant être à l'origine d'un sinistre. Les citoyens peuvent jouer un rôle de premier plan dans la gestion de la sécurité civile.

- Le plan de mesures d'urgence a été développé selon les plus récents concepts de sécurité civile du Québec et conformément aux orientations du ministère de la Sécurité publique du Québec.
- La Ville de Contrecoeur a la responsabilité d'être prête à intervenir afin de protéger ses citoyens et de faire face à toutes situations d'urgence qui pourraient survenir sur son territoire (chaleur accablante, pénurie ou restriction d'eau, veille d'orages violents, panne d'électricité etc.)
- La planification en sécurité civile constitue un moyen efficace de prévention et d'atténuation de risques pour préserver la vie et protéger les biens des citoyens de Contrecoeur dans l'éventualité d'une situation de sinistre.
- Les quatre axes de la sécurité civile sont : la préparation, la prévention, l'intervention et le rétablissement.

Communications citoyennes lors de situations d'urgence

Un bandeau d'alerte citoyenne est activé en page d'accueil du site Internet de la Ville. Consultez aussi les différentes plateformes numériques.

Soyez alerté par l'automate d'appels ComAlerte

- Inscrivez-vous gratuitement au système d'alertes citoyennes pour recevoir automatiquement les alertes sur votre téléphone, par message texte et/ou par courriel lors de situations d'urgence ou d'exception.



S'inscrire à ComAlerte à la page « Alertes citoyennes » au ville.contrecoeur.qc.ca.

L'automate d'appels est activé lors de situations telles que:

- avis d'ébullition de l'eau
- avis de mise à l'abri, confinement
- avis d'évacuation
- avis d'interruption de l'eau
- avis de non-consommation de l'eau
- avis de non-utilisation de l'eau
- fermeture de rue(s)
- avis de travaux majeurs (infrastructures)



Trousse d'urgence

Préparez une trousse d'urgence pour assurer la sécurité de votre famille pendant 72 heures. Le site Web de la Sécurité publique présente des informations sur le contenu de la trousse et la préparation à d'éventuelles situations où la sécurité civile est appelée à intervenir.



BOURGEOIS

LOCATION D'ÉQUIPEMENT
BÉTON PRÉPARÉ
BÉTON PRÉFABRIQUÉ
DÉNEIGEMENT
GÉNIE CIVIL

889 1311-4777-57

NOUS
EMBAUCHONS !

AJLBURGEOIS.COM

1745, MARIE-VICTORIN, CONTRECOEUR
450 587-2724 • INFO@AJLBURGEOIS.COM



IGA
extra

**Vive la
fraîcheur**

d'ici



SAQ

Rachelle
Béry -A



4945, rue des Patriotes Suite 100, Contrecoeur | 450 587-5648

Communications citoyennes

Communications citoyennes

ville.contrecoeur.qc.ca

Les outils de communication imprimés et numériques renseignent les citoyens sur les activités et les événements, les politiques, les programmes, les projets et les réalisations de la Ville.

Soyez informés et découvrez en continu l'actualité municipale!

Site internet

Bulletin municipal *Le Noblet*

Infolettre municipale

Page Facebook

Panneaux numériques



ville.contrecoeur.qc.ca

- Abonnez-vous à l'infolettre municipale à la page d'accueil du site Internet
- S'inscrire à ComAlerte à la page « Alertes citoyennes »
- Soumettre une requête, une plainte ou une demande de permis et de certificat sur la plateforme *Voilà!*

Suivez-nous!



pneucontrecoeur@videotron.ca



ATELIER MÉCANIQUE
PNEUS • ROUES • PIÈCES

450 587-2550 450 587-2088

679, ST-ANTOINE, CONTRECOEUR (SORTIE 119 AUTOROUTE 30)

La fabuleuse trilogie

L'homme de Griffintown

disponible aux formats papier, audio, numérique.



L'invité surprise
du G7



Le maître
des circonstances



L'entre deux
mondes

Auteur : MARKUS Éditeur : La Plume D'or



Ligue de quilles | Fête d'enfants
Salle de réception | Corpo | Levée de fonds

4865, rue L'Heureux, Contrecoeur, QC J0L 1C0

Fier de servir les citoyens de Contrecoeur et d'ailleurs !



4 5 4 0 - - - -



YÉTI
BAR LAITIER

4999, rue l'Heureux
Contrecoeur, QC

450.573.YETI
info@yeticbarlaitier.com



LOCATION
CONTRECOEUR 2007



**LOCATION • VENTE D'OUTILLAGES ET D'ÉQUIPEMENTS • SERVICE • PIÈCES • ACCESSOIRES • MINI MOTEUR
PROPANE • FABRICATION DE BOYAUX HYDRAULIQUES • VENTE DE FOURNITURES INDUSTRIELLES**

240, RUE DANSEREAU, CONTRECOEUR, QC J0L 1C0 | 450 587-5462

LOCATIONCONTRECOEUR.COM



SABLIÈRE
VENTE DE TERRE
VENTE DE PIERRE

Transport spécialisé



475, Dansereau, Contrecoeur (Québec) J0L 1C0

Gilles Gaudette
Président

T. : 450 587-5147
gilles@gaudettransport.com

ENTREPRENEUR GÉNÉRAL

Fier de vous servir depuis 2008

RBO : 5643-5605-01

Les Excavations

||| R.V. inc.

- Drain français
- Réparation de fissures
- Imperméabilisation de fondations
- Entrée d'eau
- Égout sanitaire et pluvial
- Inspection par caméra
- Nettoyage et déblocage de drain français et d'égout
- Agrandissement
- Ouvrage de béton
- Marteau hydraulique
- Installation et réfection d'installation septique
- Transport

284, rue Salvus, Contrecoeur • **450 780-8816** • 1-888-780-8816
excavation.rv@videotron.ca • lesexcavationsrv.com



Événements

Tout Contrecœur s’anime au rythme des saisons en vous offrant une programmation événementielle variée. Petits et grands sont invités à participer aux activités et aux événements annuels et ponctuels proposés par la Ville et les organismes locaux.



- Rencontre des acteurs du milieu
- Nettoyage des berges
- Grande marche de la famille
- Marché du printemps
- Marché des petits entrepreneurs
- Fête de l’environnement
- Jeudis fermiers
- Fête nationale
- Contrecœur à la rame
- Les Virées du fleuve
- Parc enchanté
- Cinéma en plein air
- Festival Les Diableries de Contrecœur
- Skatefest
- Événement d’accueil des nouveaux citoyens de la mairesse et du conseil municipal
- Exposition des œuvres du programme d’achat d’œuvres d’art à la Maison Lenoblet-Du Plessis
- Expositions et Journées de la culture
- Canard’O
- Plaisirs d’hiver
- Festival de la Brimbale (pêche blanche)
- Autres activités hivernales festives



Consultez le calendrier des activités et des événements contrecœurois à la page « Événements » au ville.contrecoeur.qc.ca.





Loisir



Cours et ateliers socioculturels

Le comité des cours socioculturels est un organisme à but non lucratif (OBNL) dûment incorporé qui a pour rôle l'élaboration, la planification et la réalisation d'une programmation de loisir et de cours socioculturels offerte à la population contrecœuroise (enfants et adultes). Les membres bénévoles du comité des cours socioculturels sont fiers de vous présenter une programmation variée.



Consultez la programmation d'automne, d'hiver et du printemps sur le site Internet de la ville au ville.contrecoeur.qc.ca ou dans votre bulletin municipal *Le Noblet* (éditions de septembre, janvier et avril).



Inscriptions en ligne seulement sur la plateforme *AccèsCité Loisirs* à la page « *Inscriptions aux loisirs* » sous l'onglet « *Services* » et « *Services en ligne* » au ville.contrecoeur.qc.ca.

Camp de jour

Le camp de jour de Contrecœur se déroule durant la saison estivale et s'adresse aux enfants âgés de 5 à 12 ans.

- La programmation du camp de jour est mise en ligne à la fin mars chaque année. Les modalités d'inscription, la tarification et l'horaire y sont présentés.
- Un service d'accueil prolongé en début et en fin de journée est disponible.
- Un guide informatif aux parents est mis à leur disposition.





Programme d'accompagnement

Un programme d'accompagnement pour les jeunes demandant un accompagnement plus serré afin de leur permettre d'intégrer leur groupe d'âge est également proposé. Un animateur avec un ratio réduit assure un suivi personnalisé pour répondre à différents types de besoins (trouble du spectre de l'autisme, trisomie, hyperactivité, opposition, etc.).

Ce programme est fortement recommandé pour les enfants suivis par un(e) technicien(ne) en éducation spécialisée (T.E.S.) à l'école. Le camp de jour n'offre pas le service de T.E.S., mais bien un encadrement pour l'intégration de l'enfant. Il est possible que ce dernier soit jumelé avec des enfants d'âges différents.

Pour plus de renseignements

Communiquez avec le Service loisir et culture au 450 587-5901, poste 201 ou info Loisir@ville.contrecoeur.qc.ca.

Emplois au camp de jour

Chaque année dès le mois de mars, la Ville est à la recherche d'animateurs et d'animatrices et d'accompagnateurs et accompagnatrices pour la saison du camp de jour. Surveillez la page « Offres d'emploi » du site Internet de la Ville.

Fête des voisins

Vous voulez entretenir de bonnes relations avec vos voisins tout en mettant de la vie dans votre quartier? Organisez une fête des voisins et la Ville soutiendra votre logistique!

- Le programme est offert toute l'année et il est destiné aux citoyens âgés de plus de 18 ans.
- La Ville de Contrecoeur fournit une allocation de 100 \$ et des équipements logistiques comme des barrières de rue, des bacs de déchets et de recyclage, des cônes, etc.
- Les citoyens doivent respecter les règles pour l'organisation d'une fête.



Pour réaliser une Fête des voisins, il suffit de remplir le formulaire en ligne à la page « Fête des voisins » et de le transmettre à info Loisir@ville.contrecoeur.qc.ca au moins dix jours ouvrables avant la date prévue de la fête.



Bibliothèque

5000, route Marie-Victorin

Horaire page 14

Dans un décor accueillant et dynamique, la bibliothèque met à la disposition de la population une documentation riche et diversifiée afin de contribuer au développement, à l'éducation et à l'épanouissement personnel de chacun.



Animation jeunesse et adultes

Une programmation variée est offerte aux citoyennes et aux citoyens petits et grands tout au long de l'année. Découvrez la programmation à la page Bibliothèque à la rubrique « Animation jeunesse et adultes » ainsi que dans le calendrier des événements du site Internet et dans les éditions du bulletin *Le Noblet* (septembre, janvier et avril).

Inscription à une activité

☎ : 450 587-5901, poste 238

✉ : activites.biblio@ville.contrecoeur.qc.ca





Services

La collection de la bibliothèque, c'est plus de 40 000 documents dont des volumes, périodiques, disques compacts, DVD, jeux de société, livres sonores, partitions musicales, livres de référence, ainsi que plusieurs livres, magazines et ressources numériques.

- Espace jeunesse
- Espace de travail et un coin lecture
- Photocopies
- Prêt de jeux de société
- Vente de documents usagés
- Avis informatisés
- Prêt entre bibliothèques
- Postes informatiques
- Formations gratuites en compétences numériques
- WiFi
- Grainothèque
- Point de vente et service Exo

Programmes

Le personnel de la bibliothèque développe des services adaptés à la réalité des familles afin de promouvoir la lecture auprès des jeunes et des moins jeunes.

Découvrez les nombreux programmes :

- Une naissance, un livre
- Heures du conte en ligne
- Kaléidoscope
- Mission Agent biblio
- Le Coin des apprentis sages
- La Ribambelle de la petite enfance
- Raconte-moi 1001 histoires
- Biblio-Santé
- Autrices et auteurs de Contrecœur
- Littérature autochtone
- Boîtes à livres



Pour en savoir plus sur chacun des programmes, consultez la page « Bibliothèque » et la rubrique « Programmes » du site Internet de la Ville.

Bibliothèque

Services en ligne

Découvrez la disponibilité des livres dans le confort de votre maison en consultant le catalogue en ligne à la rubrique « Catalogue et dossier d'abonné » à page « Bibliothèque en ligne » du site Internet.

Ressources numériques

- Livres numériques
- Magazines et articles de journaux
- Généalogie
- Dictionnaires et encyclopédies
- Plateformes d'autoformation et pour apprendre en s'amusant



Accédez au catalogue au ville.contrecoeur.qc.ca à la page « Bibliothèque en ligne ».



Renouvellements de prêts de documents

Les renouvellements de prêts de documents doivent être faits par téléphone ou sur place aux heures d'ouverture de la bibliothèque ou en ligne à partir du dossier d'abonné. Ils ne peuvent pas être faits par courriel.

Chute à documents

La chute à documents située près de la porte avant du bâtiment de la mairie (5000, route Marie-Victorin) vous permet de remettre en tout temps le matériel emprunté sauf les jeux de société qui doivent être remis au comptoir de prêt à la bibliothèque.



Culture

Politique culturelle

La Ville reconnaît toute l'importance du développement culturel dans une perspective de création d'un environnement favorable à l'émergence, au sein de notre communauté, d'artistes et d'artisans locaux.

La Politique culturelle s'articule autour de trois principales orientations :

- les lieux, les espaces et les aménagements;
- l'animation et les activités culturelles;
- la diffusion et le soutien aux artisans, aux artistes et aux organismes.



Installations culturelles

Maison Lenoblet-Du Plessis

4752, route Marie-Victorin

La Maison Lenoblet-Du Plessis est un joyau architectural de Contrecoeur. Cette demeure en bois est coiffée d'un toit à deux versants légèrement retroussés comportant trois gâbles d'inspiration néogothique. Construite en 1794, la Maison Lenoblet-Du Plessis tient son nom de la famille d'Alexis-Carme Lenoblet du Plessis qui l'a habitée durant près de 100 ans. La Ville de Contrecoeur a acquis cette propriété en août 1978 et elle a été ouverte au public en juin 1979.

Classée monument historique en 1983, la maison fait la fierté de la population contrecœuroise. Elle est aussi le siège social et principal lieu de diffusion de l'organisme à but non lucratif Culture C dont la mission est de réaliser, d'animer et de développer une offre culturelle axée sur la démocratisation, la participation universelle et la médiation culturelle. La Maison Lenoblet-Du Plessis est le principal lieu culturel à Contrecoeur.

Culture

- Spectacles culturels
- Expositions
- Projections cinématographiques
- Conférences
- Ateliers



Consultez la programmation culturelle de Culture C au culturec.net.

☎ : 450 587-5750

✉ : info@culturec.net

Moulin Chaput

6070, route Marie-Victorin

Le Moulin Chaput est situé dans le parc du Moulin Chaput, aux abords du fleuve. Il est l'un des derniers moulins à vent d'origine au Québec. Les fouilles archéologiques réalisées en 2021 par la firme Artefactuel sur le terrain d'un moulin précédent (parc Joseph-Émilien-Chaput) ont permis de découvrir que l'ordonnance datant du 13 février 1742 pour la construction du 2^e moulin ne concerne pas le Moulin Chaput comme on le croyait. Tout indique que la chaîne de titres pour ce moulin remonte plutôt au 1^{er} avril 1815. Les recherches historiques se poursuivent afin de clarifier l'ambiguïté entourant le Moulin Chaput.

Accès gratuit et activités animées : tous les samedis de l'été de la fin juin à la fin du mois d'août.

- Parc ouvert de 6 h à 23 h (sauf pendant l'hiver).
- Moulin ouvert tous les samedis, de 10 h à 15 h.





Utilisation du four à pain

Le four à pain a été construit en 2018 en guise de legs du 350^e anniversaire de la Ville de Contrecoeur.

- Culture C offre, une fois par année, une formation de maître-feu afin d'apprendre à utiliser adéquatement le four.
- Les citoyens qui ont suivi la formation peuvent ensuite réserver gratuitement le four à pain pour leurs événements privés.
- Les citoyens qui n'ont pas suivi la formation et les non-résidents peuvent également réserver le four à pain selon la grille de tarification en vigueur et les conditions qui s'appliquent.
- Pour réserver le four à pain et connaître la politique d'utilisation du four, communiquez avec Culture C au info@culturec.net ou au 450 587-5750.

Scène des Patriotes

4752, route Marie-Victorin

Le parc Cartier-Richard accueille plusieurs activités estivales et événements présentés sur la scène des Patriotes.



Découvrez l'histoire des installations culturelles à Contrecoeur et son patrimoine bâti au ville.contrecoeur.qc.ca.

Culture

Balado : circuit patrimonial À cœur vaillant

L'application mobile BaladoDécouverte présente 17 points d'intérêt qui captiveront les amoureux de patrimoine et de culture. Ce circuit d'interprétation vous invite à découvrir une communauté dynamique qui a toujours eu le cœur vaillant.

Découvrez les points d'intérêt incontournables à Contrecœur dans le confort de votre maison ou avec un cellulaire en main en parcourant le centre-ville qui longe le fleuve.



[Téléchargez l'audioguide au ville.contrecoeur.qc.ca.](http://ville.contrecoeur.qc.ca)

Programme municipal d'achat d'œuvres d'art

Depuis 2002, le programme municipal d'achat d'œuvres d'art, réalisé en collaboration avec Culture C, permet à la Ville d'acquérir, chaque année à l'automne des œuvres originales de deux artistes locaux (volet adulte et volet jeunesse).



- Les œuvres présentées au programme sont exposées en septembre à la Maison Lenoblet-Du Plessis.
- Le dévoilement des gagnants a lieu pendant la tenue des Journées de la culture à la fin du mois de septembre.
- La population est invitée à visiter l'exposition des œuvres et à voter pour une œuvre « Coup de cœur ».

La collection municipale d'œuvres d'art

Plus de 78 œuvres constituent la collection de la Ville. Elles sont exposées en permanence dans les édifices municipaux. On peut aussi consulter le catalogue en ligne à la page « Programme d'achat d'œuvres d'art » au ville.contrecoeur.qc.ca.

Répertoire des artistes et artisans de Contrecœur

Le répertoire des artistes et des artisans de Contrecœur fait rayonner les actrices et acteurs dans le monde culturel contrecœurois (arts visuels, peinture, sculpture, illustration, photographie, artisanat et métiers d'art, arts de la scène, livres pour enfants, etc.).



[Pour vous inscrire au répertoire, remplissez le formulaire à la page « Répertoire des artistes et artisans » au ville.contrecoeur.qc.ca.](http://ville.contrecoeur.qc.ca)



Parcs et espaces verts



Une vingtaine de parcs et d'espaces verts sont situés sur le territoire de Contrecoeur dont deux parcs-écoles, un parc régional et un espace canin. Ces parcs et espaces verts contribuent à la qualité de vie de la population en favorisant l'activité physique, la socialisation et la créativité.

Espace canin

5175, rue Bourgchemin
(à côté de l'aréna et de l'école des Coeurs-Vaillants)

Parc Amable-Marion

4690, rue Olivier-Gloutnez

Parc Antoine-Pécaudy

1500, rue des Saules (chalet de tennis)
1141, rue des Chênes (chalet de balle)
Cantine Chef Pécau

Parc de conservation Barbe-Denys-De La Trinité

4650, rue des Ormes

Parc du Belvédère

5230, route Marie-Victorin

Parc Cartier-Richard

4752, route Marie-Victorin

Parc Donatien-Donais

845, rue Giard (intersection des rues Giard et Sainte-Thérèse)

Parc Félix-Voligny

6021, rue des Pluviers

Place François-De Sales-Gervais

160, rue Ducharme (quai municipal)

Parc Henri-Lacroix

4550, rue L'Heureux (coin des rues Piché et L'Heureux)



Parcs et espaces verts

Parc J.-A.-T. Coallier

4620, rue Renaud

Parc Jean-Louis-De La Corne

6793, rue des Pivoines (coin des rues des Pervenches et des Pivoines)

Parc Joseph-Papin

5355, rue l'Heureux

Parc Joseph-Émilien-Chaput

6440, route Marie-Victorin

Parc Joseph-Étienne-Duhamel

5280, route Marie-Victorin

Parc du Moulin Chaput

6070, route Marie-Victorin

Parc Pierre-Eucher-Cormier

671, rue Lajeunesse (piscine municipale)

Parc Rémi-Lamoureux

6155, rue des Pluviers (intersection des rues des Malards et des Harfangs)

Parc régional des Grèves

10350, route Marie-Victorin

Parc de Saint-Laurent-du-Fleuve

272, rue de l'Église

Parc Arboretum des Pluviers

Rue des Pluviers. Non accessible au public.

- L'accès au parc fait l'objet d'un projet inscrit dans le Plan directeur des parcs et des espaces verts.

Zone de conservation Jeanne-Cartier

- Halte et îlot de verdure.
- Zone de conservation non accessible au public (entre les rues Tétreault, Moreau et Dozois).

Parc-école Mère-Marie-Rose

350, rue Chabot

Parc-école des Cœurs-Vaillants

5200, rue Bourgchemin



Carte interactive

Consultez la liste des parcs, leur localisation et leurs installations au ville.contrecoeur.qc.ca.



Réglementation dans les parcs

Les déchets doivent être jetés dans les poubelles prévues à cet effet (poubelle à trois sections selon la catégorie de déchet).

- La consommation d'alcool et de cannabis est interdite sur nos sites. Il est également interdit de fumer ou de vapoter dans les parcs et les espaces sportifs.
- Il est interdit aux jeunes et aux adolescents d'avoir entre leurs mains des jouets tels que des fusils de type *Airsoft* puisqu'ils pourraient causer des blessures.



Animation dans les parcs

Différentes activités sportives sont offertes gratuitement dans les parcs durant la saison estivale.

- Les Zanimateurs
- Cinéma en plein air
- Yoga dans les parcs
- Entraînements pour les 50 ans et plus
- Cardio-muscu en plein air
- Zumba
- Qi Gong

Des activités accessibles à tous

- Ces activités sont libres, aucune inscription n'est requise.
- Il suffit de vous présenter au cours de votre choix selon l'horaire établi.
- Apportez votre bouteille d'eau et portez des vêtements confortables et des chaussures de sport.



Parcs et espaces verts

Installations dans les parcs

- Balançoires et modules de jeux thématiques
- Tables de pique-nique et aires de repos
- Carrés de sable
- Piscine et jeux d'eau
- Sentiers, stations d'entraînement et modules d'hébertisme
- Terrains de pétanque
- Rampes de mise à l'eau
- Patinoire asphaltée
- Glissade, ronds de glace et pistes de ski de fond (en hiver)
- Jardins urbains et autocueillette



Prêt d'équipement en hiver

Raquettes à neige pour les enfants et les adultes, bâtons de hockey et tubes de glisse sont disponibles gratuitement pour la location au chalet du parc Antoine-Pécaudy (1500, rue des Saules).

Pistes cyclables

La Route verte et les sentiers de vélo à pneus surdimensionnés font la joie des adeptes de vélo à Contrecoeur. Un circuit de 10 km de pistes cyclables vous attend. Une station de réparation de vélos est localisée sur la route Marie-Victorin, à l'entrée du parc Cartier-Richard (Maison Lenoblet-Du Plessis). Cette station de réparation est en face de la Route verte, là où elle bifurque de la 132 – sur une distance de 1 km environ – sur les rues Lacroix, Legendre et Pagé pour reprendre sur la route 132.



Sentiers et parcours actifs

• Sentier d'hébertisme à Saint-Laurent-du-fleuve

271, rue de l'Église

- Six modules d'hébertisme dont une tyrolienne sont accessibles aux sentiers du parc Saint-Laurent-du-Fleuve soit au cœur de la forêt.
- Ce parc compte également un terrain de soccer, des modules de jeux pour les enfants de tous âges, des balançoires et des tables de pique-nique.
- Un escalier communiquant avec les quartiers par la rue Desrosiers facilite l'accès aux sentiers pour les citoyens du secteur.



• Sentier du 350^e anniversaire

4650, rue des Ormes

- Le parc de conservation Barbe-Denys-De La Trinité est un secteur boisé avec des sentiers accessibles à la population.
- En 2021, la Ville de Contrecoeur a procédé, au parc de conservation Barbe-Denys-De La Trinité, à l'installation de six bancs offerts par ArcelorMittal pour souligner son 350^e anniversaire en 2018.
- Cinq passerelles de bois qui relient quelque 5 km de sentiers multiusages sont accessibles.
- Les chiens sont acceptés, mais ils doivent être en laisse en tout temps.

• Parc régional des Grèves

10350, route Marie-Victorin

- Un réseau de 18 km de sentiers est aménagé pour la marche quatre saisons, le ski de fond et la raquette.
- Une passerelle sur pilotis de 1.4 km qui relie les deux secteurs du parc vient rendre l'expérience inoubliable. Des stations d'interprétation, l'observatoire de « La Savoyane », la promenade sur le fleuve ainsi que des aires de pique-nique complètent l'offre.
- Les sentiers sont à l'abri d'une forêt mixte mature et d'une pinède centenaire qui achemine votre randonnée jusqu'au fleuve Saint-Laurent.
- L'accès est gratuit.



Parcs et espaces verts

• Entraînement en plein air

4690, rue Olivier-Gloutnez

- Des modules d'entraînement sont situés au parc Amable-Marion à l'entrée du sentier dans la forêt et Joseph-Papin (5355, rue L'Heureux).
- Une station d'entraînement optimisée Thrive 250 comprend cinq exercices offrant une vingtaine d'exercices à exécuter (code QR à scanner).
- Une seconde station avec un banc à pompe arrière incluant plusieurs exercices est également disponible.
- L'installation au parc Joseph-Papin permet un entraînement gratuit et complet, stimulant tous les groupes musculaires grâce à des structures de métal variées, des barres, des échelles et des bancs de diverses hauteurs.

• Mur d'escalade pour les enfants

1400, rue des Saules

- Un mur d'escalade libre est accessible au parc Antoine-Pécaudy. Il est situé à côté de la Maison des Jeunes.



• Piste de ski de fond Amico

5175, rue Bourgchemin

(en face de l'école des Cœurs-Vaillants)

- Ce sentier de ski de fond propose 5 km linéaires de piste double unidirectionnelle.
- Six bancs de repos y sont installés ainsi que des arches en bois aux deux points de départ.
- Deux points de départ (2 entrées) : 6753, rue des Pivoines et 5175, rue Bourgchemin. Les skieurs doivent absolument longer la clôture verte (à droite de la clôture) pour se rendre à l'arche de départ du sentier de ski de fond Amico.





• Sentiers pour le vélo à pneus surdimensionnés

Les adeptes de vélo à pneus surdimensionnés peuvent faire des randonnées dans les sentiers qui se trouvent à deux endroits sur le territoire de Contrecoeur.

Parc Saint-Laurent-du-Fleuve (272, rue de l'Église)

- Des sentiers d'hiver pour le vélo à pneus surdimensionnés ont été aménagés à partir du parc Saint-Laurent-du-Fleuve. La piste se trouve sur un terrain privé, mais les propriétaires ont autorisé la Ville de Contrecoeur à l'utiliser dans le cadre d'un projet pilote de sentiers pour le vélo à pneus surdimensionnés. Les sentiers couvrent au total 5 km.
- Utilisation entre le 15 novembre et le 1^{er} avril.

Parc Barbe-Denys-De La Trinité (4650, rue des Ormes)

- Le sentier accueille les amateurs de vélo à pneus surdimensionnés et est accessible à toute la population en hiver. Il est aussi possible d'y accéder à proximité du parc Amable-Marion (4690, rue Olivier-Gloutnez).
- Vous pouvez y marcher seul, en famille, entre amis et même avec votre animal de compagnie qui doit cependant être toujours en laisse. Le parc Barbe-Denys-De La Trinité est une zone de conservation protégée d'environ 5,3 millions de pieds carrés qui permet à nos citoyens de jouir d'un parc naturel et facilement accessible à tous.
- Grâce à Grantech, ArcelorMittal, le Port de Montréal et la Corporation du 350^e, des sentiers y ont été aménagés en 2019. Ces sentiers ont été balisés et permettent de faire en toute saison de la marche et de la course à pied. En hiver, s'ajoutent la raquette et le vélo à pneus surdimensionnés.
- L'entrée principale de ce parc est située au bout de la rue des Ormes.

Installations sportives et récréatives



- Aréna (1555, rue des Saules)
- Centre des loisirs Aristide-Arpin au parc Saint-Laurent-du-Fleuve avec salle pouvant accueillir 65 personnes (272, rue de l'Église)
- Centre multifonctionnel avec locaux et plusieurs salles dont une pouvant contenir jusqu'à 500 personnes (475, rue Chabot)
- Maison des Jeunes (1400, rue des Saules)
- Équipements d'entraînement extérieur (4690, rue Olivier-Gloutnez et 5355, rue L'Heureux)
- Gymnases (école Mère-Marie-Rose située au 351, rue Chabot et école des Coeurs-Vaillants au 5200, rue Bourgchemin)
- Jeux d'eau aux parcs Antoine-Pécaudy (1141, rue des Chênes) et Amable-Marion (4690, rue Olivier-Gloutnez)
- Mur d'escalade (1400, rue des Saules)
- Parcs municipaux avec modules de jeu (voir la liste des installations dans les parcs en consultant la carte interactive)
- Parc de planche à roulettes (1500, rue des Saules)
- Patinoire multifonctionnelle asphaltée pour le hockey-balle et le basketball (1500, rue des Saules)



- Patinoire et sentier glacé (1500, rue des Saules)
- Piscine extérieure et pataugeoire avec jets d'eau (671, rue Lajeunesse)
- Piste de pumptrack (4550, rue L'Heureux)
- Piste de ski de fond « Amico » (2 entrées) :
6753, rue des Pivoines et 5175, rue Bourchemin
- Quai flottant pour kayak et planches à pagaie (4752, route Marie-Victorin)
- Rampe de mise à l'eau (160 rue Ducharme)
- Sentier d'hébertisme (272, rue de l'Église)
- Sentiers pédestres et pistes de ski de randonnée (1500, rue des Saules, 6773, rue des Pivoines; 10350, route Marie-Victorin et 4650, rue des Ormes);
- Sentier polyvalent au parc Antoine-Pécaudy (1141, rue des Chênes)
- Terrains de tennis et de pickleball (1500, rue des Saules)
- Terrain de balle (1141, rue des Chênes)
- Terrains de soccer à 7 (1141, rue des Chênes)
- Terrain de soccer à 11
(parc Saint-Laurent-du-Fleuve au 272, rue de l'Église)
- Terrain de volleyball (1500, rue des Saules)
- Terrain de basketball (1500, rue des Saules)
- Terrains de pétanque aux parcs Pierre-Eucher-Cormier
(671, rue Lajeunesse) et Jean-Louis-De La Corne (6793, rue des Pivoines)



Installations sportives et récréatives

Piscine municipale et jeux d'eau

671, rue Lajeunesse

- Piscine ouverte de la mi-juin à la mi-août
Horaire (sujet à changement)
 - Samedi et dimanche de 12 h à 19 h
 - Lundi au vendredi de 11 h à 19 h
 - Longueurs : lundi et jeudi de 19 h à 20 h



Programmation et inscription

- Cours de natation niveau parent/enfant et préscolaire
- Cours de natation niveau nageur
- Aquaforme pour adultes
- Camp apprenti sauveteur
- Devenir sauveteur ou moniteur



Les inscriptions se font en ligne sur la plateforme AccèsCité Loisir en avril chaque année.



Consultez les tarifs des bains libres (entrée et passe) et des cours à la page « Piscine municipale et jeux d'eau » au ville.contrecoeur.qc.ca.

Jeux d'eau

- Parc Antoine-Pécaudy, 1141, rue des Chênes
- Parc Amable-Marion, 4690, rue Olivier-Gloutnez

Dès les premières vagues de chaleur, petits et grands peuvent profiter des jeux d'eau de la Ville de Contrecœur.

Ouverture début juin à la fin août : 9 h à 21 h

Septembre : 9 h à 17 h



Gymnases

- Gymnase de l'école des Cœurs-Vaillants, 5200, rue Bourgchemin
- Gymnase de l'école Mère-Marie-Rose, 351, rue Chabot



Activités libres

- Badminton libre
- Pickleball intérieur
- Basketball libre

Tarifs

- Résidents : GRATUIT avec preuve de résidence présentée au surveillant du gymnase
- Non-résidents : Enfant 3 \$ - Adulte 5 \$

Ligues sportives

- Hockey-balle (féminin et masculin)
- Volleyball
- Balle donnée (en été)



*Pour connaître tous les détails, consultez le site Internet au ville.contrecoeur.qc.ca ou votre bulletin municipal *Le Noble* (éditions de septembre, janvier et avril).*

Patin libre

1555, rue des Saules au Centre sportif régional de Contrecoeur

- Seules des personnes portant des patins sont admises sur la glace.
- Le port du casque protecteur est fortement recommandé.
- Horaire : consultez le site Internet de la Ville ou votre bulletin municipal *Le Noble*.

- Des sessions de patin libre sont également offertes pendant la période des Fêtes et lors de la semaine de relâche scolaire.

Tarif

Résident* : gratuit

Non-résident : Enfant 3 \$ - Adulte 5 \$

** Une preuve de résidence sera exigée par le surveillant. Apportez votre permis de conduire ou un autre document avec votre adresse et votre photo.*



Installations sportives et récréatives



Installations hivernales

Pistes de ski de fond et de vélo à pneus surdimensionnés, patinoires, ronds de glace et glissade sont accessibles en période hivernale.

- Rond de glace au parc Henri-Lacroix
- Rond de glace au parc Joseph-Papin
- Rond de glace au parc Rémi-Lamoureux
- Chalet de services au parc Antoine-Pécaudy
- Patinoire extérieure au parc Antoine-Pécaudy
- Sentier glacé au parc Antoine-Pécaudy
- Glissade au parc Antoine-Pécaudy
- Piste de ski de fond « Amico »
- Sentier de vélo à pneus surdimensionnés au parc Saint-Laurent-du-Fleuve
- Sentiers du 350^e au parc Barbe-Denys-de-la-Trinité



Pour connaître l'état des installations hivernales (ouvert ou fermé), consultez la page « État des sites » au ville.contrecoeur.qc.ca.

Soccer, hockey et baseball mineur

Inscriptions

Consultez les informations en ligne :

- Soccer: Inscriptions au début de l'hiver (janvier) à la page Inscriptions aux loisirs au ville.contrecoeur.qc.ca.
- Hockey mineur : Hockey mineur Bas-Richelieu-Sorel au mariniersahmbr.ca/fr/index.html.
- Baseball mineur : Association Baseball amateur du Bas-Richelieu au ababr.net.



Transport et mobilité



Le Réseau de transport métropolitain exo dessert le territoire de Contrecoeur. Les autobus de la ligne Sorel-Varennes, se rendent jusqu'au terminus de Longueuil à la place Saint-Charles en effectuant différents arrêts à Contrecoeur.

Nouveau terminus avec stationnement incitatif Ouverture à l'été 2023

5175, rue Bourchemin

Bibliothèque de Contrecoeur Point de vente et service pour les titres de transport Exo

Les citoyennes et citoyens peuvent se procurer des titres de transport Exo à la bibliothèque qui offre différents services comme l'achat et la recharge d'une carte OPUS, ainsi que l'achat de titres de transport avec une carte à usage unique.

Païement : en argent comptant et par carte de débit.

**Consultez l'horaire de la Bibliothèque.*

Horaires imprimés

Disponibles à la mairie et à la bibliothèque au 5000, route Marie-Victorin.



Détails et horaires au www.exo.quebec.

**Consultez la carte des zones à la page « Transport et mobilité »
du site Internet au ville.contrecoeur.qc.ca.**

Transport et mobilité

Gratuité pour les étudiants et les personnes âgées

Une initiative tarifaire locale offre la gratuité pour le transport par autobus exo, RTL, STL et STM aux étudiants et aux personnes âgées de Contrecœur.

- Vous devez vous procurer une carte OPUS avec photo au coût de 15 \$ au point de vente exo à Sorel-Tracy (250, boulevard Poliquin) ou à la bibliothèque de Contrecœur (5000, route Marie-Victorin).
- Avec le titre Bus qui leur sera offert gratuitement par la municipalité, les usagers pourront utiliser les services de transport par autobus gratuitement dans les zones A, B et C énoncées ci-dessous.

Zone A : Agglomération de Montréal

Zone B : Agglomération de Longueuil et Ville de Laval

Zone C : Couronnes Nord et sud sur le territoire de l'ARTM

Critères

- Être âgé de 17 ans et moins ou de 65 ans et plus;
- Présenter une attestation d'études (pour les jeunes de 17 ans et moins);
- Fournir une preuve d'âge et une preuve de résidence (permis de conduire, bail, compte d'Hydro-Québec, passeport, carte d'assurance-maladie, etc.).

Transport adapté

Le Réseau de transport métropolitain exo assure le service de transport adapté pour la Ville de Contrecœur et les six autres municipalités de la MRC de Marguerite-D'Youville.

Questions

MRC de Marguerite-D'Youville

☎ : 450 583-3301 - ✉ : infomrc@margueritedyouville.ca

EXO

☎ : 1 877 433-4004 - ✉ : transport.adapte@exo.quebec



Bornes pour véhicules électriques

La Ville de Contrecoeur, en partenariat avec le Circuit électrique d'Hydro-Québec, met à la disposition des détenteurs de véhicules électriques six bornes de recharge publiques.

- Stationnement du Centre sportif régional de Contrecoeur (1555, rue des Saules)
- Stationnement derrière la mairie (5000, route Marie-Victorin)
- Stationnement de l'ancien restaurant le Gueuleton (4320, route Marie-Victorin)



Stations de liquide lave-glace

Les stations lave-glace simplifient le remplissage pour le consommateur. Il suffit d'approcher son véhicule, d'ouvrir le réservoir, et de le remplir à l'aide de la pompe. Les stations lave-glace offrent le paiement au millilitre et acceptent les paiements par débit ou crédit avec l'option du paiement sans contact.

- Stationnement du Centre multifonctionnel (475, rue Chabot)
- Stationnement du parc Antoine-Pécaudy (1500, rue des Saules), à proximité du Centre sportif régional de Contrecoeur.

Campagne de sécurité routière

La protection des enfants, des personnes âgées et des familles est une priorité à Contrecoeur et l'initiative « Ralentissez, protégeons nos enfants » est une mesure concrète pour rendre notre milieu de vie plus sécuritaire aux abords des parcs, des écoles, des garderies et dans les rues de la ville.



Organismes du milieu



Ancrés au cœur de la communauté contrecœuroise, plus de 30 organismes du milieu contribuent au mieux-être de la population dans toutes les sphères d'activités sur les plans récréatif, culturel, sportif, communautaire et économique.

Sport et plein air

Soccer mineur Contrecœur

4865, rue Legendre

✉ : soccermineurcontrecoeur@hotmail.com

Colonie des Grèves

10350, route Marie-Victorin

☎ : 450 742-4767

✉ : info@coloniedesgreves.com

Association Chasse et Pêche

4865, rue Legendre

☎ : 450 401-0602 (pêche blanche) ou 514 444-1166

✉ : peche@acpcontrecoeur.com

Club cycliste Les Dynamiks

C. P. 880

☎ : 514 575-5170

✉ : cc.dynamiks.contrecoeur@gmail.com

Association Karaté Kenpo

4517, rue Cormier

☎ : 450 785-2582

✉ : michel.brisebois@videotron.ca

Club de course Les Contrecoueurs

✉ : contrecoueurs@gmail.com

Art et culture

Comité organisateur de la fête nationale

4865, rue Legendre

☎ : 450 587-5901, poste 201

✉ : info.fncontrecoeur@gmail.com

Culture C

4752, route Marie-Victorin

☎ : 450 587-5750

✉ : info@culturec.net

Les événements Diable au Cœur

4865, rue Legendre

☎ : 450 587-5901, poste 201

✉ : diableaucoeur@hotmail.com

Cercle de Fermières

272, rue de l'Église

✉ : cerclecontrecoeur@gmail.com

Société d'histoire de Contrecœur

4865, rue Legendre

✉ : societe.histoire@gmail.com

Ensemble vocal Expressio

☎ : 438 828-9469

✉ : expressio@hotmail.ca



Sociocommunaire

Les bonbons légumes

4865, rue Legendre

✉ : lesbonbonslegumes@gmail.com

Centre d'action bénévole

5037, rue Legendre

☎ : 450 587-8227

✉ : info@cabcontrecoeur.ca

Maison de la Famille Joli-Coeur

4865, rue Legendre

☎ : 450 587-2965

✉ : mdfjolicoeur@videotron.ca

Maison des Jeunes

1400, rue des Saules

☎ : 450 587-2830

✉ : mdjcontrecoeur@videotron.ca

Le Grand Pécaudy

71, rue de Ramesay, bureau 212,
Sorel-Tracy

☎ : 450 742-0183

✉ : direction@grths.ca

Chevaliers de Colomb

C. P. 1057

☎ : 514 946-2974

CPE Petit à Petit

4570, rue L'Heureux

☎ : 450 587-7051

✉ : cpe.petitapetit@videotron.ca

Fondation Centre d'accueil

4700, route Marie-Victorin

☎ : 450 573-0523

✉ : fernveillee@videotron.ca

Club Optimiste

368, rue Chabot

☎ : 450 587-5643

✉ : clubopticontrecoeur@outlook.fr

Coopérative Solidarité-Santé

4915, route Marie-Victorin

☎ : 450 587-2667, poste 4

✉ : info@coopcontrecoeur.com

Association PANDA Les Deux-Rives

4915, route Marie-Victorin

☎ : 450 587-2667, poste 209

✉ : pandasdeuxrives@gmail.com

Colonie Sainte-Jeanne d'Arc

10020, route Marie-Victorin

☎ : 450 743-8265

✉ : directioncamp@csjd.qc.ca

Entre l'assiette et nous

606, rue Saint-Antoine

✉ : info@notreassiette.com

Marchés fermiers de Contrecoeur

4865, rue Legendre

☎ : 438 355-3155

✉ : fermiers.contrecoeur@gmail.com

Loisir

Comité des cours socioculturels

4865, rue Legendre

☎ : 450 401-0951

✉ : jennydurocher@hotmail.com

Club FADOQ

4865, rue Legendre

☎ : 450 587-5705

🌐 : www.club.fadoq.ca/M039

Le Pion Fringant

4865, rue Legendre

☎ : 450 587-8526

✉ : informations@lepionfringant.com



Organismes du milieu

Récréo-touristique

Le Quartier des affaires

4865, rue Legendre

☎ : 450 587-5588

✉ : info@lequartierdesaffaires.ca

🌐 : www.lequartierdesaffaires.ca

Parc nautique

5280, route Marie-Victorin

☎ : 450 587-5495

(saison estivale)

✉ : infos@pncontrecoeur.ca

Corporation récréative et touristique des Cœurs-Vaillants

1141, rue des Chênes

✉ : corpo.rtcv@gmail.com

Faire du bénévolat à Contrecoeur : une histoire de cœur!

Vous aimeriez vous impliquer? Les associations et les organismes du milieu sont toujours à la recherche de nouveaux bénévoles!

Impliquez-vous!

Présentez-vous ou téléphonez au secrétariat du Service loisir et culture. L'équipe des loisirs connaît très bien toutes les associations du milieu et sera donc en mesure de vous les faire connaître et de répondre à vos questions.

Service loisir et culture

4865, rue Legendre

☎ : 450 587-5901, poste 201

✉ : infolesoir@ville.contrecoeur.qc.ca



Tourisme et développement

Contrecoeur et ses attraits

- Maison Lenoblet-Du Plessis
- Moulin Chaput
- Église Sainte-Trinité
- Place François-De Sales-Gervais
- Promenades sur pilotis
- Parc nautique de Contrecoeur
- Nautisme
- Parc régional des Grèves
- Colonies de vacances
- Îles de Contrecoeur
- Route verte
- Parcs et espaces verts



Liens utiles

Association touristique régionale de la Montérégie

2001, boulevard de Rome, 3^e étage
Brossard (Québec) J4W 3K5

☎ : 450 466-4666

Sans frais : 1 866 469-0069

✉ : info@tourisme-monteregie.qc.ca

🌐 : www.tourisme-monteregie.qc.ca

MRC de Marguerite-D'Youville

609, route Marie-Victorin
Verchères (Québec) J0L 2R0

☎ : 450 583-3301

✉ : info@margueritedyouville.ca

🌐 : www.margueritedyouville.ca



Tourisme et développement



Un développement économique dynamique et durable

Reconnue pour son dynamisme économique, Contrecoeur est devenue indéniablement une ville stratégique de la Communauté métropolitaine de Montréal, de la Montérégie et du Québec.

- Depuis une dizaine d'années, la population de Contrecoeur a doublé, et la dimension du parc industriel est impressionnante pour une ville de 10 000 citoyens. Plusieurs entreprises, dont ArcelorMittal, sont des employeurs importants.
- Bien que le grand projet du Port de Montréal soit sur toutes les lèvres, ce n'est pas d'hier que Contrecoeur est identifiée comme une ville portuaire. La collaboration entre la Ville et le Port de Montréal date de nombreuses années puisqu'il y a un terminal de vrac sur le territoire de la municipalité depuis des décennies. Les autorités municipales s'assurent de faire du projet portuaire de Contrecoeur, un projet bien adapté à la communauté et qui se réalisera dans le respect du développement durable.
- Au fil des ans, l'offre commerciale s'est passablement agrandie et diversifiée. Un pôle autoroutier, situé à l'entrée de la ville, regroupe des commerces variés. Un autre pôle de grandes surfaces, également situé aux abords de l'autoroute 30, est en développement avec le magasin Canac et prochainement, le marché d'alimentation Maxi.
- Un pôle touristique vient également enjoliver le secteur situé à proximité du fleuve Saint-Laurent avec des commerces de destination.

L'achat local

Le regroupement des gens d'affaires à Contrecoeur a pour mission de rassembler et de développer l'activité commerciale de Contrecoeur, de promouvoir et d'animer le milieu des affaires, mais également de faire la promotion de l'achat local sur notre territoire.

Le Quartier des affaires

4865, rue Legendre

☎ : 450 587-5588

✉ : info@lequartierdesaffaires.ca

🌐 : www.lequartierdesaffaires.ca

LE QUARTIER
DES AFFAIRES
CONTRECOEUR
RASSEMBLER • PROMOUVOIR • ANIMER



Écoles et garderies

École des Cœurs-Vaillants

5200, rue Bourgchemin

☎ : 450 655-5738

École Mère-Marie-Rose

351, rue Chabot

☎ : 450 645-2342

CPE Petit à Petit

4570, rue L'Heureux
(Parc Henri-Lacroix)

☎ : 450 587-7051

CPE Petit à Petit

1550, rue Des Saules

☎ : 579 318-0022

Halte Éducative (Maison de la Famille)

4865, rue Legendre

☎ : 450 587-2965

Garderie

Le Petit Monde de Contrecoeur

4840, rue des Ormes

☎ : 450 587-8839



Services de santé

Coopérative Santé Contrecoeur

4915, route Marie-Victorin

☎ : 450 587-2667

Centre d'hébergement de Contrecoeur

4700, route Marie-Victorin

☎ : 450 468-8410

Service de prise de sang

4900, rue des Patriotes

☎ : 450 494-2204

CLSC des Seigneuries de Varennes

(CISSS de la Montérégie-Est)

2220, boulevard René-Gauthier

Varennes (Québec) J3X 1E3

☎ : 450 677-2917

MRC de Marguerite D'Youville

609, route Marie-Victorin,
Verchères (Québec) J0L 2R0

☎ : 450 583-3301, poste 2

✉ : infomrc@margueritedyouville.ca

Cour municipale régionale

☎ : 450 583-3435

Sans frais : 514 856-0877

Index des annonceurs



ACTIVITÉ/SPORT

Centre De Quilles.....	P36
Transforme Gym.....	P2



AGENCE IMMOBILIÈRE

Remax - Olivier Martin.....	P4
-----------------------------	----



ALIMENTATION

IGA Extra.....	P34
----------------	-----



ALARME

Les Alarmes C.E.C.....	P2
------------------------	----



CARROSSIER

ProColor.....	P16
---------------	-----



DENTUROLOGISTE

Clinique Dentaire Contrecoeur.....	P16
------------------------------------	-----



EXCAVATION

Drains A9 Excavation.....	P71
Les Excavations R.V.....	P37



INDUSTRIE

Hydrausolution.....	P16
ArcelorMittal.....	P16



LOCATION

Location Contrecoeur 2007.....	P36
Bourgeois.....	P34



MÉCANIQUE

Bumper to Bumper	
Garage Malo et Fils.....	P2
Despré Mécanique.....	P6
Point.S / Garage Loiseau et Fils.....	P6



OPTOMÉTRISTE

Opto Réseau.....	P4
------------------	----



PHARMACIE

Brunet - François Martineau.....	P71
----------------------------------	-----



PNEUS

Centre Du Pneu.....	P36
---------------------	-----



RESTAURANT

Au Vieux Philippe.....	P72
Lily Gourmande.....	P71
Yéti Bar Laitier.....	P36
Sakina.....	P2



TRANSPORT

Gaudette Transport.....	P37
-------------------------	-----



PHARMACIE FRANÇOIS MARTINEAU



Brunet

Commande express
en succursale

Service offert pour passer une
commande en succursale.

www.brunet.ca

4913, route Marie-Victorin, Contrecoeur (QC) J0L 1C0

Tél. : 450 587-2062
Télec. : 450-587-5223

**Problèmes
d'infiltration d'eau ?**

**LA SOLUTION :
FISSURES ET DRAINS**

ÉPOXY • FIBRE DE VERRE

EXCAVATION

- Drain français et fissures de fondation
- Imperméabilisation
- Égouts, entrée d'eau
- Inspection caméra



RBO : 5628-0506-01

Réservez dès maintenant !

Benoit Potvin : 450 880-1152
Michelle Berger : 514 966-6945

www.drainsa9.com

**Lily
Gourmande**

Café • Brunch • Dîner • Bistro
Traiteur • Boutique

Un restaurant à but non lucratif où tout
est cuisiné sur place avec un maximum
de produits locaux!

  LilyGourmandeCafe
450-846-4779



Des légumes locaux
cultivés avec amour !

Abonnez-vous!

 RabioloDuxelles
ferme@notreassiette.com



LIVRAISON · À EMPORTER · SUR PLACE

450 401.1122

299, RUE DUCHARME, CONTRECOEUR, QC J0L 1C0