

Plan d'action 2023-2028



Contrecœur Ville nourricière

Plan de développement d'une communauté nourricière (PDCN)

À Contrecœur, se nourrir **ici**
pour croître **ensemble**



Table des matières

Mot de la mairesse et du président du comité de gouvernance	3
Préambule	4
Coup d'œil sur le plan d'action 2023-2028	6
Orientation 1	7
Orientation 2	8
Orientation 3	10
Orientation 4	12
Mise en œuvre	14
Remerciements	15

Légende



Orientation 1



Orientation 2



Orientation 3



Orientation 4



Échéancier des actions



Ancrage avec les mesures,
les programmes et les politiques



Références en ligne

Mot de la mairesse et du président du comité de gouvernance



Un droit fondamental

La Ville de Contrecoeur a mis tous les ingrédients en place pour devenir une véritable Ville nourricière. Nous voulons aller plus loin dans la démarche d'autonomisation alimentaire. Le plan d'action 2023-2028 du Plan de développement d'une communauté nourricière (PDCN) repose sur une vision commune et sur le partage de responsabilités entre tous les acteurs concernés par sa mise en œuvre. Ensemble, nous renouons avec le territoire nourricier en développant et en valorisant la production locale et urbaine. Nous visons une gouvernance inclusive où l'alimentation sera ancrée dans les habitudes des Contrecoeuroises et Contrecoeurois. Le circuit comestible, en tant qu'entité de la Ville qui privilégie les lieux stratégiques, sera central dans la démarche et poursuivra son plein développement au cours des prochaines années.

En améliorant l'accès physique et économique à des aliments sains, nous agissons du même coup sur les mesures, les programmes et les politiques en vigueur ayant des visées communes. Un éventail d'actions seront réalisées grâce à ce plan d'action ambitieux. Nous comptons sur un réseau structuré ainsi que sur des stratégies en alimentation qui sauront répondre efficacement aux enjeux cernés dans la phase diagnostique du PDCN réalisée avec la précieuse collaboration de l'organisme Vivre en Ville.

Les municipalités ont assurément un grand rôle à jouer dans la disponibilité et l'accessibilité d'aliments adéquats. Engagés dans cet exercice, nous souhaitons saisir toutes les occasions de raffiner nos connaissances en alimentation au contact des personnes et des organisations qui apportent leurs expertises : production agricole, accès à une saine alimentation, questions de distribution ou de consommation.

Forte de sa culture et de son histoire, Contrecoeur ambitionne de créer une véritable solidarité nourricière par une mobilisation de sa communauté, et ce, avec le souci de prioriser les initiatives visant les populations vulnérables aux prises avec des enjeux croissants d'insécurité alimentaire.

Notre administration municipale sera aux premières loges pour assurer les synergies entre les partenaires clés et pour sensibiliser les citoyens de tous âges aux enjeux sociaux, environnementaux et économiques rattachés à l'accessibilité aux aliments sains pour tous.

Maud Allaire

Mairesse de Contrecoeur



Une fenêtre de possibilités

Le PDCN est un projet inspirant pour le fier résident de Contrecoeur que je suis depuis plus de 30 ans. L'abondance de végétaux comestibles et les aménagements variés dans la ville permettent déjà à la population de se procurer les aliments sains nécessaires à la santé et à celles des familles. C'est une vision à court et à long terme qui s'implante chez nous et qui améliorera la qualité de vie et la santé des citoyennes et des citoyens de toutes les conditions socioéconomiques.

Il faut assurément donner de l'élan à cette mobilisation naissante d'un Contrecoeur nourricier. Ardent défenseur des producteurs, j'entends, grâce à mon rôle à titre de président du comité de gouvernance, valoriser le territoire productif et être le porte-voix de toutes les initiatives et actions déployées afin que la population contrecoeuroise puisse bénéficier pleinement d'une communauté nourricière.

Nous devons créer une culture culinaire en favorisant une synergie entre les producteurs locaux, les cultivateurs et les restaurateurs. Je crois véritablement au potentiel de Contrecoeur avec, d'une part, le développement économique dont le Port de Montréal est un projet phare et d'autre part, l'attractivité touristique avec les récents aménagements aux abords du fleuve Saint-Laurent. Il faut profiter de cette fenêtre de possibilités pour attirer des commerces de proximité, particulièrement dans le domaine de l'alimentation.

Au terme de l'exercice, nous aurons participé à enrichir les relations entre tous les acteurs du Contrecoeur nourricier, à encourager l'achat local et à lutter contre le gaspillage alimentaire. Cette vision globale, cohérente et inclusive du PDCN, contribuera aussi à voir naître des entreprises prospères et durables. Nous avons tout avantage à valoriser les richesses de notre territoire nourricier.

Philippe Mollé

Chef et chroniqueur gastronomique
Président du comité de gouvernance du PDCN

Préambule

La Ville de Contrecœur, qui a un historique agricole important, s'est lancée en 2021 dans l'élaboration de son premier Plan de développement d'une communauté nourricière (PDCN) afin de renouer avec ses racines agroalimentaires et de réaliser des projets favorisant l'accès à une saine alimentation pour ses citoyennes et citoyens ainsi que le développement d'une offre alimentaire locale qui tend vers un modèle plus durable.

Rappelons que des activités très pertinentes en alimentation existent déjà sur le territoire de la ville. Elles sont intégrées dans un plan d'action cohérent et coordonné susceptible de générer des synergies entre les acteurs et d'accroître le dynamisme local. Dans le cadre de son premier budget participatif, la Ville a entamé, en 2020, la création d'une forêt nourricière. Des jardins urbains sont également à la disposition de la population contrecœuroise au sein d'un circuit comestible. Par ailleurs, la Ville et plusieurs citoyennes et citoyens souhaitent développer des liens de proximité et des circuits courts entre membres de la communauté et agriculteurs. Faire connaître et mettre en valeur les initiatives déjà existantes en alimentation est, à ce titre, une priorité.

Réalisée en collaboration avec l'organisme Vivre en Ville, la démarche d'élaboration du PDCN de Contrecœur s'est déroulée sur environ 18 mois, entre mai 2021 et novembre 2022. Elle a permis de clarifier l'état de situation de la Ville en matière d'alimentation, en plus de mobiliser les citoyennes et citoyens, de même que tous les acteurs interpellés par la question alimentaire afin de mieux connaître les enjeux qui touchent le système alimentaire de Contrecœur et de structurer tous les efforts déjà à l'œuvre et ceux à développer.

Un PDCN, comment et avec qui ?

Le PDCN comprend quatre éléments clés :

- la réalisation du portrait;
- l'élaboration du diagnostic;
- la définition de la vision et des principales orientations;
- la construction du plan d'action.

Les assises du plan d'action : des rencontres et des activités participatives

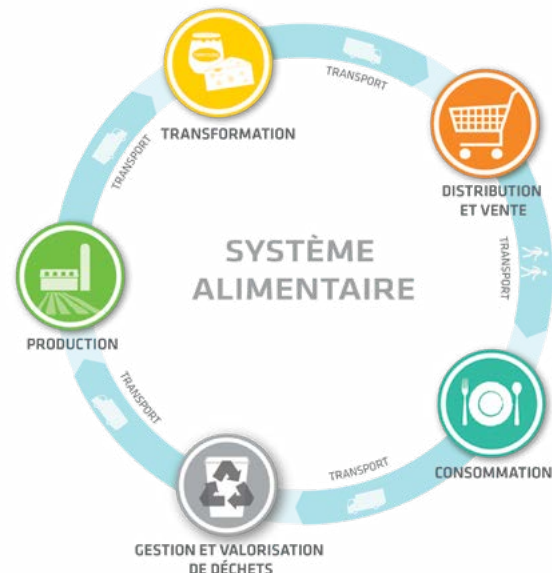
Pour mener le projet, la Ville de Contrecœur s'est dotée de divers comités, dans le but d'impliquer dès le départ un maximum d'acteurs pertinents issus des différentes composantes du système alimentaire. Les objectifs principaux étaient de développer un langage commun et de réaliser les différentes étapes du PDCN menant à l'élaboration du plan d'action.

Les citoyennes et citoyens ont été partie prenante de la démarche. Elles et ils ont participé à différentes activités, ce qui leur a permis d'échanger des idées avec des membres du milieu et des représentants de la Ville, entre autres, par l'entremise d'un sondage en ligne en phase portrait-diagnostic, des animations de kiosques lors de trois événements à Contrecœur et d'une consultation citoyenne en présentiel à l'étape de la phase de vision, avec présentations, témoignages et ateliers de réflexion.

L'ALIMENTATION AU CŒUR DE NOTRE COLLECTIVITÉ

Se nourrir est un des besoins fondamentaux et, à ce titre, une collectivité viable se doit d'assurer l'accès à une alimentation saine pour toute sa population.

La mise en place de systèmes alimentaires de proximité peut contribuer à la création de milieux de vie de qualité en améliorant l'accès aux aliments pour tous, tout en limitant les coûts environnementaux, énergétiques et monétaires associés à toutes les étapes de la chaîne d'approvisionnement alimentaire, de la production jusqu'à la gestion et la valorisation des déchets.



Source : Vivre en Ville

Le plan d'action 2023-2028

Ce vaste processus de consultation a mené à la cocréation du plan d'action décliné comme suit :

- orientations (objectifs et impacts);
- chantiers, stratégies et actions (proposées par les citoyens et les professionnels);
- indicateurs des actions (spécifiques, atteignables, mesurables, réalistes et situés dans le temps);
- porteurs et partenaires à impliquer;
- ancrages avec les mesures, les programmes et les politiques.

Trois principaux critères ont guidé la sélection des actions : la cohérence avec les politiques et planifications en vigueur à Contrecœur, la pertinence en lien avec le diagnostic et la faisabilité.

CINQ INGRÉDIENTS POUR DES VILLES NOURRICIÈRES

Le développement d'une communauté nourricière repose sur cinq ingrédients principaux. À ces ingrédients de base s'ajoute une gouvernance alimentaire locale. Chaque ingrédient implique une série de stratégies possibles pour atteindre les visées d'une communauté nourricière; c'est pourquoi le PDCN s'appuie sur ces cinq ingrédients pour structurer les résultats poursuivis :

- un territoire productif;
- des entreprises prospères et responsables;
- un accès amélioré aux aliments sains;
- une demande de proximité accrue;
- un cycle de vie optimisé.



Source : Vivre en Ville

Des actions rassembleuses

Près de vingt partenaires à impliquer pour réaliser les actions ont été identifiés. Parmi ceux-ci :

- différents services de la Ville de Contrecœur, tels que l'urbanisme et l'environnement; les communications; le développement économique et les responsables des plans d'action des politiques de développement durable, de la culture et de la famille;
- des acteurs et des organismes du milieu communautaire qui agissent en alimentation et en sécurité alimentaire, comme le Centre d'action bénévole de Contrecœur, l'organisme Entre l'assiette et nous et la Table de solidarité alimentaire des Seigneuries;
- les acteurs locaux ou régionaux des établissements de santé et de services sociaux œuvrant particulièrement en santé publique tout comme les représentants locaux ou régionaux du ministère de l'Agriculture, des Pêcheries et de l'Alimentation du Québec (MAPAQ);
- les milieux qui ciblent différentes populations de Contrecœur, comme les écoles, les centres de la petite enfance (CPE) et les camps de jour;
- différents acteurs territoriaux gravitant autour du système alimentaire comme la MRC de Marguerite-D'Youville, le Conseil régional de l'environnement (CRE) Montérégie, l'Union des producteurs agricoles (UPA) et le Quartier des affaires;
- plusieurs programmes ont été répertoriés dans l'écosystème d'accompagnement ou de facilitation des actions, tels que l'Institut de tourisme et d'hôtellerie du Québec (ITHQ), la communauté de pratique Commun'assiette, le service de maillage L'ARTERRE et les différents fonds disponibles pour le démarrage et le déploiement d'initiatives innovantes.

Coup d'œil sur le plan d'action 2023-2028

Vision

L'alimentation locale est ancrée dans les habitudes de l'ensemble des Contrecoeurois-es grâce à l'implication de tous les acteurs de la communauté nourricière.

Slogan

À Contrecoeur, se nourrir **ici**
pour croître **ensemble**

Le plan d'action 2023-2028 du PDCN

4 orientations **8** chantiers **17** stratégies **45** actions

Orientations



1 Poursuivre la création d'une gouvernance alimentaire inclusive pour la mise en œuvre du PDCN

2 chantiers **4** stratégies **8** actions



3 Développer une culture alimentaire locale

2 chantiers **3** stratégies **11** actions



2 Renouer avec un territoire nourricier

2 chantiers **5** stratégies **16** actions



4 Développer une solidarité nourricière

2 chantiers **5** stratégies **10** actions



Échéancier des actions

En continu → suivant la durée du plan d'action

Court terme → 2 ans

Moyen terme → 3 ans

Long terme → 5 ans



Orientation



Poursuivre la création d'une gouvernance alimentaire inclusive pour la mise en œuvre du PDCN

CHANTIER 1

Assurer les synergies entre les partenaires clés

Stratégie 1

Mobiliser les ressources humaines, financières et matérielles.

Actions

- Déterminer un mandataire ou une instance (comité de gouvernance du PDCN) pour assurer le leadership d'une mise en œuvre efficace du plan d'action en mobilisant les parties prenantes adéquates.
- Déterminer les rôles et les responsabilités de chaque membre du comité de gouvernance, et se doter de règles de fonctionnement et d'un processus de prise de décisions.

Stratégie 2

Mobiliser à long terme.

Actions

- Réunir le comité élargi (acteurs du système alimentaire) une fois par an.
- Inclure les partenaires et les citoyens dans les réflexions, les décisions et les actions.

Stratégie 3

Célébrer et promouvoir les réalisations.

Actions

- Déterminer les canaux de communication efficaces et les occasions de souligner les avancées.
- Informer les partenaires et les citoyens des avancements du PDCN.

CHANTIER 2

Garder le cap vers une ville nourricière

Stratégie 1

Suivre l'avancement du PDCN.

Actions

- Faire un suivi des indicateurs en se dotant d'outils (ex. : tableau de bord).
- Mettre à jour le plan d'action dans une optique de processus itératif (amélioration continue).



Échéancier des actions

En continu → 2 à 3 ans



Orientation



Renouer avec un territoire nourricier

CHANTIER 1

Développer la production locale

Stratégie 1

Développer et valoriser l'agriculture urbaine.

Actions

- Poursuivre le développement du circuit comestible en tant qu'identité de la Ville de Contrecoeur en privilégiant des lieux stratégiques (îlots de chaleur urbains, secteurs où les citoyens sont en situation de vulnérabilité, secteurs offrant peu d'accès à des commerces alimentaires, etc.) et des valeurs culturelles variées (aliments d'autres communautés culturelles), et en favorisant l'implantation de jardins autofertiles.
- Cibler un ou plusieurs organismes prêts à gérer, récolter ou recevoir les surplus du circuit comestible.
- Développer le circuit comestible et la forêt nourricière en tant qu'outils pédagogiques (écriteaux éducatifs et ateliers de découverte).
- Favoriser les jardins privés nourriciers en offrant une fois par année des essences d'arbres fruitiers et à noix aux citoyens, en encourageant les échanges ou le don de plants et de semences entre citoyens, et en informant sur la réglementation en vigueur (poules, potager en cour avant, etc.).
- Mobiliser les partenaires pertinents pour que chaque école et CPE intéressés aient accès à un jardin et favoriser la collaboration potentielle avec les camps de jour estivaux pour l'entretien.



Ancrage avec les mesures, les programmes et les politiques



Plan d'action de développement durable – Orientation environnementale 2



Réglementation sur les poules pondeuses et les potagers en cour avant



Politique des familles et des aînés, et plan d'action 2022-2024

Stratégie 2

Aider à l'installation de nouveaux producteurs agricoles nourriciers.

Actions

- Informer la relève agricole sur les ressources financières ou techniques disponibles pour le développement de projets nourriciers (productions agricoles qui nourrissent la population locale).
- Explorer la possibilité de créer un projet de serre en lien avec la récupération de chaleur dans le secteur industriel et adapter les règlements d'urbanisme en conséquence.
- Évaluer les besoins en termes de soutien technique en agronomie aux projets nourriciers locaux et explorer les différentes ressources spécialisées disponibles pour y répondre.

Stratégie 3

Envisager plus de territoires disponibles pour la production de proximité.

Actions

- Répertorier les espaces vacants qui pourraient servir de jardins communautaires ou collectifs dans les secteurs abritant le plus de personnes vulnérables (ex. : déserts alimentaires).
- Mettre à disposition des terrains municipaux pour des productions biologiques (location de terrains, projet de ferme pédagogique, culture maraîchère, etc.).
- Explorer l'intérêt et les possibilités auprès des agriculteurs de Contrecoeur, en collaboration avec la MRC de Marguerite-D'Youville, qu'ils contribuent à la mise en marché de proximité de leur production pour nourrir la population locale.
- Inclure dans tout nouveau projet de planification urbanistique des critères liés à l'accès à une saine alimentation (ex. : jardins comestibles, épiceries de proximité, etc.).

CHANTIER 2

Augmenter la disponibilité d'aliments locaux

Stratégie 1

Soutenir la transformation locale.

Action

- Mettre à la disposition de la population des équipements et des espaces collectifs de transformation alimentaire en location pour soutenir diverses activités alimentaires (ex. : sensibilisation, éducation, valorisation, conservation, etc.).

Stratégie 2

Faire grandir la disponibilité de produits locaux dans les commerces et les institutions.

Actions

- Offrir du mentorat pour accompagner des restaurants volontaires dans l'approvisionnement de produits locaux.
- Augmenter la part de produits locaux en vente dans les épiceries.
- Créer des occasions de maillage entre les producteurs locaux et les institutions du territoire pour augmenter l'approvisionnement institutionnel en aliments locaux.



Échéancier des actions

En continu → 2 à 5 ans





Photo © Entre l'assiette et nous

Orientation 3

Développer une culture alimentaire locale

CHANTIER 1

Partager et développer les connaissances en alimentation

Stratégie 1

Diffuser efficacement les informations disponibles.

Actions

- Diffuser et mettre à jour la carte interactive issue du répertoire des acteurs du système alimentaire.
- Faire la promotion des modes d'approvisionnement alternatifs locaux et écoresponsables existants à Contrecœur (paniers SecondLife, paniers fermiers, marché fermier, FoodHero, Flashfood, site transactionnel, etc.).
- Diffuser et communiquer les différentes initiatives de Contrecœur Ville nourricière auprès des citoyens par l'entremise du nouveau site Internet de la Ville de Contrecœur et dans les médias locaux.



Ancrage avec les mesures, les programmes et les politiques



Politique des familles et des aînés, et plan d'action 2022-2024

Stratégie 2

Déployer les actions de sensibilisation et de développement des connaissances.

Actions

- Animer des ateliers de démonstration de recettes et de conservation des aliments locaux au marché fermier et dans les écoles.
- Offrir un soutien technique et des ateliers de jardinage auprès des jeunes et des personnes vulnérables.
- Développer et offrir des expositions culturelles pour sensibiliser les citoyennes et citoyens sur les enjeux de l'alimentation.
- Animer, à chaque foire commerciale du printemps et de l'automne organisée par la Ville, une activité citoyenne en lien avec Contrecœur Ville nourricière.
- Mettre des visages derrière les productions pour faire connaître le travail des agriculteurs nourriciers (témoignages dans les médias locaux).



Ancrage avec les mesures, les programmes et les politiques



Politique culturelle



Politique des familles et des aînés, et plan d'action 2022-2024

CHANTIER 2

Faciliter et développer la demande de produits sains et locaux

Stratégie 1

Valoriser les circuits courts et le marché fermier.

Actions

- Explorer la possibilité d'avoir une offre annuelle d'aliments locaux ainsi que les pistes d'amélioration du marché fermier.
- Organiser un concours lors des Jeudis fermiers pour la confection d'un plat unique et typique de Contrecoeur cuisiné à partir de produits locaux.
- Valider, à l'aide d'un sondage, la satisfaction des citoyennes et citoyens envers l'offre alimentaire locale et écoresponsable (paniers, marché fermier, site transactionnel de producteurs locaux, démarche zéro déchet, etc.) et cibler les leviers d'amélioration.



Ancrage avec les mesures, les programmes et les politiques



Politique des familles et des aînés, et plan d'action 2022-2024



Échéancier des actions

En continu → 2 à 5 ans





Orientation



Développer une solidarité nourricière

CHANTIER 1

Améliorer la réponse aux besoins des plus vulnérables

Stratégie 1

Associer jardinage, insertion sociale et développement personnel.

Action

- Développer des jardins collectifs ou consacrer certaines parcelles de jardins communautaires à la clientèle du Centre d'action bénévole de Contrecoeur et aux organismes qui travaillent pour les populations ayant des besoins particuliers en privilégiant les secteurs résidentiels mal desservis sur le plan de l'offre alimentaire.



Ancrage avec les mesures, les programmes et les politiques



Politique des familles et des aînés, et plan d'action 2022-2024



Plan d'action de développement durable

Stratégie 2

Développer des réponses adaptées aux enjeux croissants d'insécurité alimentaire.

Action

- Mobiliser les partenaires clés afin de mettre en place des initiatives déterminées en soutenant une offre de fruits et légumes à prix abordables pour les personnes affectées par l'inflation (ex. : coupons nourriciers, productions ou tarifs solidaires, etc.).



CHANTIER 2

Développer les liens et pallier les déséquilibres

Stratégie 1

Définir l'alimentation comme lien de territoire pour rééquilibrer les quartiers.

Actions

- Mettre en place une épicerie solidaire et mobile pour améliorer l'accessibilité d'aliments sains (accessibilité physique et économique) dans le bas de Contrecœur et pour les personnes qui ont de plus en plus de difficultés avec l'inflation.
- Considérer l'accès aux infrastructures alimentaires comme un critère dans les réflexions sur la mobilité active et durable.



Ancrage avec les mesures, les programmes et les politiques



Politique des familles et des aînés, et plan d'action 2022-2024

Stratégie 2

Définir l'alimentation comme lien entre les générations et comme source d'inclusion.

Actions

- Développer et animer des activités intergénérationnelles de jardinage et de cuisine, autour de l'alimentation durable et saine.
- Développer et animer des activités de cuisine interculturelle autour de l'alimentation durable et saine.



Ancrage avec les mesures, les programmes et les politiques



Politique des familles et des aînés, et plan d'action 2022-2024

Stratégie 3

Valoriser les aliments en entier pour réduire le gaspillage alimentaire.

Actions

- Créer des liens avec les producteurs locaux, les épiceries, les institutions, et les propriétaires de jardins privés afin de récupérer et de transformer les surplus dans l'espace de cuisine collectif.
- Mettre en place un réfrigérateur communautaire dans les secteurs offrant un faible accès à des aliments sains.
- Promouvoir le programme *Chasseur généreux* pour favoriser le don de viande de gibier aux familles dans le besoin.
- Intégrer la sensibilisation au gaspillage alimentaire dans les ateliers éducatifs auprès des citoyens.



Ancrage avec les mesures, les programmes et les politiques



Plateforme Web Sains et saufs



Politique des familles et des aînés, et plan d'action 2022-2024



Échéancier des actions

→ 2 à 5 ans



Mise en œuvre

Par son caractère universel, l'alimentation est une thématique transversale à plusieurs domaines d'expertise et champs d'action. Dans le contexte où les multiples acteurs concernés sont encore peu habitués à travailler ensemble sur la question alimentaire et qu'ils peuvent agir sur différents plans, une orientation à part entière a été ajoutée au plan d'action en vue de « poursuivre la création d'une gouvernance alimentaire inclusive pour la mise en œuvre du PDCN ».

Le mandat du comité de gouvernance est « d'assurer le leadership d'une mise en œuvre efficace du plan d'action, en mobilisant les parties prenantes adéquates ».

Les fonctions associées au comité de gouvernance sont :

- d'assurer le suivi et la coordination de la réalisation du plan d'action 2023-2028;
- de communiquer efficacement les avancements;
- de favoriser les collaborations entre les porteurs et les partenaires impliqués;
- de consulter les citoyennes et citoyens, ainsi que les acteurs du système alimentaire, puis de prioriser les thématiques;
- d'assurer une vigie sur le financement des actions.

Les acteurs identifiés comme pertinents à impliquer dans ce comité sont issus des secteurs :

- municipaux : la Ville de Contrecoeur;
- communautaires et de la sécurité alimentaire : la Table de solidarité alimentaire des Seigneuries, Entre l'assiette et nous et le Centre d'action bénévole de Contrecoeur;
- de la santé publique : les organisateurs communautaires locaux et régionaux du Centre intégré de santé et de services sociaux de la Montérégie-Est;
- économiques : le Quartier des affaires.

Acteurs du système alimentaire

Plus largement, la représentation des acteurs du système alimentaire sera réalisée au sein d'un comité élargi, dont feront partie des restaurateurs et des commerçants alimentaires, des producteurs et des représentants du secteur agricole, des transformateurs locaux ainsi que des citoyennes et citoyens, particulièrement ceux en situation d'insécurité alimentaire ou de vulnérabilité. Des « Ambassadeur.es du PDCN » seront reconnus pour assurer la promotion et la réalisation des actions.

Les premiers pas à franchir dans la réalisation de ce PDCN

Dans un premier temps, il apparaît incontournable de confirmer la façon dont chaque acteur identifié peut mettre l'épaulé à la roue afin de poser les bases solides vers un meilleur accès à une saine alimentation à Contrecoeur. Des engagements concrets, selon un échéancier réaliste, seront recherchés pour tendre, ensemble, vers une communauté nourricière à Contrecoeur !



Comité de gouvernance

La Ville de Contrecoeur souligne l'engagement et la contribution des membres du comité de gouvernance du PDCN.

Remerciements

En collaboration avec :



VIVRE EN VILLE

Avec la participation financière de :

Québec

Ce projet a été financé par le ministère de l'Agriculture, des Pêcheries et de l'Alimentation dans le cadre du Programme d'appui au développement de l'agriculture et de l'agroalimentaire en région.



En savoir plus sur le PDCN

www.ville.contrecoeur.qc.ca/services/environnement/ville-nourriciere

Résolution n° 2023-01-016





Contrecoeur
sur le fleuve



PDCN
DE CONTRECOEUR

Ville de Contrecoeur

5000, route Marie-Victorin
Contrecoeur (Québec) J0L 1C0

T 450 587-5901

F 450 587-5855

reception@ville.contrecoeur.qc.ca

ville.contrecoeur.qc.ca

 |  |  /villedecontrecoeur